



**DYREKTYWA RADY 92/43/EEG z dnia 21 maja 1992 r. w sprawie ochrony siedlisk
przyrodniczych oraz dzikiej fauny i flory**

**DYREKTYWA PARLAMENTU EUROPEJSKIEGO I RADY 2009/147/WE
z dnia 30 listopada 2009 r. w sprawie ochrony dzikiego ptactwa**

PRIORYTETOWE RAMY DZIAŁAŃ

DLA SIECI NATURA 2000

na Wieloletni Program Finansowania UE w latach 2014-2020

Warszawa, kwiecień 2013 r.

SPIS TRESCI

SŁOWNIK POJĘĆ I SKRUTÓW	5	
A. OGÓLNY OPIS SIECI NATURA 2000 WYZNACZONEJ NA TERENIE KRAJU		
A.1 Krótki opis typów siedlisk z Załącznika I i gatunków z Załącznika II Dyrektywy siedliskowej oraz gatunków z Załącznika I i gatunków ptaków wędrownych z Dyrektywy ptasiej, dla których wyznaczono obszary Natura 2000	9	
A.2 Liczba i powierzchnia obszarów Natura 2000	10	
A.3 Główne typy użytkowania gruntów i kategorie ekosystemów występujące na obszarach Natura 2000 w ha, według CORINE Land Cover (CLC).....	11	
B. STAN ZACHOWANIA SIEDLISK PRZYRODNICZYCH I GATUNKÓW W POLSCE		
B.1 Najnowsze dane dotyczące oceny stanu ochrony gatunków i typów siedlisk na terenie Polski.....	13	
B.1.a Typy siedlisk i gatunki z załączników Dyrektywy siedliskowej (%).....	13	
B. 1. b Gatunki ptaków z Dyrektywy Ptasiej.....	16	
B. 2 Ogólna ocena stanu ochrony według kategorii siedliska/grupy gatunków.....	17	
B. 3 Przegląd oddziaływań i zagrożeń dla siedlisk przyrodniczych i gatunków.....	18	
C. PRZEPISY PRAWNE I ŚRODKI ADMINISTRACYJNE W ZAKRESIE OCHRONY I ZARZĄDZANIA OBSZARAMI NATURA 2000.		
C. 1 Właściwe krajowe przepisy prawne.....	20	
C. 2 Postęp i perspektywy procesu planowania zarządzania na obszarach Natura 2000.....	24	
C.3 Właściwe krajowe plany oraz inicjatywy podejmowane na rzecz ochrony i poprawy właściwego stanu ochrony poszczególnych typów siedlisk oraz gatunków.....	26	
D. DOTYCHCZASOWE DOŚWIADCZENIA ZWIĄZANE Z WYKORZYSTANIEM INSTRUMENTÓW FINANSOWYCH UE		
D.1 Europejski Fundusz Rolny na rzecz Rozwoju Obszarów Wiejskich (EFRROW)	27	
D.2 Europejski Fundusz Rybacki (EFF)	28	
D.3 Fundusze strukturalne i Fundusz Spójności.....	29	
D.4 LIFE.....	30	
D.5 Pozostałe główne źródła finansowania	31	
E. OSZACOWANIE AKTUALNYCH POTRZEB FINANSOWYCH ZWIĄZANYCH Z ZARZĄDZANIEM OBSZARAMI NATURA 2000 NA LATA 2014-2020.....		35
F. STRATEGICZNE PRIORYTETY OCHRONY SIECI NATURA 2000 NA LATA 2014-2020		
F.1 Streszczenie priorytetów zaplanowanych na lata 2014-2020 i oczekiwanych rezultatów, jakie mają być osiągnięte dla typów siedlisk przyrodniczych i gatunków o znaczeniu priorytetowym, uwzględniając potrzebę zmierzenia postępów realizacji celu sieci Natura 2000 przyjętego w ramach unijnej Strategii różnorodności biologicznej do 2020 r. (w zakresie obszarów Natura 2000) oraz dla zapewnienia prawidłowego funkcjonowania sieci Natura 2000 (SOO +OSO)	37	
F.2 Streszczenie priorytetów zaplanowanych na lata 2014-2020 i oczekiwanych rezultatów, jakie mają być osiągnięte dla pozostałych typów siedlisk i gatunków, uwzględniając potrzebę zmierzenia postępów realizacji celu sieci Natura 2000 przyjętego w ramach unijnej Strategii różnorodności biologicznej do 2020 r. (w zakresie obszarów Natura 2000) oraz dla zapewnienia prawidłowego funkcjonowania sieci Natura 2000 (SOO + OSO)	39	
F.3 Strategiczne priorytety dotyczące inwestycji na obszarach Natura 2000 związanych z ekoturystyką i zielonymi miejscami pracy, dotyczące wspierania łagodzenia skutków zmian klimatycznych i adaptacji do nich lub innych korzyści dla ekosystemu, w zakresie badań, edukacji, szkoleń, świadomości oraz promowania współpracy (w tym transgranicznej), które mają związek z zarządzaniem siecią Natura 2000.....	42	

G. OPIS GŁÓWNYCH DZIAŁAŃ MAJĄCYCH NA CELU OSIĄGNIĘCIE PRIORYTETÓW

G.1.a Głównie Działania Priorytetowe dla sieci Natura 2000.....	44
G.1.b Działania priorytetowe dla sieci Natura 2000 – siedliska i gatunki terenów rolniczych i leśnych.....	48
G.1.c Działania priorytetowe dla sieci Natura 2000 – siedliska i gatunki terenów morskich i przybrzeżnych.....	51
G.1.d Działania priorytetowe dla sieci Natura 2000 – siedliska i gatunki terenów podmokłych, w tym torfowisk.....	52
G.2. Pozostałe działania priorytetowe	
G.2.a. Działania priorytetowe na rzecz zapewnienia korzyści ekosystemowych Natury 2000, w szczególności w kwestii łagodzenia skutków zmian klimatycznych oraz adaptacji do zmian klimatu.....	53
G.2.b. Działania priorytetowe na rzecz promocji zrównoważonej turystyki i zielonych miejsc pracy na terenach obszarów Natura 2000.....	55
G.2.c Działania priorytetowe na rzecz promocji innowacyjnych rozwiązań związanych z siecią Natura 2000.....	56
G.3. Tabela podsumowująca priorytetowe działania wg typów gatunków i siedlisk	57
H. MONITOROWANIE, OCENA I AKTUALIZACJA PAF	66

SŁOWNIK POJĘĆ I SKRÓTÓW

ALP – alpejski region biogeograficzny (w Polsce obejmuje region Karpat).

Beneficjent - osoba fizyczna, osoba prawna lub jednostka organizacyjna nieposiadająca osobowości prawnej, korzystająca z publicznych środków wspólnotowych i publicznych środków krajowych na podstawie umowy o dofinansowanie projektu albo decyzji.

CON – kontynentalny region biogeograficzny (w Polsce obszar poza Karpatami).

CORINE Land Cover (CLC) - jeden z działów tematycznych systemu CORINE obejmujący gromadzenie informacji dotyczących form pokrycia terenu. Głównym źródłem informacji są zdjęcia satelitarne.

Dyrektywa ptasia – Dyrektywa Parlamentu Europejskiego i Rady 2009/147/WE z dnia 30 listopada 2009 r. w sprawie ochrony dzikiego ptactwa.

Dyrektywa siedliskowa – Dyrektywa Rady 92/43/EWG z dnia 21 maja 1992 r. w sprawie ochrony siedlisk przyrodniczych oraz dzikiej fauny i flory.

EFR – Europejski Fundusz Rybacki jest instrumentem Wspólnej Polityki Rybołówstwa UE, ukierunkowanym na zrównoważony rozwój gospodarczy sektora rybołówstwa (tu: zrównoważona eksploatacja żywych zasobów wodnych, efektywne zarządzanie, przetwarzanie i obrót produktami rybołówstwa i akwakultury pod kątem trwałości zasobów oraz teraźniejszych i przyszłych wymogów środowiskowo-gospodarczo-społecznych), wzrost zatrudnienia i przedsiębiorczości, poprawę konkurencyjności oraz ochronę środowiska wodnego na obszarach działalności rybackiej (połów, przetwórstwo i handel zasobami).

EFROW – Europejski Fundusz Rolny Rozwoju Obszarów Wiejskich jest instrumentem Wspólnej Polityki Rolnej UE, ukierunkowanym na wsparcie regionów krajów członkowskich o strukturze typowo rolniczej. Z puli środków EFROW finansowane są projekty mające na celu zrównoważony rozwój sektorów rolnictwa i leśnictwa, poprawę konkurencyjności gospodarki rolno-żywnościowej, wzrost zatrudnienia i rozwój przedsiębiorczości, poprawę stanu środowiska, rozwój turystyki, rozbudowę infrastruktury, ułatwienie dostępu do usług oraz podniesienie jakości życia na terenach wiejskich.

EFRR – Europejski Fundusz Rozwoju Regionalnego, którego zadaniem jest zmniejszanie dysproporcji w poziomie rozwoju regionów należących do Unii Europejskiej. Z EFRR pochodzi m.in. wsparcie inwestycji produkcyjnych i infrastrukturalnych oraz wsparcie udzielane małym i średnim przedsiębiorcom.

European Topic Centre on Biological Diversity - Europejski Ośrodek Tematyczny ds. Różnorodności Biologicznej.

Fundusz Spójności – instrument polityki strukturalnej Unii Europejskiej, którego celem jest wzmacnianie spójności społecznej i gospodarczej Unii poprzez finansowanie dużych projektów tworzących spójną całość w zakresie ochrony środowiska i infrastruktury transportowej. Założeniem realizacji projektów Funduszu Spójności w sektorze środowiska jest dostosowanie istniejących obiektów do norm europejskich, jak również budowa nowych elementów sprzyjających poprawie stanu środowiska naturalnego. W zakresie infrastruktury transportowej realizowane są inwestycje, które służą modernizacji, przebudowie i rozbudowie transeuropejskiej sieci transportowej, czyli wybrane linie kolejowe, główne drogi, drogi wodne oraz porty: morskie i lotnicze.

GDOŚ – Generalna Dyrekcja Ochrony Środowiska.

Inkubator przedsiębiorczości – Instytucja rozwoju ekonomicznego i socjalnego powołana w celu organizowania oraz przyspieszania wzrostu i sukcesu nowych, przedsiębiorczych firm poprzez kompleksowy program wspierania biznesu. Głównym celem inkubatora jest wypromowanie efektywnych przedsięwzięć, które po opuszczeniu programu są zdolne samodzielnie przetrwać finansowo. Po opuszczeniu inkubatora firmy tworzą miejsca pracy, rewitalizują środowisko lokalne, komercjalizują nowe technologie, tworzą dobrobyt i pomyślny rozwój lokalnej i narodowej gospodarki.

KZGW – Krajowy Zarząd Gospodarki Wodnej.

LIFE – Instrument finansowy na rzecz środowiska, jest jedynym funduszem Unii Europejskiej powołanym ściśle w celu wspierania przedsięwzięć w dziedzinie ochrony środowiska, w tym przyrody.

Martwe drewno – martwe i obumierające drzewa, ich części oraz martwe części żywych drzew.

MRiRW – Ministerstwo Rolnictwa i Rozwoju Wsi.

NFOŚiGW – Narodowy Fundusz Ochrony Środowiska i Gospodarki Wodnej.

NGO – skrót od angielskiej nazwy "non governmental organisations" – organizacje pozarządowe, nie będące jednostkami sektora finansów publicznych, w rozumieniu przepisów o finansach publicznych, i niedziałające w celu osiągnięcia zysku, w tym fundacje i stowarzyszenia.

Obszar Natura 2000 – obszar specjalnej ochrony ptaków (wyznaczany na podstawie Dyrektywy ptasiej), specjalny obszar ochrony siedlisk lub obszar mający znaczenie dla Wspólnoty (wyznaczane na podstawie Dyrektywy siedliskowej), utworzony w celu ochrony populacji dziko występujących ptaków lub siedlisk przyrodniczych lub gatunków będących przedmiotem zainteresowania Wspólnoty.

Ochrona czynna – stosowanie, w razie potrzeby, zabiegów ochronnych w celu przywrócenia naturalnego stanu ekosystemów i składników przyrody lub zachowania siedlisk przyrodniczych oraz siedlisk roślin, zwierząt lub grzybów.

Ochrona Ex situ – ochrona gatunków roślin, zwierząt i grzybów poza miejscem ich naturalnego występowania.

Ochrona In situ – ochrona gatunków roślin, zwierząt i grzybów w miejscach ich naturalnego występowania.

ONW – obszary o niekorzystnych warunkach gospodarowania.

OSO – obszar specjalnej ochrony ptaków – obszar wyznaczony, zgodnie z Dyrektywą siedliskową, do ochrony populacji dziko występujących ptaków jednego lub wielu gatunków, w którego granicach ptaki mają korzystne warunki bytowania w ciągu całego życia, w dowolnym jego okresie albo stadium rozwoju.

Ośrodek rehabilitacji zwierząt – miejsce, w którym jest prowadzone leczenie i rehabilitacja zwierząt dziko występujących, wymagających okresowej opieki człowieka w celu przywrócenia ich do środowiska przyrodniczego.

Owady saproksyliczne – są to owady zależne podczas części swojego życia od obumierającego lub martwego drewna (w różnych fazach rozkładu), albo od zasiedlających ten substrat grzybów i innych owadów.

OZW – obszar mający znaczenie dla Wspólnoty – projektowany specjalny obszar ochrony siedlisk, zatwierdzony przez Komisję Europejską w drodze decyzji, który w znaczący sposób przyczynia się do zachowania lub odtworzenia stanu właściwej ochrony siedliska przyrodniczego lub gatunku będącego przedmiotem zainteresowania Wspólnoty, a także może znacząco przyczynić się do spójności sieci obszarów Natura 2000 i zachowania różnorodności biologicznej w obrębie danego regionu biogeograficznego.

PAF – Prioritised Action Framework for Natura 2000 / Priorytetowe Ramy Działań dla Sieci Natura 2000.

Platforma B@B – platforma internetowa Biznes i Bioróżnorodność (B@B) wspierająca wszystkie przedsiębiorstwa, które integrują zagadnienia bioróżnorodności w swojej bieżącej działalności. Platforma będzie miała na celu zwiększenie zainteresowania zagadnieniami łączenia biznesu i bioróżnorodności oraz pomoc w identyfikacji najlepszych narzędzi umożliwiających generowanie dochodu przy jednoczesnym poszanowaniu środowiska naturalnego i zachowaniu bioróżnorodności.

PMŚ – Państwowy Monitoring Środowiska

PN – park narodowy.

PO- plan ochrony

POiŚ – Program Operacyjny Infrastruktura i Środowisko, jeden z programów operacyjnych będących podstawowym narzędziem do osiągnięcia celów założonych w Narodowych Strategicznych Ramach Odniesienia (NSRO) przy wykorzystaniu środków Funduszu Spójności i Europejskiego Funduszu Rozwoju Regionalnego. W ramach programu realizuje się duże inwestycje infrastrukturalne w zakresie ochrony środowiska, transportu, energetyki, kultury i dziedzictwa narodowego, ochrony zdrowia oraz szkolnictwa wyższego.

PO Ryby – Program Operacyjny „Zrównoważony rozwój sektora rybołówstwa i nadbrzeżnych obszarów rybackich 2007-2013” został stworzony, aby realizować cele polskiej polityki rybackiej, którymi są: racjonalna gospodarka żywymi zasobami wód i poprawa efektywności sektora rybackiego, podniesienie konkurencyjności polskiego rybołówstwa morskiego, rybactwa śródlądowego i przetwórstwa ryb, poprawa jakości życia na obszarach zależnych od rybactwa.

PROW – Program Rozwoju Obszarów Wiejskich stworzony do zarządzania środkami finansowymi UE przeznaczonymi w Polsce na wsparcie rozwoju obszarów wiejskich pod kątem takich kierunków priorytetowych jak: poprawa konkurencyjności sektora rolnego i leśnego, poprawa środowiska naturalnego i obszarów wiejskich, poprawa jakości życia na obszarach wiejskich i różnicowanie gospodarki wiejskiej, wdrażanie strategii rozwoju, współpracy i aktywizacji społeczności lokalnych na obszarach wiejskich.

Przeplawka - urządzenie techniczne umożliwiające migrację ryb w górę/dół rzeki.

PZO – plan zadań ochronnych

RDOŚ – Regionalna Dyrekcja Ochrony Środowiska.

Reintrodukcja – powtórne wprowadzenie rodzimych ginących gatunków roślin lub zwierząt na obszary wcześniej przez nie zasiedlane.

Różnorodność biologiczna – zróżnicowanie żywych organizmów występujących w ekosystemach, w obrębie gatunku i między gatunkami, oraz zróżnicowanie ekosystemów.

RPO – Regionalny Program Operacyjny – dokument składający się ze spójnego zestawienia priorytetów operacyjnych i działań, odnoszących się do województwa albo województw, przygotowany przez zarząd województwa albo zarządy województw działające w porozumieniu.

RZGW – Regionalny Zarząd Gospodarki Wodnej.

SOO – specjalny obszar ochrony siedlisk – obszar wyznaczony, zgodnie z Dyrektywą siedliskową, w celu trwałej ochrony siedlisk przyrodniczych lub populacji zagrożonych wyginięciem gatunków roślin lub zwierząt lub w celu odtworzenia właściwego stanu ochrony siedlisk przyrodniczych lub właściwego stanu ochrony tych gatunków.

Starodrzew - drzewostan powyżej 100 lat, o średniej pierśnicy zazwyczaj powyżej 50 cm, który przekroczył już najlepszy wiek do odnowienia i użytkowania. W fazie tej drzewostan traci stopniowo zdolność przyrostu i zaczyna przejawiać oznaki starzenia się. Gdziekolwiek obumierają pojedyncze drzewa, zwarcie stopniowo się rozluźnia, gdyż boczny rozrost koron drzew w tym wieku praktycznie nie istnieje i powstałe luki w sklepieniu leśnym się nie zamykają.

UE – Unia Europejska

UM – Urząd Morski.

WFOŚiGW – Wojewódzki Fundusz Ochrony Środowiska i Gospodarki Wodnej.

Właściwy stan ochrony gatunku – stan, w którym dynamika liczebności populacji wskazuje, że gatunek utrzymuje się w dłuższej perspektywie czasowej, jako trwały i biologicznie żywotny składnik swych naturalnych siedlisk, naturalny zasięg występowania gatunku nie zmniejsza się i nie ma podstaw, by sądzić, że będzie się zmniejszała w przewidywalnej przyszłości oraz istnieje i prawdopodobnie będzie istnieć wystarczająco duża powierzchnia siedlisk niezbędnych dla długotrwałego zachowania populacji.

Właściwy stan ochrony siedliska przyrodniczego – stan, w którym naturalny zasięg siedliska jest stały lub powiększa się, siedlisko zachowuje specyficzną strukturę i funkcje, konieczne dla jego trwania w dłuższej perspektywie czasowej i są podstawy do przypuszczenia, że zachowa je w dającej się przewidzieć przyszłości, a także właściwy jest stan ochrony typowych dla niego gatunków.

WPR – Wspólna Polityka Rolna UE obejmująca wszystkie przedsięwzięcia dotyczące sektora rolnego, podejmowane przez Unię Europejską w celu wypełnienia postanowień zapisanych w Traktacie o funkcjonowaniu Unii Europejskiej (TFUE). Swoim zakresem obejmuje: rolnictwo, leśnictwo, uprawę winorośli oraz ogrodnictwo.

A. OGÓLNY OPIS SIECI NATURA 2000 WYZNACZONEJ NA TERENIE KRAJU.

A.1 Krótki opis typów siedlisk z Załącznika I i gatunków z Załącznika II Dyrektywy siedliskowej oraz gatunków z Załącznika I i gatunków ptaków wędrownych z Dyrektywy ptasiej, dla których wyznaczono obszary Natura 2000.

Sieć Natura 2000 na terytorium Polski wyznaczana jest dla:

- 81 siedlisk przyrodniczych, w tym 18 siedlisk o priorytetowym znaczeniu dla Wspólnoty,
- 40 gatunków roślin, w tym 10 gatunków roślin o priorytetowym znaczeniu dla Wspólnoty,
- 80 gatunków zwierząt, w tym 12 gatunków zwierząt o priorytetowym znaczeniu dla Wspólnoty,
- 74 gatunków ptaków z Załącznika I Dyrektywy ptasiej i 83 gatunków ptaków wędrownych.

Opierając się na danych zawartych w raportach Państw członkowskich opracowanych w 2007 r., na podstawie art. 17 Dyrektywy siedliskowej oraz danych European Topic Centre on Biological Diversity, oceniono wkład Polski w ochronę zasobów przyrodniczych UE, z którego wynika, że jest on kluczowy w odniesieniu do:

- 12 typów siedlisk przyrodniczych: 91P0* Wyżynny jodłowy bór mieszany (*Abietetum polonicum*), 91T0* Sosnowy bór chrobotkowy (*Cladonio-Pinetum* i chrobotkowa postać *Peucedano-Pinetum*), 91I0* Ciepłolubne dąbrowy (*Quercetalia pubescenti-petraeae*), 91D0 Bory i lasy bagienne (*Vaccinio uliginosi-Betuletum pubescentis*, *Vaccinio uliginosi-Pinetum*, *Pino mugo-Sphagnetum*, *Sphagno girgensohnii-Piceetum* i brzoźowo-sosnowe bagienne lasy borealne)*, 91E0* Łęgi wierzbowe, topolowe, olszowe i jesionowe (*Salicetum albo-fragilis*, *Populetum albae*, *Alnenion glutinoso-incanae*, olsy źródłiskowe), 9190 kwaśne dąbrowy (*Quercion roboli-petraeae*), 9170 Grąd środkowoeuropejski i subkontynentalny (*Galio-Carpinetum*, *Tilio-Carpinetum*), 6120* Ciepłolubne, śródlądowe murawy napiaskowe (*Koelerion glaucae*), 6510 Niżowe i górskie świeże łąki użytkowane ekstensywnie (*Arrhenatherion elatioris*), 6520 Górskie łąki konietlicowe użytkowane ekstensywnie (*Polygono-Trisetion*), 3150 Starorzecza i naturalne eutroficzne zbiorniki wodne ze zbiorowiskami z *Nympheion*, *Potamion*, 2180 Lasy mieszane i bory na wydmach nadmorskich);
- 5 gatunków roślin (2249 dziewięciśń popłocholistny *Carlina onopordifolia*, 1939 rzepik szczeciński *Agrimonia pilosa*, 2189 przytulia krakowska *Galium cracoviense*, 2216 Inica wonna *Linaria loeselii*, 4069* dzwonek karkonoski *Campanula bohémica*),
- 8 gatunków zwierząt (4021* konarek tajgowy *Phryganophilus ruficollis*, 2608* susel perełkowany *Spermophilus suslicus*, 4009* strzebla błotna *Phoxinus phoxinus*, 1920 ponurek Schneidera *Boros schneideri*, 1923 średzinka *Mesosa myops*, 1924 pogrzybica *Oxyporus mannerheimii*, 1925 rozmiaż kolweński *Pytho kolwensis*, 4042 modraszek eroides *Polyommatus eroides*),

których ponad 50% areалу siedliska lub populacji gatunku w UE występuje na terytorium Polski.

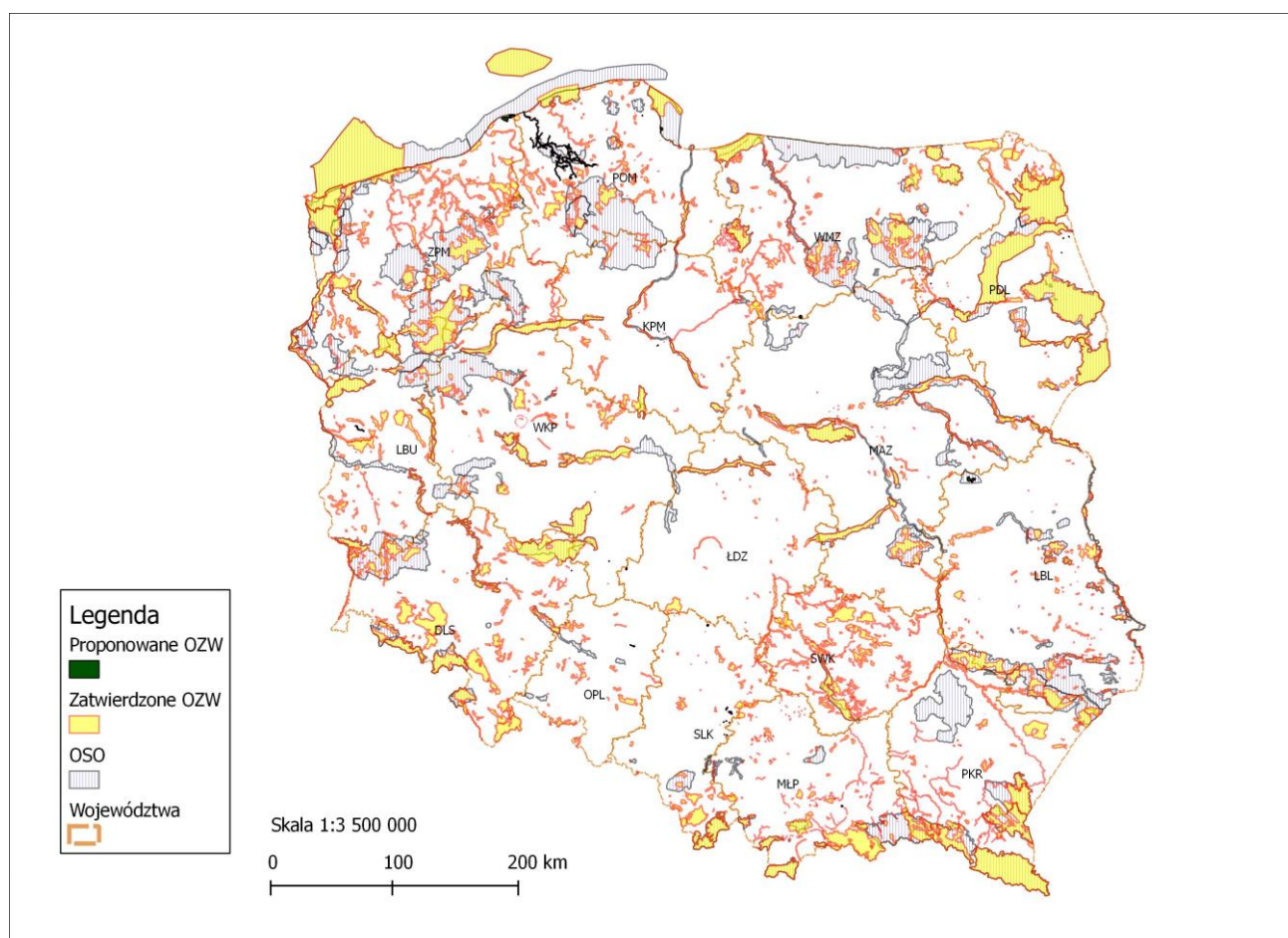
Spośród krajowych gatunków ptaków do znaczących zasobów Polski w skali UE zalicza się wodniczkę *Acrocephalus paludicola* (ok. 90% populacji UE na terenie Polski), a także bielika *Haliaeetus albicilla* (ok. 45% populacji UE na terenie Polski), orlika grubodziobego *Aquila clanga* oraz bąka *Botaurus stellaris* (ok. 42 % populacji UE na terenie Polski). W Polsce występuje także 9 gatunków ptaków, których krajowe populacje stanowią ponad 20% populacji UE: bocian biały *Ciconia ciconia*, bocian czarny *C. nigra*, zausznik *Podiceps nigricollis*, dubelt *Gallinago media*, rybitwa czarna *Chlidonias niger*, żuraw *Grus grus*, głowienka *Aythya ferina*, dzięcioł czarny *Dryocopus martius* i błotniak stawowy *Circus aeruginosus*.

A.2 Liczba i powierzchnia obszarów Natura 2000.

Tab. 1. Sieć Natura 2000 wyznaczona na terenie Polski – stan na styczeń 2013 r.

Obszary mające znaczenie dla Wspólnoty (OZW)	825 obszarów / 37 950 km ²
Odniesienie do Decyzji Komisji w sprawie OZW	<u>Link do Decyzji:</u> http://ec.europa.eu/environment/nature/natura2000/sites_hab/biogeog_regions/index_en.htm
Specjalne Obszary Ochrony (SOO)	0 / 0
Proponowane obszary mające znaczenie dla Wspólnoty	22 obszary / 121 km ²
Obszary Specjalnej Ochrony (OSO)	145 obszarów / 55 752 km ²
Całkowita powierzchnia lądu ¹ objęta siecią Natura 2000	61 496 km ²
Całkowita powierzchnia morza ¹ objęta siecią Natura 2000	6 935 km ²

Mapa nr 1. Sieć Natura 2000 wyznaczona na terenie Polski – stan na styczeń 2013 r.



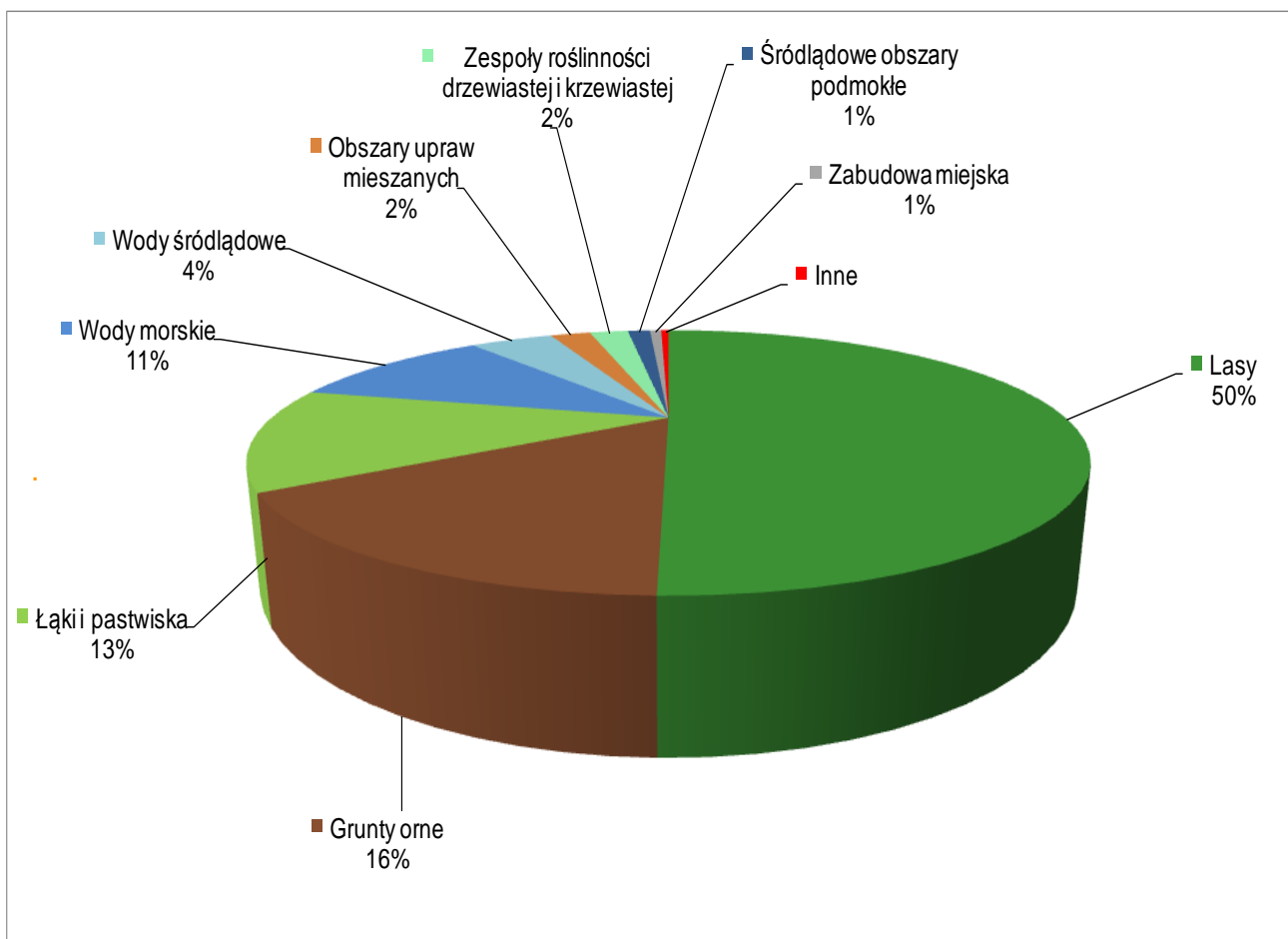
¹ Obliczone na podstawie warstwy granic Natura 2000 i warstwy granic administracyjnych NUTS

A.3 Główne typy użytkowania gruntów i kategorie ekosystemów występujące na obszarach Natura 2000 w ha, według CORINE Land Cover (CLC).

Tab. 2. Typy użytkowania gruntów i kategorie ekosystemów na terenie sieci Natura 2000 w Polsce.

Typ pokrycia terenu	Forma pokrycia terenu	Klasa pokrycia terenu	Powierzchnia klasy pokrycia terenu w sieci [ha]
TERENY ANTROPOGENICZNE	Zabudowa miejska	Zabudowa miejska zwarta	35
		Zabudowa miejska luźna	40236
	Tereny przemysłowe, handlowe i komunikacyjne	Tereny przemysłowe lub handlowe	1770
		Tereny komunikacyjne i związane z komunikacją drogową i kolejową	537
		Porty	196
		Lotniska	675
	Kopalnie, wyrobiska i budowy	Miejsca eksploatacji odkrywkowej	3675
		Zwałowiska i hałdy	328
		Budowy	139
	Miejskie tereny zielone i wypoczynkowe	Tereny zielone	913
		Tereny sportowe i wypoczynkowe	2484
Łącznie		50988	
TERENY ROLNE	Grunty orne	Grunty orne poza zasięgiem urządzeń nawadniających	1045241
	Uprawy trwałe	Grunty orne stale nawadniane	3238
	Łąki i pastwiska	Łąki, pastwiska	832430
	Obszary upraw mieszanych	Złożone systemy upraw i działek	140891
		Tereny zajęte głównie przez rolnictwo z dużym udziałem roślinności naturalnej	243050
	Łącznie		2264850
LASY I EKOSYSTEMY SEMINATURALNE	Lasy	Lasy liściaste	630426
		Lasy iglaste	1923467
		Lasy mieszane	766555
	Zespoły roślinności drzewiastej i krzewiastej	Murawy i pastwiska naturalne	26119
		Wrzosowiska i zakrzaczenia	3770
		Lasy i roślinność krzewiasta w stanie zmian	105276
	Tereny otwarte, pozbawione roślinności lub z rzadkim pokryciem roślinnym	Plaże, wydmy, piaski	4178
		Odsłonięte skały	2814
		Roślinność rozproszona	4904
	Łącznie		3467511
OBSZARY PODMOKŁE	Śródlądowe obszary podmokłe	Bagna śródlądowe	74315
		Torfowiska	4404
	Łącznie		78718
OBSZARY WODNE	Wody śródlądowe	Cieki	53167
		Zbiorniki wodne	234370
	Wody morskie	Laguny przybrzeżne	43829
		Morze i ocean	649630
	Łącznie		980995

Wykres nr 1. Procentowe pokrycie głównymi formami użytkowania gruntów na terenie sieci Natura 2000 w Polsce.



Opis

Biorąc pod uwagę formy gospodarowania na obszarach objętych siecią Natura 2000 należy zwrócić uwagę, że połowa z nich pokryta jest lasami, natomiast ponad 30% użytkowana jest rolniczo (grunty orne, łąki i pastwiska oraz uprawy mieszane). Oznacza to, że na ponad 80% gruntów prowadzona jest gospodarka leśna oraz rolna. Następną grupę ponad 15% stanowią ekosystemy związane z wodą: wody morskie (11%), wody śródlądowe (4%) oraz śródlądowe obszary podmokłe (1%). Natomiast tereny zurbanizowane stanowią zaledwie 1% sieci Natura 2000 w Polsce.

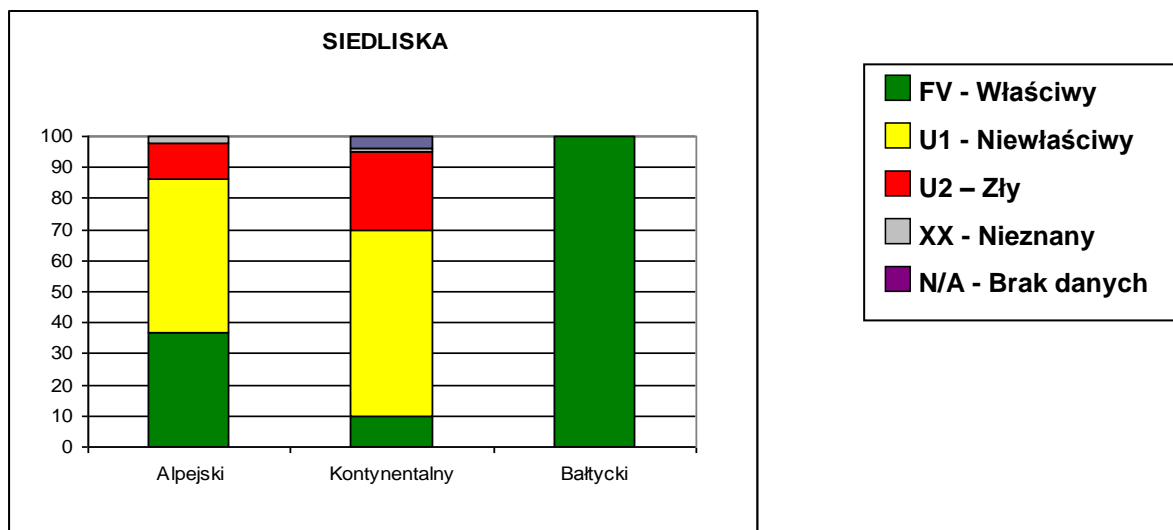
B. STAN ZACHOWANIA SIEDLISK PRZYRODNICZYCH I GATUNKÓW W POLSCE

B.1 Najnowsze dane dotyczące oceny stanu ochrony gatunków i typów siedlisk na terenie Polski.

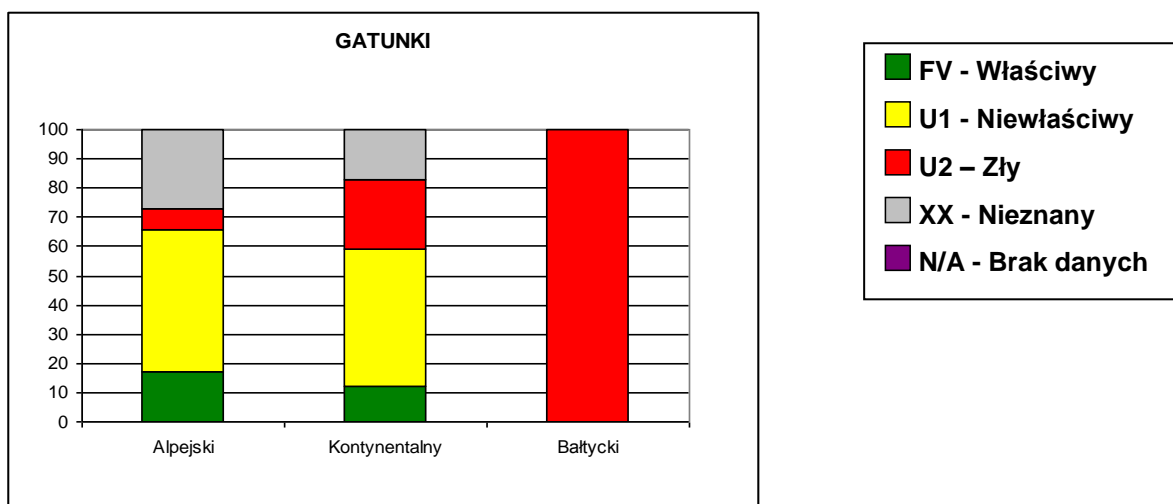
Ocena stanu ochrony gatunków i typów siedlisk na terenie Polski została opracowana na podstawie najnowszych wyników Państwowego Monitoringu Przyrodniczego prowadzonego w latach 2006-2011 przez GIOŚ.

B.1.a Typy siedlisk i gatunki z załączników Dyrektywy siedliskowej (%).

Wykres nr 2. Ocena ogólna stanu ochrony siedlisk przyrodniczych w regionach biogeograficznych Polski.



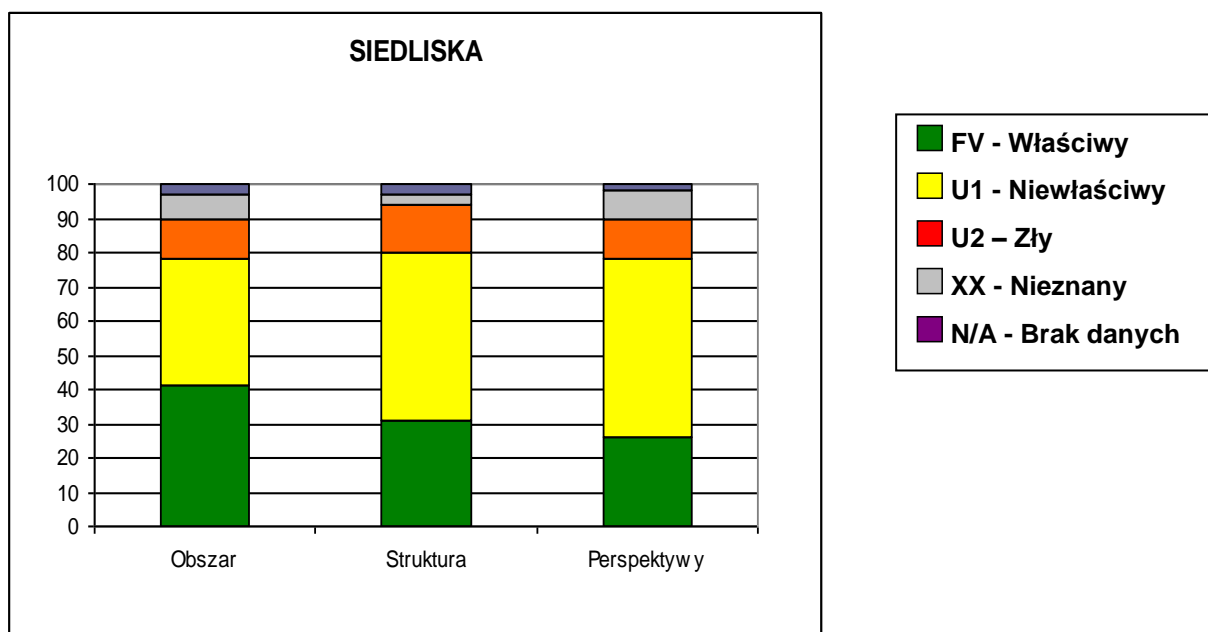
Wykres nr 3. Ocena ogólna stanu ochrony gatunków w regionach biogeograficznych Polski.



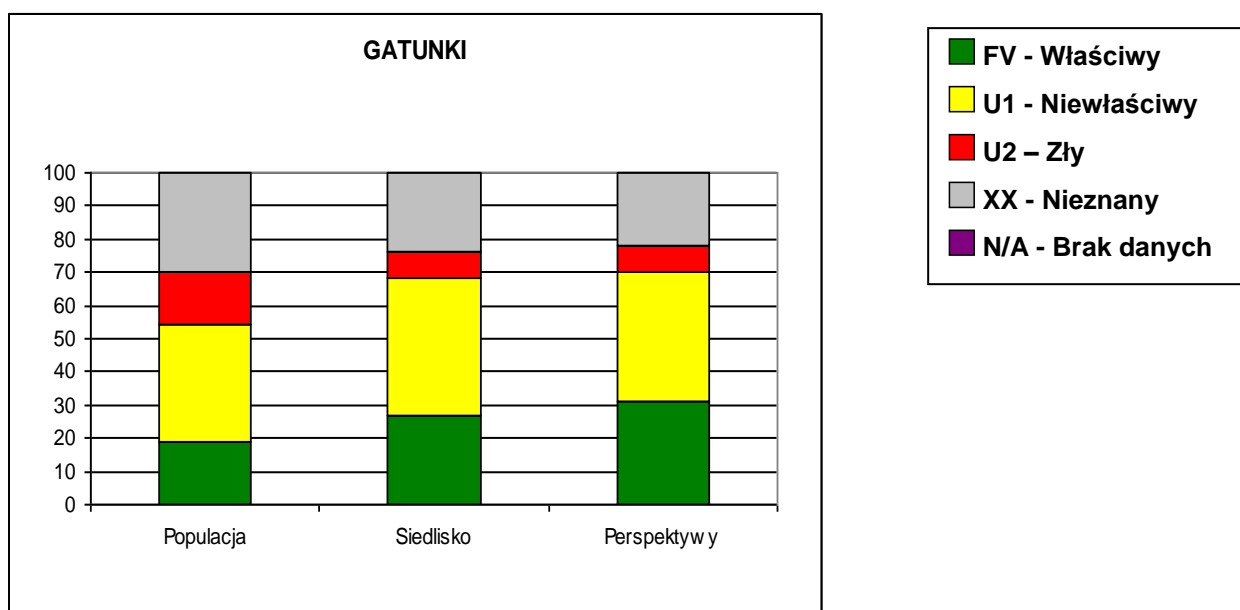
Tab. 3. Ocena ogólna stanu ochrony siedlisk przyrodniczych oraz gatunków w regionach biogeograficznych Polski.

Region	Siedliska w %					Gatunki łącznie w %				
	FV	U1	U2	XX	NA	FV	U1	U2	XX	NA
Alpejski	37	49	12	2	0	16	49	7	27	0
Kontynentalny	10	60	25	1	4	12	47	24	17	0
Bałtycki	100	0	0	0	0	0	0	100	0	0
Kraj	21	55	20	2	2	13	46	21	20	0

Wykres nr 4. Parametry stanu ochrony siedlisk przyrodniczych w Polsce.



Wykres nr 5. Parametry stanu ochrony gatunków roślin i zwierząt w Polsce.



Tab. 4. Parametry stanu ochrony siedlisk przyrodniczych oraz gatunków roślin i zwierząt w Polsce.

	Siedliska w %					Gatunki łącznie w %				
	FV	U1	U2	XX	NA	FV	U1	U2	XX	NA
Obszar/Populacja	41	37	12	7	3	19	35	16	30	0
Struktura/Siedlisko	31	49	14	3	3	27	41	8	24	0
Perspektyw y	26	52	12	8	2	31	39	8	22	0

Wartości oceny stanu ochrony gatunków i typów siedlisk przyrodniczych z 2007 r. zostały uaktualnione o wyniki Państwowego Monitoringu Przyrodniczego prowadzonego na zlecenie Głównego Inspektoratu Ochrony Środowiska (GIOŚ) w latach 2009-2011 r. Dane te mogą ulec zmianie w efekcie dalszych analiz prowadzonych na potrzeby raportu tworzonego na podstawie art. 17 Dyrektywy siedliskowej, który zostanie przesłany przez Polskę do Komisji Europejskiej w 2013 r.

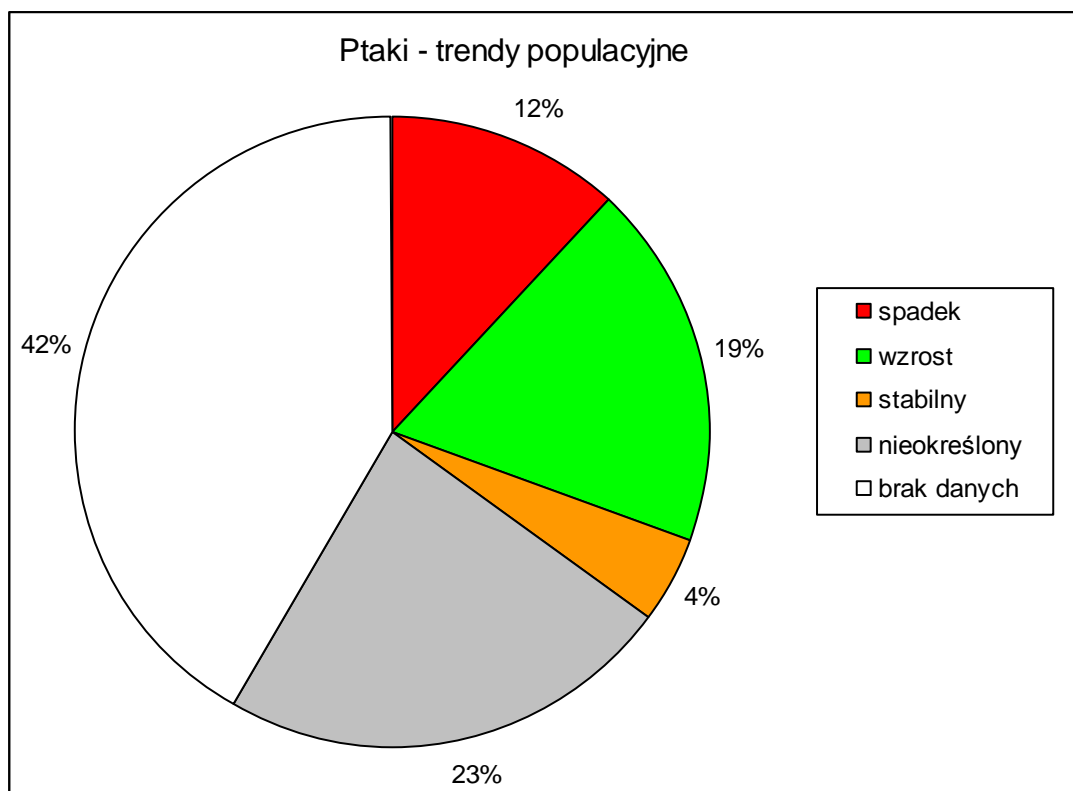
Opis

Biorąc pod uwagę ocenę ogólną nadaną poszczególnym typom siedlisk przyrodniczych, najlepiej zachowane są siedliska występujące w Regionie Bałtyckim (dwa typy siedlisk, których stan ochrony oceniono jako właściwy FV, co stanowi 100% wszystkich typów siedlisk występujących w tym regionie). Porównując pozostałe dwa regiony biogeograficzne, znacznie lepiej zachowane są siedliska występujące w Regionie Alpejskim. Na 41 typów siedlisk występujących w tym regionie właściwy stan ochrony (FV) wykazano dla 14 typów, które stanowią ponad 1/3 wszystkich siedlisk. Niewłaściwy stan ochrony (U1) określono dla 20 siedlisk, czyli prawie połowy. Natomiast status zły (U2) nadano tylko 5 siedliskom. Znacznie gorsze wyniki w porównaniu do Regionu Alpejskiego uzyskano dla Regionu Kontynentalnego. Na 72 typy siedlisk stwierdzonych w tym regionie zaledwie 7 jest w stanie zachowania FV, natomiast nieodpowiednim bądź złym 62 siedliska. Stan rozpoznania zasobów typów siedlisk w obu regionach jest dobry.

Analizując wyniki stanu ochrony gatunków roślin i zwierząt (poza ptakami) sytuacja najgorzej wygląda w Regionie Bałtyckim, gdzie dla wszystkich 5 gatunków stan ochrony określono jako U2. W Regionie Kontynentalnym nadano odpowiednio następujące oceny: FV dla 12 gatunków, U1 dla 47, U2 dla 24 oraz jako nieznany określono stan 17 gatunków. W Regionie Alpejskim na wszystkie 55 gatunków, tylko 9 ma stan ochrony FV, natomiast odpowiednio: 27 – U1, 4 – U2, a dla 15 gatunków stan ochrony został określony jako XX. Analizując wyniki dotyczące poszczególnych parametrów stanu ochrony siedlisk i gatunków należy uznać, że w przypadku siedlisk najwyżej oceniony został parametr dotyczący obszaru zajmowanego przez siedlisko, dla 41% siedlisk parametr ten oceniono jako właściwy (FV). Natomiast perspektywy ochrony siedlisk przyrodniczych zostały ocenione jako niewłaściwe U1-51% lub złe U2-12%, a tylko dla w odniesieniu do 26% siedlisk przyrodniczych uznano, że mają dobre perspektywy zachowania w przyszłości. W przypadku gatunków, uzyskane oceny wartości poszczególnych parametrów stanu ochrony świadczą o dużych lukach w wiedzy na temat poszczególnych przedmiotów ochrony. Dla ponad 30% gatunków stan populacji określono jako nieznany (XX), podobny brak wiedzy występuje w odniesieniu do zajmowanego przez gatunek siedliska XX-24% oraz perspektywy ich ochrony XX - 22. Wyniki te wskazują na konieczność podjęcia badań w celu lepszego rozpoznania stanu populacji dla prawie 1/3 gatunków objętych siecią Natura 2000 w Polsce.

B. 1. b Gatunki ptaków z Dyrektywy Ptasiej.

Wykres nr 6. Trendy populacyjne gatunków ptaków w oparciu o wyniki Państwowego Monitoringu Przyrody (GIOŚ 2012).



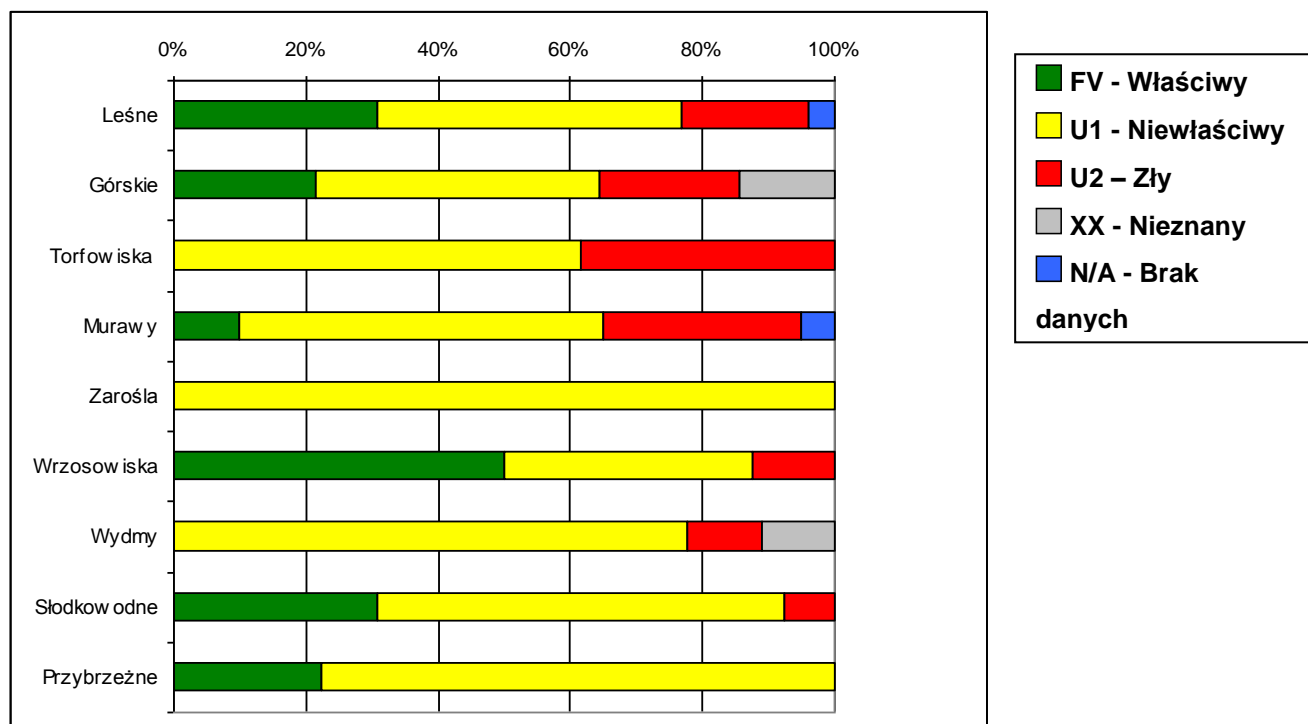
Opis

Dla ptaków nie opracowano jak dotąd wskaźników umożliwiających ocenę ich stanu ochrony według zasad określonych dla siedlisk przyrodniczych i gatunków innych niż ptaki. Podstawą oceny stanu ochrony populacji ptaków są jedynie dane o trendach liczebności populacji (lęgowych). Dane te uzyskiwane są w większości z zasobów Krajowego Monitoringu Ptaków Polski (GIOŚ). Zgodnie z nimi należy przyjąć, iż spośród 134 gatunków ptaków lęgowych stanowiących przedmioty ochrony w obszarach Natura 2000, ujemny trend stwierdzono u 12% (16 gatunków), stabilny — u 4%, zaś wzrostowy — u 19%. W przypadku 23% (31 gatunków) istniejące dane nie dają podstaw do wskazania jednoznacznego trendu, natomiast dla 42% gatunków (56) obecnie brak jest jakichkolwiek danych.

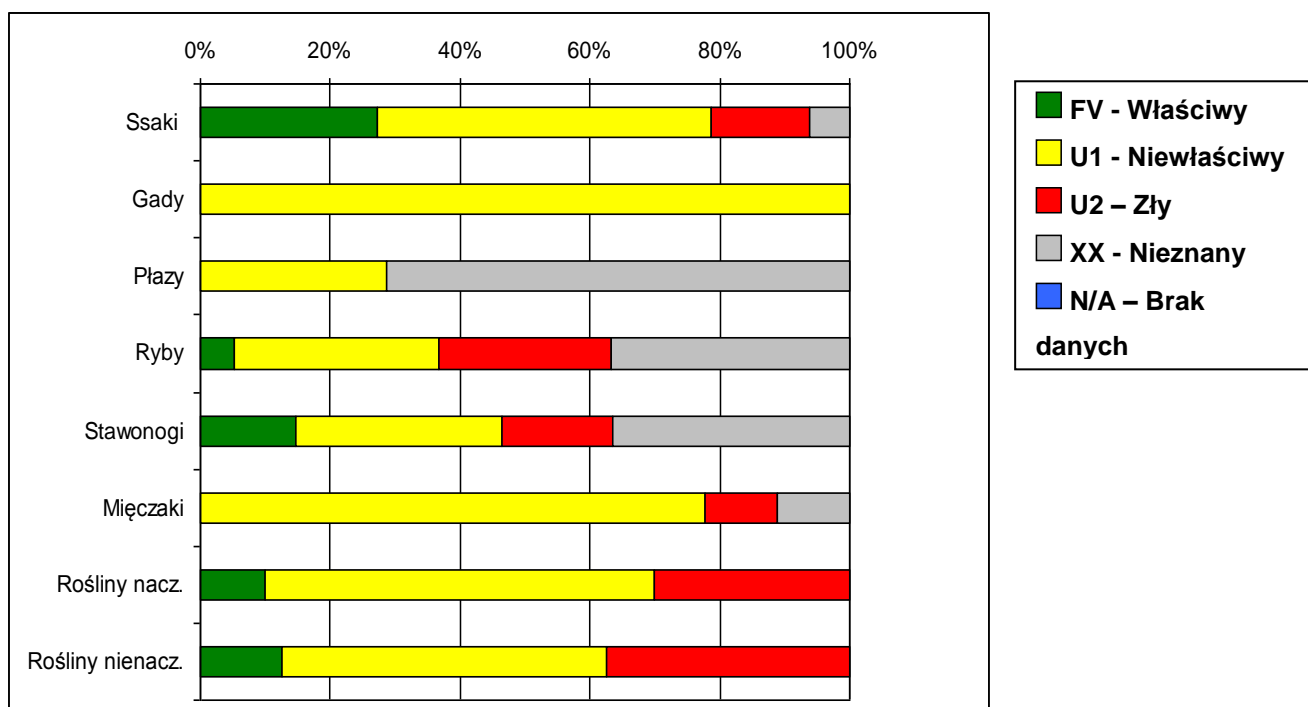
B. 2 Ogólna ocena stanu ochrony według kategorii siedliska/grupy gatunków.

Ocena stanu ochrony według kategorii siedliska/grupy gatunków została opracowana na podstawie najnowszych wyników Państwowego Monitoringu Przyrodniczego prowadzonego w latach 2006-2011 przez GIOŚ.

Wykres nr 7. Ogólna ocena stanu ochrony według kategorii siedlisk przyrodniczych.



Wykres nr 8. Ogólna ocena stanu ochrony według grupy gatunków roślin i zwierząt z wyłączeniem gatunków ptaków.



Opis:

Stan zachowania siedlisk przyrodniczych oraz gatunków roślin i zwierząt objętych siecią Natura 2000 w Polsce jest w przewadze niewłaściwy (U1) lub zły (U2). W przypadku siedlisk jedynie stan ochrony wrzosowisk oceniono, jako właściwy (FV) dla 50% typów siedlisk. Torfowiska, zarośla i wydmy są to typy siedlisk przyrodniczych, których stan ochrony został oceniony jako najgorszy, ponieważ ich stan ochrony został oceniony wyłącznie, jako niewłaściwy (U1) lub zły (U2). Podobnie sytuacja wygląda w odniesieniu do gatunków, gdzie ocenę FV nadano zaledwie 27% ssaków, 15% stawonogów, 13% roślin nienaczyniowych, 10% roślin naczyniowych oraz 5% ryb. Stan zachowania pozostałych grup gatunków oceniono, jako niewłaściwy (U1) lub zły (U2). W przypadku gatunków wykazano również konieczność uzupełnienia stanu wiedzy na temat ich populacji, szczególnie w przypadku płazów, którym ocenę XX przyznano aż 71% gatunków.

B. 3 Przegląd oddziaływań i zagrożeń dla siedlisk przyrodniczych i gatunków.

Tab. 5. Oddziaływania i zagrożenia zidentyfikowane dla siedlisk przyrodniczych i gatunków roślin oraz zwierząt z wyłączeniem gatunków ptaków (%) - dane z raportu przesłanego do KE w 2007 r.

Kategoria oddziaływania /zagrożenia	SIEDLISKA		GATUNKI	
	Istniejące oddziaływania	Potencjalne zagrożenia	Istniejące oddziaływania	Potencjalne zagrożenia
Rolnictwo, leśnictwo	70	51	61	62
Rybacktwo, łowiectwo i zbieractwo	18	13	31	48
Górnictwo i wydobywanie surowców	25	27	7	7
Urbanizacja, przemysł i działania pokrewne	33	30	21	29
Transport i komunikacja	41	30	19	33
Turystyka i rekreacja (inne niż powyżej)	54	42	19	19
Zanieczyszczenia i pozostałe oddziaływania/działania człowieka	53	46	45	45
Antropogeniczne zmiany na terenach podmokłych i w środowisku morskim	44	45	36	40
Procesy naturalne (biotyczne i abiotyczne)	80	71	44	60

Opis zagrożeń

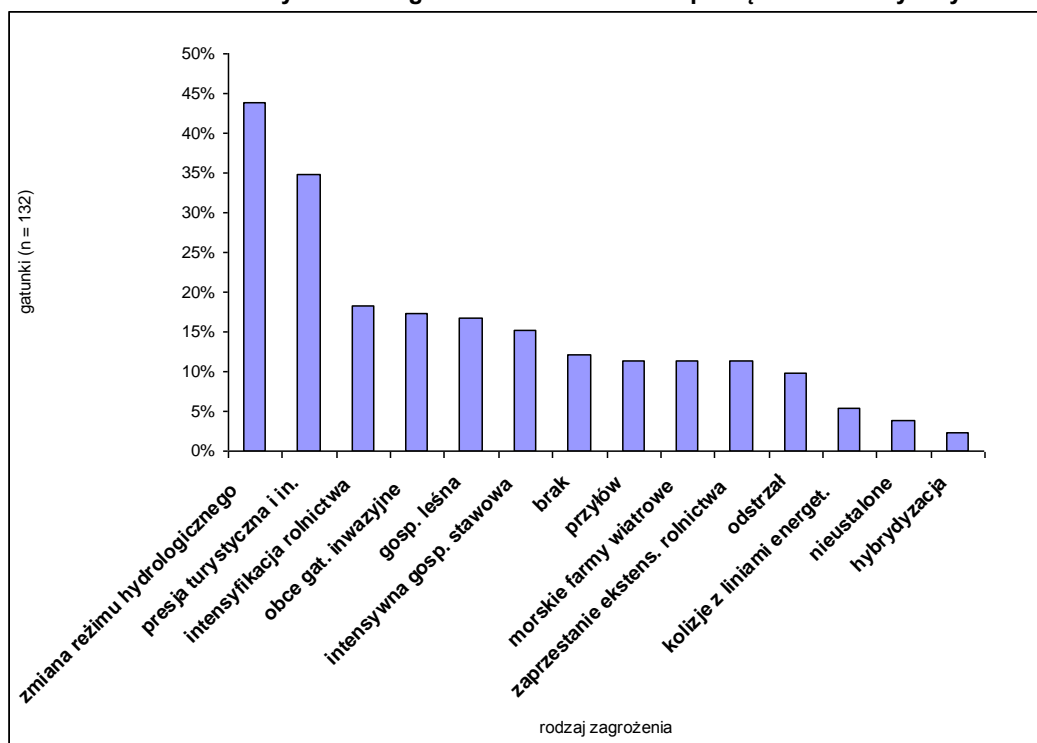
Z raportu przesłanego do Komisji Europejskiej w 2007 roku wynika, że największej liczby typów siedlisk przyrodniczych oraz gatunków dotyczą zagrożenia związane z naturalnymi procesami biotycznymi i abiotycznymi oraz zmiany zachodzące w sposobie gospodarowania w sektorze rolnictwa i leśnictwa. Aż 80% siedlisk ulega przekształceniu w wyniku procesów naturalnych (np. sukcesja roślinności, synantropizacja, eutrofizacja); w przypadku gatunków zanikowi może ulec nawet 44% populacji krajowych. Druga kategoria zagrożeń, związana ze zmianami zachodzącymi w rolnictwie (intensyfikacja bądź odłogowanie) oraz niektórymi aspektami gospodarki leśnej, negatywnie oddziałuje aż na 70% siedlisk i 61% gatunków.

Negatywny wpływ ma również gospodarka rybacka oraz łowiecka, która choć prowadzona na niewielką skalę, wpływa na najbardziej cenne gatunki, zagrożenie to zidentyfikowano dla 31% gatunków. Najbardziej natomiast w przypadku gatunków odnotowano zagrożenia związane z przemysłem górniczym i wydobywczym (wpływ na 7% gatunków). Należy jednocześnie zauważyć, że większy procent siedlisk niż gatunków roślin i zwierząt (poza ptakami) narażony jest na negatywne wpływy związane z gospodarką człowieka oraz, że więcej siedlisk ulega przekształceniu w wyniku zachodzących procesów naturalnych.

Występujące i potencjalne zagrożenia dla gatunków ptaków

Najczęstszym zagrożeniem występującym dla 58 gatunków ptaków (44%) są przekształcenia związane ze zmianą reżimu hydrologicznego obszarów wodno-błotnych (regulacje i konserwacje rzek, osuszanie terenów podmokłych, w tym także realizowane w celu zwiększenia efektywności gospodarki rolnej. Dla 46 gatunków (35%) zagrożeniem jest presja turystyczna i płoszenie przez człowieka oraz wzrost powierzchni zajmowanej przez zabudowę rozproszoną. Nieco mniejszej grupy gatunków dotyczą negatywne oddziaływania związane z: intensyfikacją rolnictwa (wpływ na ponad 18% gatunków), drapieżnictwem ze strony obcych gatunków (ponad 17%), działaniami gospodarki leśnej prowadzącymi do wycinania starodrzewu i usuwania martwych oraz zamierających drzew (ok. 17% gatunków) oraz intensyfikacją, a także zarzuceniem gospodarki stawowej (ponad 15% gatunków). Zagrożenie dla nieco ponad 11% gatunków stanowią: przyłów na wodach morskich, budowa morskich elektrowni wiatrowych oraz zaprzestanie ekstensywnej gospodarki rolnej prowadzące do wydzielania się odłogów. W przypadku 21 (16%) gatunków nie określono rodzaju zagrożenia bądź stwierdzono ich brak.

Wykres nr 9. Występujące i potencjalne zagrożenia dla gatunków ptaków w %, opracowane na podstawie Poradnika ochrony siedlisk i gatunków Natura 2000 – podręcznik metodyczny tom 7 i 8.



Poszczególne wyniki zidentyfikowanych zagrożeń nie sumują się do 100%, gdyż dany rodzaj zagrożenia może oddziaływać na kilka gatunków ptaków.

C. PRZEPISY PRAWNE I ŚRODKI ADMINISTRACYJNE W ZAKRESIE OCHRONY I ZARZĄDZANIA OBSZARAMI NATURA 2000.

C. 1 Właściwe krajowe przepisy prawne.

Aktem prawnym określającym tryb wyznaczania, system nadzoru oraz zasady ochrony obszarów Natura 2000 jest ustawa z dnia 16 kwietnia 2004 r. o ochronie przyrody (Dz. U. Nr z 2009, 151, 1220, z późn. zm.) oraz jej akty wykonawcze:

- Rozporządzenie Ministra Środowiska z dnia 13 kwietnia 2010 r. w sprawie siedlisk przyrodniczych oraz gatunków będących przedmiotem zainteresowania Wspólnoty, a także kryteriów wyboru obszarów kwalifikujących się do uznania lub wyznaczenia jako obszary Natura 2000 (Dz. U. z 2010 r. Nr 77, poz. 510 z późn. zm.);
- Rozporządzenie Ministra Środowiska z dnia 12 stycznia 2011 r. w sprawie obszarów specjalnej ochrony ptaków Natura 2000 (Dz. U. z 2011 r. Nr 25, poz. 133 ze zmianami);
- Rozporządzenie Ministra Środowiska z dnia 17 lutego 2010 r. w sprawie sporządzania projektu planu zadań ochronnych dla obszaru Natura 2000 (Dz. U. z 2010 r. Nr 34, poz. 186, z późn. zm.);
- Rozporządzenie Ministra Środowiska z dnia 30 marca 2010 r. w sprawie sporządzania projektu planu ochrony dla obszaru Natura 2000 (Dz. U. z 2010 r. Nr 64, poz. 401 z późn. zm.);
- Rozporządzenie Ministra Środowiska z dnia 30 marca 2010 r. w sprawie w sprawie szczegółowych sposobów i form składania informacji o kompensacji przyrodniczej (Dz. U. z 2010 r. Nr 64, poz. 402);
- Rozporządzenie Ministra Środowiska z dnia 12 października 2011 r. w sprawie w sprawie gatunków dziko występujących zwierząt objętych ochroną (Dz. U. z 2011 r. Nr 237, poz. 1419);
- Rozporządzenie Ministra Środowiska z dnia 5 stycznia 2012 r. w sprawie w sprawie gatunków dziko występujących roślin objętych ochroną (Dz. U. z 2012 r. poz. 81);

Ponadto regulacje dotyczące funkcjonowania sieci Natura 2000 zostały zawarte również w:

- Ustawie z dnia 3 października 2008 r. o udostępnianiu informacji o środowisku i jego ochronie, udziale społeczeństwa w ochronie środowiska oraz o ocenach oddziaływania na środowisko (Dz. U. Nr 199, poz. 1227);
- Ustawie z dnia 13 października 1995 r. - Prawo łowieckie (Dz. U. z 2005 r. Nr 27, poz. 1066 z późn. zm.);
- Ustawie z dnia 28 września 1991 r. o lasach (Dz. U. z 2011 r. Nr 12, poz. 59 z późn. zm.);
- Ustawie z dnia 18 lipca 2001 r. - Prawo wodne (Dz. U. z 2012 r. poz. 145, z późn. zm.).

System nadzoru sieci Natura 2000 i kompetencje poszczególnych jednostek administracyjnych.

Minister Środowiska, jako organ naczelny administracji rządowej odpowiada za prowadzenie polityki w zakresie funkcjonowania sieci Natura 2000, w Polsce, w tym m.in. za: przygotowywanie i wydawanie aktów prawnych określających zasady funkcjonowania sieci Natura 2000, wyznaczanie w drodze rozporządzenia obszarów Natura 2000 i ustanawianie ich planów ochrony.

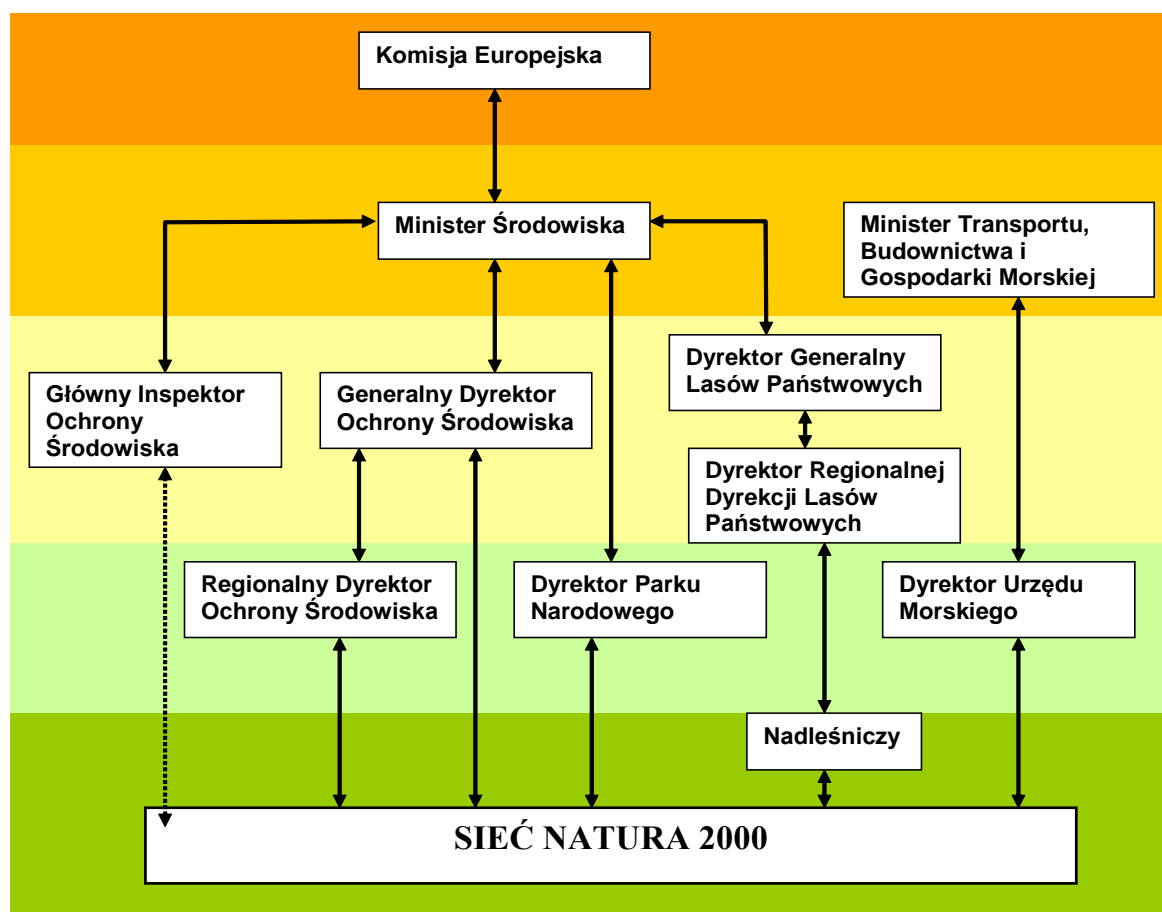
Nadzorującym funkcjonowanie sieci Natura 2000 w kraju jest Generalny Dyrektor Ochrony Środowiska. Odpowiada on za przygotowanie projektów obszarów sieci Natura 2000 i prowadzi ewidencję danych niezbędnych do podejmowania działań w zakresie ich ochrony.

Sprawującym nadzór nad obszarem Natura 2000 jest właściwy miejscowo regionalny dyrektor ochrony środowiska, na obszarach morskich - dyrektor urzędu morskiego oraz dyrektor parku narodowego w granicach parku narodowego pokrywającego się z obszarem Natura 2000. Do zadań sprawującego nadzór nad obszarem należy sporządzenie dla obszarów Natura 2000 na okres 10 lat projektu planu zadań ochronnych, ustanawianego zarządzeniem właściwego miejscowo regionalnego dyrektora ochrony środowiska lub sporządzenie dla obszarów Natura 2000 projektu planu ochrony, który jest ustanawiany w drodze rozporządzenia przez ministra właściwego do spraw środowiska na okres 20 lat.

Natomiast na terenie zarządzanym przez Państwowe Gospodarstwo Leśne Lasy Państwowe, na którym znajduje się obszar Natura 2000, zadania w zakresie ochrony przyrody wykonuje samodzielnie miejscowy nadleśniczy, zgodnie z ustaleniami planu urządzenia lasu.

Ponadto Główny Inspektorat Ochrony Środowiska w ramach Państwowego Monitoringu Środowiska (PMS) zleca monitoring stanu ochrony gatunków i siedlisk przyrodniczych, który jest prowadzony w skali całego kraju w obu regionach biogeograficznych. Większość powierzchni próbnych położona jest na obszarach Natura 2000, a tylko stosunkowo niewielka część położona jest poza nimi.

Wykres nr 10. Schemat zarządzania siecią Natura 2000 w Polsce.



Dokumenty planistyczne sieci Natura 2000 w Polsce.

Plan zadań ochronnych jest ustanawiany przez regionalnego dyrektora ochrony środowiska na okres 10 lat, w ciągu 6 lat od dnia zatwierdzenia obszaru przez Komisję Europejską, jako obszar o znaczeniu dla Wspólnoty lub od dnia wyznaczenia obszaru specjalnej ochrony ptaków rozporządzeniem ministra właściwego do spraw środowiska. Plan zadań ochronnych jest sporządzany w oparciu o istniejące dane i dostępny stan wiedzy na temat celów ochrony danego obszaru. Ma on węższy zakres niż plan ochrony, przez co jest łatwiejszy do opracowania przez sprawujących nadzór nad obszarami, a następnie do wdrażania jego założeń.

Plan ochrony jest ustanawiany w drodze rozporządzenia przez Ministra Środowiska na okres 20 lat, na podstawie inwentaryzacji, badań i ekspertyz zapewniających uzyskanie dobrego rozpoznania przedmiotów ochrony i uwarunkowań ich ochrony.

W obu dokumentach planistycznych, odrębnych dla każdego obszaru Natura 2000, są identyfikowane istniejące i potencjalne zagrożenia dla zachowania właściwego stanu ochrony siedlisk przyrodniczych oraz gatunków roślin i zwierząt wraz z ich siedliskami będącymi przedmiotami ochrony w danym obszarze Natura 2000. Odpowiednio do stwierdzonych zagrożeń w dokumentach planistycznych planowane są działania ochronne, które należy wykonać w celu poprawy stanu ochrony przedmiotów ochrony, wraz ze wskazaniem podmiotów odpowiedzialnych za ich realizację. Ponadto planowany jest monitoring stanu przedmiotów ochrony obszaru oraz monitoring realizacji założonych celów ochrony danego obszaru Natura 2000.

Monitoring przyrody wykonywany w ramach Państwowego Monitoringu Środowiska

Monitoring przyrodniczy różnorodności biologicznej i krajobrazowej, w tym sieci Natura 2000, prowadzony jest w ramach Państwowego Monitoringu Środowiska na podstawie art. 112 ustawy z dnia 16 kwietnia 2004 r. o ochronie przyrody (Dz. U. z 2009 r. Nr 151, poz. 1220, z późn. zm.).

W ramach podsystemu monitoringu przyrody są realizowane następujące zadania:

- monitoring ptaków, w tym na obszarach specjalnej ochrony ptaków Natura 2000;
- monitoring gatunków i siedlisk przyrodniczych ze szczególnym uwzględnieniem specjalnych obszarów ochrony siedlisk Natura 2000;
- monitoring lasów;
- zintegrowany monitoring środowiska przyrodniczego.

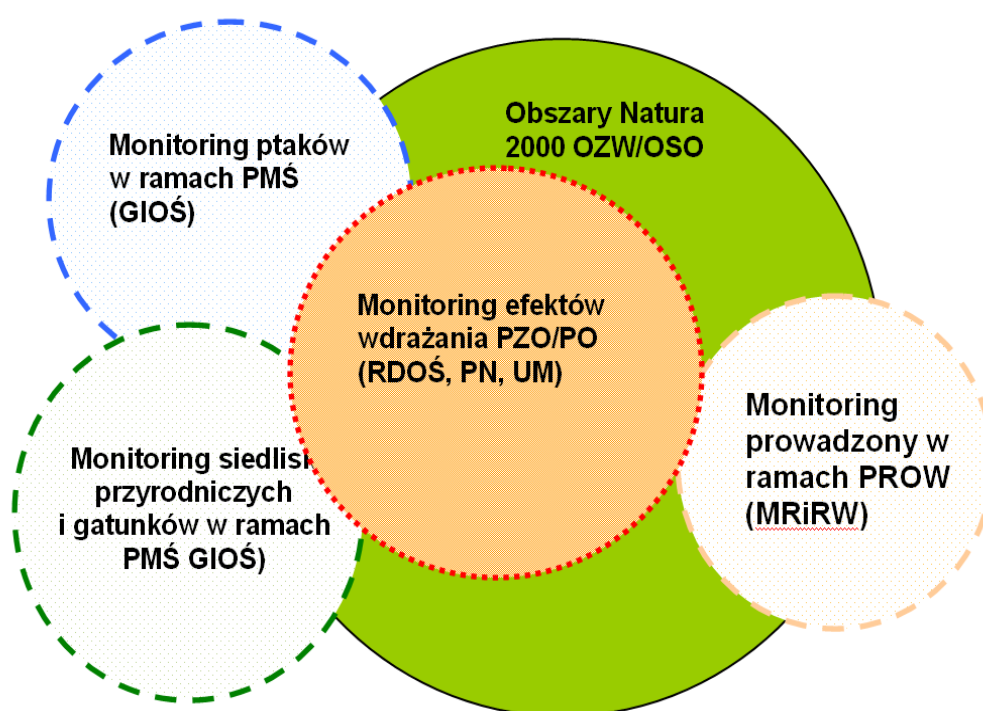
Monitoring prowadzony dla pakietów przyrodniczych programu rolnośrodowiskowego PROW 2007-2013

Instytut Technologiczno-Przyrodniczy w Falentach prowadzi w ramach swojego Planu Wieloletniego monitoring efektów przyrodniczych programu rolnośrodowiskowego w ramach PROW 2007-2013 na potrzeby Ministerstwa Rolnictwa i Rozwoju Wsi.

Celem jest monitoring różnorodności biologicznej i krajobrazowej obszarów wiejskich, ukierunkowany na ocenę reakcji siedlisk i gatunków na praktyki rolnicze określone w pakietach przyrodniczych programu rolnośrodowiskowego. Monitoring siedlisk, ptaków, gleby i krajobrazu prowadzony jest na terenie całego kraju. Zgodnie z przyjętymi założeniami monitoring ma objąć 4000 działek.

Wynikiem tego monitoringu będzie ocena skuteczności pakietów przyrodniczych programu rolnośrodowiskowego, pozwalająca na weryfikację i optymalizację Programu Rozwoju Obszarów Wiejskich w zakresie ochrony najcenniejszych siedlisk i gatunków.

Wykres nr 11. Najważniejsze badania monitoringowe prowadzone na terenie sieci Natura 2000 w Polsce



C. 2 Postęp i perspektywy procesu planowania ochrony na obszarach Natura 2000

Dane na luty 2013 r.

Postęp w wyznaczaniu celów ochrony	% obszarów Natura 2000
Obszary z opracowanymi planami	1,22%
Obszary z planami w przygotowaniu	44,86%
Obszary bez planów	53,92%
Odknośniki do stron internetowych z planami oraz wytycznymi	http://pzo.gdos.gov.pl http://www.gdos.gov.pl/ProjectCategories/viewProject/8/2/0/Plany_zadan_ochronnych http://www.bialystok.rdos.gov.pl/natura2000pzo/ http://bip.bydgoszcz.rdos.gov.pl/index.php?option=com_content&view=category&id=46:projekt-pois050300-00-18609&Itemid=67&layout=default http://bip.gdansk.rdos.gov.pl/index.php?option=com_content&view=section&id=19&Itemid=95 http://bip.gorzow.rdos.gov.pl/index.php?option=com_content&view=article&id=1446:plany-zada-ochronnych-cz-3&catid=142:plan-zada-ochronnych-natura-2000&Itemid=307 http://bip.katowice.rdos.gov.pl/index.php?option=com_content&view=section&id=22&Itemid=69 http://bip.kielce.rdos.gov.pl/index.php?option=com_content&view=article&id=420 http://bip.krakow.rdos.gov.pl/index.php?option=com_content&view=article&id=385:opracowywanie-planow-zada-ochronnych-dla-obszarow-natura-2000-na-obszarze-polski&catid=63:wtrakcierealizacji&Itemid=84 http://bip.lublin.rdos.gov.pl/index.php?option=com_content&view=category&id=106&Itemid=129 http://bip.lodz.rdos.gov.pl/index.php?option=com_content&view=category&id=90:plany-zada-ochronnych&Itemid=136&layout=default http://bip.olsztyn.rdos.gov.pl/index.php?option=com_content&view=article&id=539:opracowanie-planow-zada-ochronnych-dla-obszarow-natura-2000-na-obszarze-polski&catid=52:natura-2000&Itemid=79 http://bip.opole.rdos.gov.pl/index.php?option=com_content&view=category&id=73:plany-zada-ochronnych-dla-obszarow-natura-2000&Itemid=132&layout=default http://bip.poznan.rdos.gov.pl/index.php?option=com_content&view=article&id=1647:plany-zada-ochronnych-dla-obszarow-natura-2000&catid=59:natura-2000&Itemid=111 http://bip.rzeszow.rdos.gov.pl/index.php?option=com_content&view=article&id=836&Itemid=120 http://bip.szczecin.rdos.gov.pl/index.php?option=com_content&view=category&id=76&Itemid=109 http://bip.warszawa.rdos.gov.pl/index.php?option=com_content&view=category&id=122&Itemid=152 http://bip.wroclaw.rdos.gov.pl/index.php?option=com_content&view=article&id=1121&Itemid=83 http://bipn.com.pl/index.php?option=com_content&task=view&id=27&Itemid=211 http://www.pzonatura2000.biebrza.org.pl/ http://www.bdpn.pl/index.php?option=com_content&task=view&id=760&Itemid=186 http://www.park.borytucholskie.info/index.php?lg=&a=350 http://planochrony.dpn.pl/ http://www.gorczański.park.pl/page,art,id,261,kategoria,Plan_ochrony.html http://www.pngs.com.pl/

	http://www.kpnmap.pl/pl/natura-2000,231 http://www.magurskipn.pl/index.php?d=artykul&art=834&kat=118&s=5&sk=1 http://www.npn.pl/projekt-opracowanie-planu-ochrony-dla-obszarow-natura-2000-oso-bagienna-dolina-narwi http://www.pieninypl.pl/?id=70306&location=f&msg=1&lang_id=PL http://www.poleskipn.pl/index.php?option=com_content&task=blogsection&id=22&Itemid=198 http://slowinskipn.pl/pl/infrastruktura-i-srodowisko http://www.swietokrzyskipn.org.pl/plan-ochrony/ http://www.tpn.pl/news/493/Plan-ochrony http://www.pnujsciewarty.gov.pl/43,plan-ochrony.html http://www.wielkopolskipn.pl/index.php/park/kategoria/pl/PLAN-OCHRONY-WPN/68 http://www.wigry.win.pl/inf_i_rozw/plany/opis.htm http://www.wolinpl.pl/index.php?page=49&artykul=210 http://www.natura2000ums.eu/ http://www.umgdy.gov.pl/pium/fundusze/podglad?kod=kherh62a52.aig7x02a51
<p>Więcej podstawowych informacji na temat planów oraz uwagi dotyczące pozostałych instrumentów/ sposobów zarządzania, informacje i plany poszczególnych sektorów (np. leśnictwo itp.)</p>	<p>1. Plany zadań ochronnych powstają głównie w ramach projektu POIS.05.03.00-00-186/09 „Opracowanie planów zadań ochronnych dla obszarów Natura 2000 na obszarze Polski”. Strategicznym celem projektu jest stworzenie podstaw do skutecznej ochrony dla 406 obszarów Natura 2000, poprzez opracowanie dla nich planów zadań ochronnych (instrumentu planistycznego sporządzanego obowiązkowo dla każdego obszaru Natura 2000 na podstawie ustawy z dnia 16 kwietnia 2004 r. o ochronie przyrody). Strona realizowanego projektu: http://pzo.gdos.gov.pl</p> <p>2. Dla 15 z 17 morskich obszarów Natura 2000 tworzone są obecnie przez Dyrektorów Urzędów Morskich plany ochrony, które następnie zostaną ustanowione w formie rozporządzenia Ministra Środowiska.</p> <p>3. Projekty planów ochrony zawierające zakres planu zadań ochronnych dla obszarów Natura 2000 są opracowywane w parkach narodowych. Obecnie tylko Park Narodowy „Bory Tucholskie” posiada plan ochrony. Pozostałe 22 parki narodowe posiadają ustanowione przez Ministra Środowiska zadania ochronne.</p> <p>4. Uniwersytet Technologiczno-Przyrodniczy w Bydgoszczy realizuje projekt pn. „Projekty planów zadań ochronnych dla obszarów Natura 2000 na terenie województw kujawsko-pomorskiego i mazowieckiego”. W ramach tego projektu do 2014 roku ma powstać 41 planów zadań ochronnych.</p> <p>5. Ze względu na wprowadzenie nowych regulacji prawnych, dla obszarów Natura 2000 stanowiących tereny leśne zarządzanych przez Państwowe Gospodarstwo Leśne Lasy Państwowe będą powstawały plany urządzenia lasu (PUL), które staną się jednocześnie planami zadań ochronnych obszarów Natura 2000.</p> <p>Ponadto ochrona przyrody, w tym terenów sieci Natura 2000, jest ujęta w szeregu krajowych strategicznych dokumentów, takich jak:</p> <p>1. Strategię Rozwoju Kraju 2020, przyjętą przez Radę Ministrów w dniu 25 września 2012 r. – adres strony http://www.mrr.gov.pl/rozwoj_regionalny/Polityka_rozwoju/SRK_2020/Documents/SRK_2020_112012_1.pdf</p> <p>2. Strategia ochrony obszarów wodno – błotnych na lata 2006 – 2013 r., adres strony: http://www.gdos.gov.pl/files/Konwencje/ramsarska/strategia_ochrony_plan_dzialan.pdf</p> <p>3. Krajowy program ochrony i zrównoważonego użytkowania różnorodności biologicznej wraz z programem działań przyjęta przez Radę Ministrów, adres strony:</p>

	<p>http://www.mos.gov.pl/artukul/2237_system_wymiany_informacji_o_roznorodnosci_biologicznej_w_polsce_chm/318_system_wymiany_informacji_o_roznorodnosci_biologicznej.html</p> <p>4. Polityka Leśna Państwa – przyjęta przez Radę Ministrów 22 kwietnia 1997 r., adres strony: http://www.mos.gov.pl/g2/big/2009_04/34ba398d45e363aed16d2ad3b015136a.pdf</p> <p>5. Krajowy Program Zwiększania Lesistości z 2003 r., adres strony: http://www.mos.gov.pl/artukul/326_lesnictwo/296_krajowy_program_zwiekszania_lesistosci.html</p> <p>6. Strategia Rozwoju Kraju 2007-2015 przyjęta przez Radę Ministrów 27 czerwca 2006 – adres strony: http://www.mrr.gov.pl/aktualnosci/fundusze_europejskie_2007_2013/documents/e69a4a5e73ec4795b650acf4e1d1810dsrk_projekt_270606r1.pdf</p> <p>7. Koncepcja Przestrzennego zagospodarowania Kraju 2030 – zatwierdzona Uchwałą Rady Ministrów Nr 239 z dnia 13 grudnia 2011 r. – adres strony http://www.mrr.gov.pl/rozwoj_regionalny/Polityka_przestrzenna/KPZK/Aktualnosci/Documents/KPZK2030.pdf</p> <p>8. Strategia „Bezpieczeństwo energetyczne i środowisko” Perspektywa 2020 r. (Ministerstwo Gospodarki) projekt – adres strony: http://www.mg.gov.pl/files/upload/13281/BEIS%20ver%2018%20maja.pdf</p> <p>9. Polityka Klimatyczna Polski „Strategie redukcji emisji gazów cieplarnianych w Polsce do roku 2020” - przyjęta przez Radę Ministrów dnia 04.11.2003 roku – adres strony: http://www.mos.gov.pl/g2/big/2009_04/795c8de385204a0afd1e387e453831b7.pdf</p> <p>10. Program wodno-środowiskowy kraju, adres strony: http://www.kzgw.gov.pl/files/file/Programy/PWSK/Program_wodno-srodowiskowy_kraju.pdf</p> <p>11. Plany gospodarowania wodami w dorzeczach, przyjęte uchwałą Rady Ministrów z 22.02.2011 r.</p> <p>12. Strategia rozwoju obszarów wiejskich, rolnictwa i rybactwa na lata 2012-2020</p>
--	--

C.3 Właściwe krajowe plany oraz inicjatywy podejmowane na rzecz ochrony i poprawy właściwego stanu ochrony poszczególnych typów siedlisk oraz gatunków.

W latach 2006 - 2012 realizowano ponad 100 projektów w zakresie ochronny czynnej finansowanych z różnych źródeł, głównie funduszu LIFE+, Funduszy Strukturalnych, NFOŚiGW i WFOŚiGW. Zakresem działań objęto m.in. takie przedmioty ochrony sieci Natura 2000, jak: siedliska kserotermiczne, torfowiska, siedliska leśne, duże ssaki drapieżne (wilk, ryś, niedźwiedź), gatunki nietoperzy, susły: perełkowany i moręgowaty, żółw błotny. Ponadto zrealizowano projekty w zakresie m.in. ochrony ptaków drapieżnych oraz ptaków związanych z siedliskami wodno-błotnymi. Podejmowane w ramach projektów działania ochronne dotyczyły głównie przywracania właściwego stanu ochrony, odtwarzania zdegradowanych siedlisk przyrodniczych oraz reintrodukcji gatunków.

D. DOTYCHCZASOWE DOŚWIADCZENIA ZWIĄZANE Z WYKORZYSTANIEM INSTRUMENTÓW FINANSOWYCH UE

D. 1 Europejski Fundusz Rolny na rzecz Rozwoju Obszarów Wiejskich (EFRROW)

Fundusz	Przydział środków	Stopień wykorzystania*
EFRROW PROW 2007- 2013	Działanie 214. Płatności rolnośrodowiskowe – łącznie 2 314 861 111 EUR (1 853 mln EUR, czyli 80% wkład EFRROW), w tym 460 mln EUR przeznaczono na wsparcie obszarów Natura 2000:	Ok. 22% kwoty przeznaczonej na wsparcie obszarów Natura 2000 (460 mln EUR) 380 mln zł (91 mln euro) przeznaczono na Pakiet 5. <i>Ochrona zagrożonych gatunków ptaków i siedlisk przyrodniczych na obszarach Natura 2000</i> , co stanowi ok. 24% z 460 mln euro. Liczba gospodarstw 8764 – 6% zakładanej liczby beneficjentów dla pakietu 5 (153 tys.). Powierzchnia 133 478 ha – 35% zakładanej powierzchni wdrażania pakietu 5 (378 tys. ha) 433 mln zł (103,8 mln euro), w tym 45 mln zł łącznej wartości wniosków złożonych w 2011 r. w ramach Pakietu 3. <i>Ekstensywna gospodarka na łąkach i pastwiskach</i> - na obszarach Natura 2000. Powierzchnia wdrażania pakietu 3 na obszarach Natura 2000 wyniosła 118 888 ha, liczba gospodarstw – 21 tys. (11% zakładanej liczby 190 tys. beneficjentów Pakietu 3. <i>Ekstensywna gospodarka na łąkach i pastwiskach</i>). Kwoty dla pakietu 5 i 3 wyliczono na podstawie zrealizowanych płatności na grudzień 2012 rok oraz kwoty wniosków złożonych w kampanii 2012 roku.
	Działanie 114. Korzystanie z usług doradczych przez rolników i posiadaczy lasów – środki publiczne 70 mln EUR	Środki zakontraktowane – 45,27% (stan na 06. 2011 r.) W ramach tego działania wypłacono kwotę: 9 240 zł na obszarach Natura 2000.
	Działanie 221/223 Zalesianie gruntów rolnych oraz zalesienia gruntów innych niż rolne – łącznie 473 501 520 EUR (w tym 378 801 216 EUR – EFRROW)	52,55% - kwota zakontraktowana na zalesienia gruntów rolnych z wyłączeniem sieci Natura 2000 ze względu na brak PZO/PO. Działanie przyczyniło się do zmniejszenia fragmentacji kompleksów leśnych i tworzenia korytarzy ekologicznych.
Pozostałe krajowe formy wsparcia finansowego dla danego terytorium.		
Odszkodowania wypłacane z budżetu państwa w latach 2008-2011 z tytułu szkód wyrządzonych przez gatunki chronione wyniosły: żubry (1,04 mln zł), wilki (1,86 mln zł), niedźwiedzie (0,62 mln zł), bobry (27,75 mln zł) i rysie (0,07 mln zł). Łącznie wypłacono poszkodowanym z tego tytułu 31,27 mln zł.		
Podsumowanie kluczowych działań na obszarach Natura 2000 podjętych w ramach tych funduszy: Program rolnośrodowiskowy PROW 2007-2013: Pakiet 5 Ochrona zagrożonych gatunków ptaków i siedlisk przyrodniczych na obszarach NATURA 2000 i Pakiet 3 Ekstensywna gospodarka na łąkach i pastwiskach.		

Główne doświadczenia i napotkane problemy:

1. Program rolnośrodowiskowy, jak również inne instrumenty WPR (płatności bezpośrednie, dopłaty dla ONW), zahamowały niekorzystny trend odłogowania gruntów i porzucania gospodarki rolnej w wielu regionach Polski.
2. Wzrost świadomości w zakresie znaczenia różnorodności biologicznej u beneficjentów programu rolnośrodowiskowego.
3. Pojawienie się grupy ekspertów przyrodniczych i doradców rolnośrodowiskowych, tworzących zasób kadrowy biorący udział we wdrażaniu działań na rzecz ochrony różnorodności biologicznej wśród rolników, jednakże ciągle niewystarczający w stosunku do potrzeb.
4. Niedostateczne dostosowanie programu rolnośrodowiskowego do specyfiki potrzeb regionów geograficznych.
5. Dążenie do zapewnienia odpowiedniej jakości wdrażania programu rolnośrodowiskowego przełożyło się na złożoność wymogów, to z kolei zmniejszyło zainteresowanie rolników uczestnictwem w programie.
6. Znaczne rozproszenie gruntów objętych działaniami rolnośrodowiskowymi, co ograniczyło osiągnięcie efektów przyrodniczych.

Źródło danych: MRiRW, stan na dzień grudzień 2012 r.

D.2 Europejski Fundusz Rybacki (EFF)

Fundusz	Przydział	Stopień wykorzystania*
EFF PO Ryby 2007-2013	Oś 2 – Środek 2.2. Działania wodno – środowiskowe Limit finansowy dla Środka 2.2.: 244 mln zł.	117% środków przewidzianych na działanie. Według stanu na dzień 31 grudnia 2012 r. w ramach Środka 2.2.: - złożono 1438 wniosków na kwotę 627,4 mln zł., - podpisano 872 umowy o dofinansowanie na kwotę 284,8 mln zł., - wypłacono 276,5 mln zł. Działanie miało na celu: wsparcie wykorzystania tradycyjnych, przyjaznych środowisku praktyk i technik w akwakulturze; zapoczątkowanie produkcji ekologicznej w zakresie chowu i hodowli; Średnia kwota dopłat do ekstensywnej gospodarki rybackiej w ramach działania wyniosła - 1633 zł/ha.
	Oś 3 - Środek 3.2. <i>Ochrona i rozwój fauny i flory wodnej,</i> Limit finansowy dla Środka 3.2.: 68 mln zł	96 % przewidzianych na działanie. Według stanu na dzień 31. Grudnia 2012 r. w ramach Środka 3.2.: - złożono 25 wniosków na kwotę 194 mln zł., - podpisano 10 umów na kwotę 65,4 mln zł., - wypłacono 34,7 mln zł. Realizacja operacji w ramach Środka 3.2. powinna przyczynić się do realizacji następujących celów: 1) budowa lub instalacja urządzeń służących ochronie i rozwojowi fauny i flory wodnej, 2) rekultywacja wód śródlądowych 3) ochrona i zachowanie stanu środowiska naturalnego

	Oś 4 - środek 4.1 <i>Rozwój obszarów zależnych od rybactwa</i>	Według stanu na dzień 31. Grudnia 2012 r. w ramach Środka 4.1.: - złożono 4266 wniosków na kwotę 1041 mln zł., - podpisano 1469 umów na kwotę 327,9 mln zł., - wypłacono 192,9 mln zł. Pomoc na utrzymanie oraz przywracanie potencjału produkcyjnego sektora rybactwa, w przypadku jego zniszczenia w wyniku klęski żywiołowej, w tym zachowanie i zabezpieczenie obszarów objętych szczególnymi formami ochrony przyrody, w tym Natura 2000.
Pozostałe (krajowe) formy wsparcia finansowego dla danego terytorium:		brak danych
Podsumowanie kluczowych działań na obszarach Natura 2000 podjętych w ramach tych funduszy:		
Działania wodnośrodowiskowe, które zapewniły rekompensaty z tytułu prowadzenia zrównoważonej akwakultury zgodnej ze szczególnymi ograniczeniami związanymi z ochroną środowiska, wynikającymi z wyznaczenia obszarów ochrony należących do sieci Natura 2000 jak i innych obszarów objętych formą ochrony.		
Główne doświadczenia i napotkane problemy:		
Działania wodnośrodowiskowe okazały się bardzo atrakcyjnym pod względem finansowym instrumentem wsparcia, który cieszył się dużym zainteresowaniem wśród właścicieli stawów rybackich. Zaplanowano zbyt mały limit środków na to działanie, który szybko się wyczerpał, wywołując negatywną reakcję właścicieli stawów rybackich i konieczność zwiększania puli środków.		

Źródło danych: MRiRW, Departament Rybołówstwa, stan na grudzień 2012 r.

D.3 Fundusze strukturalne i Fundusz Spójności

Fundusz	Przydział	Stopień wykorzystania*
ERDF POLiŚ 2007-2013 16 RPO 2007-2013	Kategoria interwencji 51. Promowanie różnorodności i ochrony przyrody - 124, 29 mln EUR, w tym: 34, 5 mln EUR w ramach 16 RPO i 89,8 mln EUR w ramach POLiŚ (V oś priorytetowa)	66% środków przewidzianych w obszarze interwencji, w tym 24,8% w RPO i 82% w POLiŚ
	Kategoria interwencji 55. Promocja zasobów naturalnych - 69 314 579 EUR	28,1%
	Kategoria interwencji 56. Ochrona i waloryzacja dziedzictwa naturalnego - 84 285 067 EUR	22,5%
Podsumowanie kluczowych działań na obszarach Natura 2000 podjętych w ramach tych funduszy:		
W ramach POLiŚ finansowano 146 projektów, w tym na obszarach Natura 2000:		
- kompleksowe projekty z zakresu ochrony siedlisk przyrodniczych na obszarach chronionych oraz zachowania różnorodności gatunkowej - ochrona gatunków i siedlisk in situ, ex situ (82 projekty),		
- sporządzanie planów zadań ochronnych dla ponad 400 obszarów Natura 2000,		

- działania związane z kształtowaniem postaw społecznych sprzyjających ochronie środowiska, w tym różnorodności biologicznej na obszarach Natura 2000 (22 projekty),
- finansowanie projektów z zakresu zwiększania drożności korytarzy ekologicznych (3 projekty).

Główne doświadczenia i napotkane problemy:

Powołanie Centrum Koordynacji Projektów Środowiskowych, które pełni funkcję Instytucji Wdrażającej dla V osi priorytetowej POIiŚ, usprawniło wdrożenie programu i pozwoliło osiągnąć dużą wartość dodaną zrealizowanych projektów.

Wdrożono dobry system wyboru projektów w POIiŚ - wdrażanym centralnie (oparty na recenzjach eksperckich).

Wdrożono skuteczny mechanizm niemal automatycznego dofinansowania krajowego projektów V osi POIiŚ przez NFOŚiGW, co wpłynęło na sukces tego programu.

Źródło danych: Ministerstwo Środowiska, stan na grudzień 2012 r.

D.4 LIFE+

Fundusz	Przydział	Stopień wykorzystania
LIFE+	Natura i bioróżnorodność – 34 540 257 EUR	41,98 % przyznanych środków (14,5 mln zł)
<p>Podsumowanie kluczowych działań na obszarach Natura 2000 podjętych w ramach tych funduszy:</p> <ul style="list-style-type: none"> - Zabezpieczenie populacji Orlika grubodziobego <i>Aquila clanga</i> w Polsce, opracowanie Krajowego Planu Ochrony oraz podstawowych działań ochronnych, - Ochrona Orlika krzykliwego <i>Aquila pomarina</i> na wybranych obszarach Natura 2000, - Ochrona populacji bociana białego na terenie obszaru Natura 2000 Ostoja Warmińska, - Ochrona czynna Wodniczki <i>Acrocephalus paludicola</i> i jej siedlisk, - Ochrona muraw kserotermicznych w Polsce - teoria i praktyka, - Ochrona siedlisk kluczowych gatunków ptaków Doliny Środkowej Wisły w warunkach intensywnej presji aglomeracji warszawskiej, - Ochrona zasobów przyrodniczych Puszczy Kampinoskiej – Obszaru Natura 2000, poprzez renaturyzację wykupionych gruntów, - Czynna ochrona kompleksu priorytetowych siedlisk napiaskowych (6120, 2330) w obszarze Natura 2000 na Pustyni Błędowskiej, - Ochrona ptaków wodnych i błotnych w pięciu parkach narodowych - odtwarzanie siedlisk i ograniczanie wpływu inwazyjnych gatunków. 		
<p>Główne doświadczenia i napotkane problemy:</p> <ol style="list-style-type: none"> 1. Wdrożenie dobrego mechanizmu uzupełnienia dofinansowania krajowego do 95% kosztów projektu przez NFOŚiGW, w przypadku zatwierdzenia projektu przez KE. 2. Ustalenie wkładu własnego beneficjentów w wysokości 5% kosztów projektu. Umożliwiło to udział wielu organizacji o ograniczonych środkach budżetowych i mających problem ze znalezieniem środków na sfinansowanie wkładu własnego ze środków poza unijnych. 3. Prowadzenie szkoleń przez NFOŚiGW o wymogach funduszu LIFE+ i przygotowaniu dobrych wniosków. 4. Zbyt wysoka kwota minimalnej wartości projektu ograniczyła mniejszym jednostkom dostęp do funduszu 		

Źródło danych: NFOŚiGW, stan na styczeń 2013 r.

D.5 Pozostałe główne źródła finansowania

Fundusz	Stopień wykorzystania*
Narodowy Fundusz Ochrony Środowiska i Gospodarki Wodnej (NFOŚ i GW) - stan z okresu 2007-2011	<p>Na działania z zakresu ochrony przyrody i zrównoważonego rozwoju lasów dofinansowano projekty na łączną kwotę 108,7 mln zł</p> <p>Łącznie zrealizowano 295 przedsięwzięć obejmujących swoim zakresem m.in. obszary Natura 2000</p> <p>W ramach działań w zakresie edukacji ekologicznej dofinansowano projekty na łączną kwotę 66,6 mln zł Zrealizowano 205 przedsięwzięć obejmujących swoim zakresem m.in. tematykę "Zachowanie różnorodności biologicznej oraz sieci obszarów chronionych Natura 2000"</p>
Wojewódzkie Fundusze Ochrony Środowiska i Gospodarki Wodnej (WFOŚiGW) - stan z okresu 2007-2011	Zrealizowano: 331 projektów na łączną kwotę 16,4 mln zł, w tym: w zakresie ochrony czynnej 231 projektów (12,2 mln zł), planowanie ochrony – 27 projektów (2 mln zł), monitoring 16 projektów (0,4 mln zł)
Szwajcarsko – Polski Program Współpracy Obszar tematyczny: Bioróżnorodność i ochrona ekosystemów oraz wsparcie transgranicznych inicjatyw środowiskowych – alokacja 918134 CHF źródło: internetowa strona funduszu http://www.programszwajcarski.gov.pl/	Wykorzystanie alokacji w 100%. W ramach funduszu dofinansowano 7 projektów związanych z siecią Natura 2000.
Mechanizm Finansowy Europejskiego Obszaru Gospodarczego Norweski Mechanizm Finansowy Priorytet 2.2 Promowanie zrównoważonego rozwoju poprzez lepsze wykorzystanie i zarządzanie zasobami Działanie: 2.2.5 Działania zachęcające do ochrony, poprawy i przywracania różnorodności biologicznej, w tym zasobów morskich oraz obszarów włączonych do sieci Natura 2000 – alokacja 3181191 EUR (stan na grudzień 2012 r., źródło MŚ)	34,4 % przyznanych środków
Budżet państwa (GDOŚ, RDOŚ) – stan z okresu 2008 – 2012 (stan na 30.06.2012 r., źródło GDOŚ) – koszty funkcjonowania instytucji	500 mln zł

Podsumowanie kluczowych działań na obszarach Natura 2000 podjętych w ramach tych funduszy

NFOŚiGW

Kluczowe działania dotyczące sieci Natura 2000 podjęte w ramach ochrony przyrody i zrównoważonego rozwoju lasów:

- opracowanie instrumentów zarządzania na obszarach sieci Natura 2000 – plany ochrony, plany zadań ochronnych – w tym dokumentacja niezbędna do ich powstania (inwentaryzacja przyrodnicza),
- kompleksowa ochrona siedlisk przyrodniczych na obszarach chronionych oraz zachowanie różnorodności gatunkowej wraz z oceną efektów (monitoringiem) realizowanych prac,
- ochrona zagrożonych wyginięciem gatunków oraz różnorodności genetycznej roślin, zwierząt i grzybów w warunkach in situ i ex situ,
- ograniczenie antropopresji wynikającej z rozwoju turystyki na najcenniejsze tereny chronione,
- ochrona przed czynnikami biotycznymi i abiotycznymi (w tym ochrona przeciwpożarowa),
- przeciwdziałanie degradacji wilgotnych i bagiennych siedlisk leśnych (ich renaturyzacja),
- racjonalizacja gospodarki wodnej poprzez zwiększenie możliwości retencyjnych siedlisk leśnych oraz zapobieganie gwałtownym wpływom powierzchniowym w górach łącznie z zabudową przeciwoerozyjną i przeciwpowodziową.

Działania podjęte w ramach edukacji ekologicznej:

- doposażenia bazy do prowadzenia edukacji ekologicznej
- realizacja programów i kampanii edukacyjnych;
- realizacja filmów oraz cyklicznych programów telewizyjnych i radiowych;
- wydawnictwa oraz edukacja prowadzona na łamach prasy;
- produkcja i dystrybucja pomocy dydaktycznych;
- konkursy i przedsięwzięcia upowszechniające wiedzę ekologiczną;
- seminaria i konferencje.

WFOŚiGW

Kluczowe działania dotyczące sieci Natura 2000 podjęte w ramach ochrony przyrody:

- dofinansowywanie ochrony przyrody, ze szczególnym uwzględnieniem obszarów Natura 2000,
- kompleksowa ochrona siedlisk przyrodniczych na obszarach chronionych oraz zachowanie różnorodności gatunkowej wraz z oceną efektów (monitoringiem) realizowanych prac,
- ograniczenie antropopresji wynikającej z rozwoju turystyki na najcenniejsze tereny chronione,
- dofinansowywanie działań edukacyjnych i konkursów dotyczących ochrony środowiska skierowanych do dzieci i młodzieży

Działania podjęte przez WFOŚiG w ramach edukacji ekologicznej:

- doposażenia bazy do prowadzenia edukacji ekologicznej;
- realizacja programów i kampanii edukacyjnych;
- produkcja i dystrybucja pomocy dydaktycznych;
- konkursy i przedsięwzięcia upowszechniające wiedzę ekologiczną.

Szwajcarsko – Polski Program Współpracy

Bioróżnorodność i ochrona ekosystemów oraz wsparcie transgranicznych inicjatyw środowiskowych

Przedmiotem wsparcia mogły zostać objęte projekty mające na celu ochronę przyrody i zrównoważone funkcjonowanie ekosystemów na obszarach koncentracji geograficznej z zakresu:

- poprawy spójności obszarów należących do sieci Natura 2000 oraz innych obszarów chronionych,

- inwentaryzacji przyrodniczej oraz monitoringu bioróżnorodności,
- opracowania regionalnych strategii zrównoważonego rozwoju turystyki na obszarach chronionych,
- podnoszenia świadomości i wiedzy nt. wymogów w zakresie ochrony środowiska,
- Konwencji Karpackiej: system współpracy i wdrażanie,
- transgranicznych inicjatyw środowiskowych.

W 2009 r. odbył się nabór wniosków. Wpłynęło 30 projektów. W rezultacie dofinansowanie przyznano 7 projektom, których łączna kwota wykorzystana w 100% środki przeznaczone w ramach funduszu na realizację tego zadania:

1. Inwentaryzacja kluczowych gatunków ptaków polskich Karpat oraz stworzenie systemu ich monitorowania i ochrony, Ogólnopolskie Towarzystwo Ochrony Ptaków;
2. Ochrona różnorodności gatunkowej cennych przyrodniczo siedlisk na użytkach rolnych na obszarach Natura 2000 w woj. Lubelskim", Instytut Uprawy Nawożenia i Gleboznawstwa - Państwowy Instytut Badawczy;
3. Karpaty przyjazne ludziom - lokalna inicjatywa partnerska na rzecz zrównoważonego użytkowania i ochrony górskich obszarów województwa podkarpackiego", Fundacja Karpacka - Polska;
4. Karpaty łączą - mechanizm konsultacji i współpracy dla wdrażania Konwencji Karpackiej, Narodowa Fundacja Ochrony Środowiska - Centrum Informacji o Środowisku UNEP/GRID-Warszawa;
5. Tarliska Górnej Raby, Stowarzyszenie "Ab Ovo";
6. Ochrona ostoi karpackiej fauny puszczańskiej - korytarze migracyjne", Stowarzyszenie na rzecz Rozwoju i Promocji Podkarpacia "Pro Carpathia";
7. Rewitalizacja, ochrona bioróżnorodności i wykorzystania walorów starorzeczy Wisły, zatrzymanie degradacji doliny górnej Wisły jako korytarza ekologicznego", Towarzystwo na rzecz Ziemi.

Mechanizm Finansowy Europejskiego Obszaru Gospodarczego i Norweski Mechanizm Finansowy

Głównym celem tego priorytetu jest promowanie i wprowadzanie w życie zasad zrównoważonego rozwoju wśród władz i społeczeństwa. W ramach priorytetu wsparcie mogły uzyskać projekty dotyczące wzmocnienia instytucjonalnego i poszerzenia wiedzy o zrównoważonym rozwoju kraju.

W ramach Działania 2.2.5 zrealizowano 6 projektów, z czego sieci Natura 2000 bezpośrednio dotyczyły następujące 2 projekty na łączną kwotę 1 094 662 EUR:

1. Optymalizacja wykorzystania zasobów sieci Natura 2000 dla zrównoważonego rozwoju w Karpatach. Projekt realizowany przez Instytut Ochrony Przyrody PAN w Krakowie. Zaangażowanie lokalnych społeczności i instytucji oraz środowiska naukowego do współtworzenia sieci Natura 2000 na rzecz racjonalnej ochrony przyrody w Karpatach. Celem projektu było: wypracowanie strategii zarządzania obszarami Natura 2000 oraz pilotażowe wdrożenie działań na rzecz aktywnej ochrony siedlisk przyrodniczych, stworzenie systemu przepływu i udostępniania informacji o obszarach Natura 2000, upowszechnienie wiedzy o zasobach przyrodniczych i kulturowych Karpat, określenie istniejących i potencjalnych konfliktów między rozwojem gospodarczym i ochroną przyrody oraz wskazanie sposobów ich rozwiązania. Całkowity koszt projektu wyniósł 950 000 Euro, z czego dofinansowanie z MF EOG wyniosło 85% - 807500 Euro.
2. Warunki zarządzania obszarem dorzecza i ochroną różnorodności biologicznej dla zapewnienia zrównoważonego rozwoju obszarów cennych przyrodniczo na przykładzie zlewni Czarnej Orawy stanowiącej część transgranicznego dorzecza Dunaju". Projekt realizowany przez Regionalny Zarząd Gospodarki Wodnej w Krakowie. Celem projektu było opracowanie dla zlewni Czarnej Orawy: programu działań, planu gospodarowania wodami, warunków

korzystania z wód regionu oraz planów ochrony dla obszarów Natura 2000. Całkowity koszt projektu wyniósł 337 838 Euro z czego dofinansowanie z MF EOG wynosiło 85% - 287162 Euro.

Budżet państwa:

Ze środków budżetu państwa jest finansowane utrzymanie jednostek administracyjnych nadzorujących sieć Natura 2000, czyli: Ministerstwo Środowiska, Generalna Dyrekcja Ochrona Środowiska, Regionalne Dyrekcje Ochrony Środowiska. Finansowane są również działania realizowane przez Główny Inspektorat Ochrony Środowiska, który prowadzi monitoring przyrodniczy w Polsce.

Środki finansowe budżetu państwa stanowią również nieodzowny element współfinansowania w ramach funduszy unijnych.

Ponadto z budżetu państwa finansowane są działania ochrony czynnej, kampanie edukacyjne, oraz inwentaryzacje przyrodnicze i ekspertyzy naukowe.

Główne doświadczenia i napotkane problemy:

Podstawowym problemem jest niewystarczająca wysokość środków budżetowych w stosunku do potrzeb prowadzenia ochrony przyrody w Polsce.

Źródło danych: Narodowy Fundusz Ochrony Środowiska i Gospodarki Wodnej, Wojewódzkie Fundusze Ochrony Środowiska i Gospodarki Wodnej, Ministerstwo Środowiska, strona internetowa Szwajcarsko – Polskiego Programu Współpracy. Stan na luty 2013 r.

E. OSZACOWANIE AKTUALNYCH POTRZEB FINANSOWYCH ZWIĄZANYCH Z ZARZĄDZANIEM OBSZARAMI NATURA 2000 NA LATA 2014-2020.

Typ działań	Działanie	Beneficjent	Szacunkowe koszty realizacji działań w mln €	Źródło finansowania
Planowanie Ochrony				
5,6,7	Opracowanie planów zadań ochronnych dla 523 obszarów Natura 2000	Regionalne Dyrekcje Ochrony Środowiska, Parki Narodowe, Urzędy Morskie	10,4	ERDF, NFOŚiGW
5,6,7	Opracowanie planów ochrony dla 45 obszarów Natura 2000.	Regionalne Dyrekcje Ochrony Środowiska, Parki Narodowe, Urzędy Morskie	5,6	ERDF, NFOŚiGW
5,6,7	Ujęcie zakresu planów zadań ochronnych w planach urządzenia lasu dla 280 nadleśnictw	PGL Lasy Państwowe	20,9	PGL Lasy Państwowe, ERDF
13	Przygotowanie strategii, planów ochrony i zarządzania dla gatunków chronionych	Generalna Dyrekcja Ochrony Środowiska	0,5	ERDF, LIFE, NFOŚiGW, WFOŚiGW,
14	Opracowanie strategii i planów zwalczania gatunków inwazyjnych, w tym obcych	Generalna Dyrekcja Ochrony Środowiska	0,7	ERDF, LIFE, NFOŚiGW, budżet państwa
		ŁĄCZNIE	38,1	
Realizacja działań ochrony czynnej dla siedlisk przyrodniczych oraz gatunków roślin i zwierząt, w tym ptaków				
12, 15	Odtwarzanie siedlisk przyrodniczych poprzez poprawę stosunków wodnych	Regionalne Dyrekcje Ochrony Środowiska, Parki Narodowe, Urzędy Morskie, PGL Lasy Państwowe, NGO	57,9	Fundusz Spójności, ERDF, LIFE, NFOŚiGW, WFOŚiGW
13	Czynna ochrona gatunków roślin i zwierząt	Regionalne Dyrekcje Ochrony Środowiska, Parki Narodowe, Urzędy Morskie, PGL Lasy Państwowe, NGO	39	ERDF, EFF, LIFE, NFOŚiGW, WFOŚiGW
14	Zwalczanie gatunków inwazyjnych, w tym obcych	Regionalne Dyrekcje Ochrony Środowiska, Parki Narodowe, Urzędy Morskie, PGL Lasy Państwowe, NGO	10,5	LIFE, EOG, NFOŚiGW, WFOŚiGW, budżet państwa. PGL Lasy Państwowe
12,15	Poprawa stanu siedlisk przyrodniczych poprzez prowadzenie ekstensywnego sposobu użytkowania, w tym ekstensywnej gospodarki rybackiej oraz usuwanie gatunków ekspansywnych i inwazyjnych	Regionalne Dyrekcje Ochrony Środowiska, Parki Narodowe, Urzędy Morskie, PGL Lasy Państwowe, NGO, osoby fizyczne, osoby prawne, osoby nie posiadające osobowości prawnej	822	EAFRD, ERDF, LIFE, PGL Lasy Państwowe, NFOŚiGW, WFOŚiGW
16	Zaniechanie eksploatacji siedlisk ze względu na ich wymogi ochrony (pozostawienie martwego drewna, utrzymanie drzewostanów przeszłorębnych)	Osoby fizyczne, osoby prawne, osoby nie posiadające osobowości prawnej	16,7	EFROW, EFF, PGL Lasy Państwowe, budżet państwa ²

² Przewidywane środki budżetu państwa nie powinny przekraczać środków wykorzystywanych w ramach dotychczasowego budżetu jednostek administracji rządowej

Typ działań	Działanie	Beneficjent	Szacunkowe koszty realizacji działań w mln €	Źródło finansowania
	i zaniechanie wydobycia torfu)			
		ŁĄCZNIE	946	
Prowadzenie monitoringu przyrodniczego				
17	Prowadzenie monitoringu przedmiotów ochrony obszarów Natura 2000 w zakresie planów zadań ochronnych	Regionalne Dyrekcje Ochrony Środowiska, Parki Narodowe, Urzędy Morskie	7,5	Budżet państwa, NFOŚiGW
17	Prowadzenie Państwowego Monitoringu Przyrodniczego w zakresie Dyrektywy siedliskowej i Dyrektywy ptasiej	Główny Inspektorat Ochrony Środowiska	13,4	NFOŚiGW
17	Monitoring programu rolnośrodowiskowego na obszarach Natura 2000	Ministerstwo Rolnictwa i Rozwoju Wsi	0,7	EFROW
		ŁĄCZNIE	21,6	
Edukacja i promocja				
20	Działania edukacyjno promocyjne	Ministerstwo Rolnictwa i Rozwoju Wsi, Generalna Dyrekcja Ochrony Środowiska, Regionalne Dyrekcje Ochrony Środowiska, Urzędy Morskie, Parki Narodowe, NGO's	12,4	EAFRD, ERDF, LIFE, NFOŚiGW, WFOŚiGW
21	Szkolenia i doradztwo	Ministerstwo Rolnictwa i Rozwoju Wsi, Generalna Dyrekcja Ochrony Środowiska, Regionalne Dyrekcje Ochrony Środowiska, Urzędy Morskie, Parki Narodowe, NGO's	15	EAFRD, ERDF, LIFE, NFOŚiGW, WFOŚiGW
		ŁĄCZNIE	27,4	
Działania inwestycyjne				
23	Wykup gruntów na terenach objętych siecią Natura 2000	Regionalne Dyrekcje Ochrony Środowiska, Parki Narodowe, NGO's	62	LIFE, budżet państwa
24, 15	Wzmocnienie zielonej infrastruktury w celu poprawy właściwego stanu ochrony gatunkom, w tym: przejścia dla zwierząt, oczka wodne, urządzenia przywracające morfologiczną ciągłość rzek	Regionalne Dyrekcje Ochrony Środowiska, Parki Narodowe, Urzędy Morskie, PGL Lasy Państwowe, NGO's	473,1	EAFRD, Fundusz Spójności, ERDF, LIFE, NFOŚiGW, WFOŚiGW

Typ działań	Działanie	Beneficjent	Szacunkowe koszty realizacji działań w mln €	Źródło finansowania
25	Budowa infrastruktury użytku publicznego, w tym: kanalizacja ruchu turystycznego oraz centra edukacyjne	Regionalne Dyrekcje Ochrony Środowiska, Parki Narodowe, Urzędy Morskie, Krajowy Zarząd Gospodarki Wodnej, Generalna Dyrekcja Dróg Krajowych i Autostrad, PGL Lasy Państwowe, Jednostki Samorządu Terytorialnego, NGO's	49,7	ERDF, FS
		ŁĄCZNIE	584,9	
SUMA WSZYSTKICH WYDATKÓW			1 620,8	

Środki przewidziane na działania związane z zarządzaniem oraz utrzymaniem we właściwym stanie ochrony siedlisk przyrodniczych oraz gatunków w ramach sieci Natura 2000 w latach 2013-2020 bazują na dotychczas wykorzystywanych w Polsce funduszach krajowych i UE wdrażanych w latach 2007 – 2013 na cele ochrony różnorodności biologicznej. Należy jednak podkreślić, że od 2004 r., czyli od momentu przystąpienia Polski do UE, liczba obszarów tworzących sieć Natura 2000 powiększyła się trzykrotnie (a pod względem powierzchni – dwukrotnie), zatem działania ochronne współfinansowane ze środków UE w kolejnej perspektywie finansowej będą realizowane na znacznie większej powierzchni i w większej liczbie obszarów niż dotychczas. Ponadto w wyniku prowadzonego na zlecenie Głównego Inspektoratu Ochrony Środowiska (GIOŚ) Państwowego Monitoringu Przyrodniczego, Polska posiada znacznie lepszą wiedzę na temat istniejących zagrożeń dla siedlisk przyrodniczych i gatunków oraz ich stanu zachowania. Z uwagi na to przedstawione w dokumencie działania mogły zostać zaplanowane na tyle precyzyjnie, by przy efektywnym wykorzystaniu środków z funduszy UE, w możliwie krótkim czasie poprawić ich stan zachowania zgodnie z celem 1 unijnej Strategii różnorodności biologicznej do 2020 r.

Przedstawione szacunkowe koszty działań dla sieci Natura 2000 finansowane z funduszy UE odnoszą się do kosztów całkowitych bez wydzielenia współfinansowania ze środków krajowych.

F. STRATEGICZNE PRIORYTETY OCHRONY SIECI NATURA 2000 NA LATA 2014-2020

F. 1 Streszczenie priorytetów zaplanowanych na lata 2014-2020 i oczekiwanych rezultatów, jakie mają być osiągnięte dla typów siedlisk przyrodniczych i gatunków o znaczeniu priorytetowym, uwzględniając potrzebę zmierzenia postępów realizacji celu sieci Natura 2000 przyjętego w ramach unijnej Strategii różnorodności biologicznej do 2020 r. (w zakresie obszarów Natura 2000) oraz dla zapewnienia prawidłowego funkcjonowania sieci Natura 2000 (SOO + OSO).

Na lata 2014-2020 zaplanowano osiągnięcie właściwego stanu ochrony lub jego poprawę w odniesieniu do grupy 30 typów siedlisk przyrodniczych i gatunków o znaczeniu priorytetowym, w tym: 14 typów siedlisk przyrodniczych (1150*, 1340*, 2130*, 2140*, 4070*, 6120*, 6210*, 6230*, 7110*, 7210*, 7220*, 91D0*, 91E0*, 91I0*), 6 gatunków roślin (2109*, 4090*, 4070*, 4087*, 4090*, 4094*), 10 gatunków zwierząt (1084*, 1087*, 1352*, 1354*, 2608*, 2647*, 4003*, 4006*, 4009*, 4021*) występujących w obszarach Natura 2000, które wymagają ochrony czynnej.

Szacując potrzeby i zasięg działań bazowano na założeniu, że należy w pierwszej kolejności uwzględnić te obszary Natura 2000, dla których opracowano plany zadań ochronnych, plany ochrony, określające cele, zakres i potrzeby działań. Wyeliminuje to przypadkowość działań i zapewni możliwość ich kumulacji w celu osiągnięcia zakładanego efektu przyrodniczego. Na starcie kolejnej perspektywy finansowej około 500 obszarów Natura 2000 na 983 będzie posiadało opracowane i zatwierdzone plany zadań ochronnych lub plany ochrony. Założono też, że działania związane z odbudową lub odtwarzaniem siedlisk priorytetowych obejmą siedliska, które wykazują niewystarczający (U1) lub zły stan ochrony (U2), a działania związane z zachowaniem istniejącego stanu – pozostałe siedliska półnaturalne z oceną FV.

Zaplanowano następujące priorytetowe działania dla typów siedlisk przyrodniczych i gatunków o znaczeniu priorytetowym, biorąc pod uwagę: konieczność kontynuowania dotychczasowych działań, wyniki monitoringu przyrodniczego, w tym wskaźniki właściwego stanu ochrony w zakresie struktury, funkcji i perspektyw ochrony oraz opracowywane plany zadań ochronnych:

- odtwarzanie priorytetowych siedlisk przyrodniczych i populacji gatunków, w tym:
 - powstrzymanie naturalnej sukcesji siedlisk nieleśnych poprzez usuwanie roślinności niepożądanej;
 - przywrócenie/polepszenie właściwych warunków hydrologicznych siedlisk leśnych i nieleśnych (1340*, 91D0*, 91E0*, 7110*, 7210*, 7220*); przywrócenie naturalnych zalewów i zasilania wodami (1150*);
 - ograniczenie rozprzestrzeniania się obcych gatunków inwazyjnych np. topoli kanadyjskiej (1340*, 91E0*);
 - odtwarzanie siedlisk (np. 7110*) i restytucja populacji gatunków skrajnie zagrożonych wyginięciem (np. żubr, susel), ochrona ex-situ i tworzenie siedlisk zastępczych (warzucha polska, warzucha tatrzańska, goryczuszka czeska, sierpik różnolistny);
 - udrożnienie korytarzy ekologicznych – zalesienia, likwidowanie barier i sztucznych ograniczeń, budowa przepławek, przejść dla zwierząt (wilk, niedźwiedź);

- zachowanie siedlisk przyrodniczych i populacji gatunków, w tym:
 - dostosowanie ekstensywnej gospodarki rolnej do właściwości siedlisk przyrodniczych i siedlisk gatunków priorytetowych uwzględniając potrzeby ich ochrony (1340*, 6120*, 6210*, 6230*);
 - wyłączenie części drzewostanów z gospodarki zrębowej (91D0*, 91E0*, 91I0*);
 - zwiększenie zasobów martwego drewna w siedliskach leśnych (91D0*, 91E0*);
 - zaniechanie eksploatacji koncesyjnych (7110*).

Największe znaczenie dla poprawy właściwego stanu ochrony siedlisk przyrodniczych, mają działania związane z odbudową ich właściwej struktury i funkcji, zagrożonej w wyniku zaniechania użytkowania, przekształcenia stosunków wodnych na skutek odwodnienia, ekspansji rodzimych i obcych gatunków, zniszczenia siedliska oraz działania związane z reintrodukcją, ochroną ex-situ zagrożonych gatunków i tworzenie dla nich siedlisk zastępczych.

W efekcie zrealizowanych kluczowych działań:

- 26 tys. ha siedlisk nieleśnych (solniska, murawy napiaskowe, torfowiska) i leśnych (dąbrowy świetliste) podlegających sukcesji na skutek zaniechania tradycyjnych, ekstensywnych form użytkowania rolniczego lub nadmiernego przesuszenia zostanie odtworzonych poprzez usunięcie roślinności takiej jak trzciny, krzewy i drzewa, które przekształcają niekorzystnie strukturę roślinności chronionych siedlisk. Działanie to będzie miało także korzystny wpływ na wzrost uwodnienia części siedlisk, zwłaszcza torfowisk;
- na 13,6 tys. ha siedlisk przyrodniczych priorytetowych – solnisk, torfowisk i borów bagiennych oraz łągów, zostaną odtworzone warunki hydrologiczne poprzez przywrócenie zasilania wodami słonymi, przywrócenie warunków zalewowych, podniesienie poziomu wody. Działania te mają kluczowe znaczenie dla zachowania i przywrócenia właściwego stanu siedlisk; działania te muszą obejmować całą zlewnię, w której zlokalizowane są te siedliska;
- ponad 9,5 tys. ha muraw kserotermicznych, napiaskowych, bliźniczkowych i solnisk stanowiących marginalne siedliska dla rolnictwa, zostanie utrzymanych w dobrym stanie poprzez kontynuację ekstensywnego rolniczego ich użytkowania;
- zwiększone zostaną zasoby martwego drewna w siedliskach łągów i borów bagiennych na powierzchni 21 tys. ha lasów państwowych i prywatnych, które są ostojami różnorodności biologicznej, w tym chronionych gatunków saproksylicznych (pachnica dębowa, nadobnica alpejska, konarek tajgowy);
- zwiększone zostaną perspektywy ochrony populacji 4 gatunków roślin (warzucha polska, warzucha tatrzańska, goryczuszka czeska, sierpik różnolistny) i 2 gatunków zwierząt (żubr, suseł perełkowany) poprzez kontynuację/uruchomienie programów ochrony ex-situ lub wprowadzenie do siedlisk zastępczych,
- zostanie zmniejszona presja turystyczna poprzez wygradzanie siedlisk (wydmy szarej, wrzosowisk bażynowych, kosodrzewiny) narażonych na niszczenie na skutek wydeptywania oraz ograniczanie dostępu do ostoi gatunków konfliktowych (wilk, niedźwiedź);

- zostanie zwiększona ciągłości korytarzy ekologicznych dla wilka i niedźwiedzia poprzez zalesienia i budowę 29 przejść dla zwierząt.

Wdrożenie tych działań powinno wpłynąć na znaczącą poprawę stanu tych siedlisk i gatunków priorytetowych bądź zatrzymanie i odwrócenie negatywnych trendów zmian:

- 2130*, 2140*, 2140* – ograniczenie niszczenia siedlisk i stworzenie warunków do samoczynnej odbudowy zniszczonych płatów siedlisk,
- 1340*, 6120*, 6210*, 6230*, 9110*, 91P0* - przejście ze stanu U1/U2 do stanu U1/FV,
- 1150*, 7110*, 7210*, 7220*, 91D0*, 91E0* – stworzenie warunków do długotrwałej poprawy stanu siedlisk.

F. 2 Streszczenie priorytetów zaplanowanych na lata 2014-2020 i oczekiwanych rezultatów, jakie mają być osiągnięte dla pozostałych typów siedlisk i gatunków, uwzględniając potrzebę zmierzenia postępów realizacji celu sieci Natura 2000 przyjętego w ramach unijnej Strategii różnorodności biologicznej do 2020 r. (w zakresie obszarów Natura 2000) oraz dla zapewnienia prawidłowego funkcjonowania sieci Natura 2000 (SOO + OSO).

Na lata 2014-2020 zaplanowano poprawę lub osiągnięcie właściwego stanu ochrony w odniesieniu do grupy pozostałych 81 typów siedlisk przyrodniczych i gatunków, w tym: 22 typów siedlisk przyrodniczych (1130, 1160, 2180, 2330, 3110, 3150, 4030, 6410, 6440, 6520, 7120, 7140, 7150, 7230, 9110, 9130, 9160, 9170, 9190, 91F0, 91P0, 91T0), 14 gatunków roślin (1428, 1437, 1477, 1516, 1528, 1617, 1758, 1902, 1903, 2189, 2216, 2249, 4067, 4068), 29 gatunków zwierząt (1013, 1014, 1042, 1052, 1059, 1060, 1061, 1085, 1086, 1095, 1096, 1098, 1099, 1145, 1166, 1188, 1193, 1220, 1351, 1361, 1920, 1923, 1925, 2021, 2522, 4014, 4026, 4030, 4056) i 16 gatunków ptaków (A008, A021, A031, A051, A055, A059, A081, A089, A090, A119, A122, A154, A156, A198, A236, A294).

Do listy siedlisk i gatunków o znaczeniu priorytetowym w skali UE, dodano priorytety krajowe kierując się następującymi przesłankami:

- udział polskich zasobów przyrodniczych w zasobach UE (preferowano typy siedlisk przyrodniczych lub gatunki, dla których Polska jest kluczowym obszarem występowania w skali UE i ponosi tym samym szczególną odpowiedzialność za ich zachowanie we właściwym stanie ochrony);
- wyniki oceny właściwego stanu ochrony (preferowano siedliska przyrodnicze i gatunki o negatywnych ocenach U2 i U1 wskazujących na pilną potrzebę podjęcia działań ograniczających zagrożenia);
- trendy zachowania siedliska przyrodniczego i gatunku (preferowano siedliska przyrodnicze i gatunki o negatywnych trendach).

Zaplanowano następujące priorytetowe działania dla typów siedlisk przyrodniczych i gatunków wyróżnionych jako priorytety krajowe, biorąc pod uwagę dotychczas zrealizowane działania ochronne w obszarach Natura 2000, wyniki monitoringu przyrodniczego, w tym ocenę wskaźników właściwego stanu ochrony w zakresie struktury i funkcji oraz perspektyw ochrony, opracowywane plany zadań ochronnych obszarów Natura 2000 w Polsce.

Założono, że działania ochronne będą w kolejnej perspektywie finansowej realizowane głównie na obszarach Natura 2000, dla których przyjęto PZO/PO w zakresie:

- odtwarzanie zdegradowanych siedlisk przyrodniczych i wzmacnianie zagrożonych populacji gatunków, w tym:
 - powstrzymanie naturalnej sukcesji siedlisk nieleśnych poprzez usuwanie roślinności niepożądanej np. trzciny, drzew i krzewów;
 - przywrócenie/polepszenie reżimu hydrologicznego i zwiększanie zdolności retencyjnych siedlisk leśnych i nieleśnych (ograniczanie odwodniania terenów bagiennych i podmokłych, odtworzenie zasilania wodami słonymi, przywracanie warunków zalewowych, odtwarzanie oczek wodnych);
 - ograniczenie rozprzestrzeniania się obcych gatunków inwazyjnych;
 - odtwarzanie siedlisk (np. torfowiska);
 - restytucja populacji gatunków skrajnie zagrożonych wyginięciem (np. żubr, ryś, foka, morświn, kuraki);
 - udrożnienie i przywrócenie ciągłości korytarzy ekologicznych – zalesienia, likwidowanie barier i sztucznych ograniczeń, budowa przepławek, przejść dla zwierząt;
- zachowanie siedlisk przyrodniczych i populacji gatunków, w tym:
 - dostosowanie ekstensywnej gospodarki rolnej do właściwości siedlisk przyrodniczych i siedlisk gatunków priorytetowych uwzględniając potrzeby ich ochrony;
 - dostosowanie ekstensywnej gospodarki rybackiej do potrzeb ochrony gatunków priorytetowych;
 - wyłączenie części drzewostanów z gospodarki zrębowej;
 - zwiększenie zasobów martwego drewna w siedliskach leśnych;
 - zabezpieczenie miejsc rozrodu populacji gatunków;
 - wykup gruntów, zaniechanie eksploatacji koncesyjnych;
- wsparcie systemów zarządzania i nadzoru nad obszarami Natura 2000, w tym:
 - opracowanie planów ochrony dla wszystkich obszarów Natura 2000 oraz dla wybranych gatunków roślin i zwierząt;
 - opracowanie planów kontroli rozprzestrzeniania się i eliminowania obcych gatunków inwazyjnych;
 - rozwój i integracja systemów monitoringu przyrodniczego;
 - szkolenia w zakresie ochrony różnorodności biologicznej administracji rządowej i samorządowej, sądowniczej i beneficjentów programów wsparcia.

Największe znaczenie dla poprawy właściwego stanu ochrony siedlisk przyrodniczych, podobnie jak w przypadku zasobów priorytetowych w skali UE, mają działania związane z odbudową ich właściwej struktury i funkcji, zagrożonej w wyniku zaniechania użytkowania, przekształcenia stosunków wodnych na skutek nadmiernego odwodnienia, ekspansji rodzimych i obcych gatunków, zniszczenia siedlisk i ich fragmentacji.

Na około 32,3 tys. ha siedlisk nieleśnych, w tym użytkowanych rolniczo (kody siedlisk: 6410, 6440, 6510, 6520), torfowisk (kody siedlisk: 7120, 7140, 7150, 7230) zostaną zahamowane procesy ich zarastania i zaniku poprzez usunięcie krzewów i podrostu drzew.

Zahamowane zostanie również zjawisko postępującego rozprzestrzeniania się obcych gatunków inwazyjnych, które na powierzchni 40 tys. ha siedlisk leśnych (9160, 9190, 9110, 91F0, 91P0) i nieleśnych (2330, 6440, 6510, 6520) wypierają rodzime gatunki degradując strukturę i funkcje siedlisk. Ograniczona zostanie liczebność gatunków inwazyjnych zwierząt o około 50 tys. osobników (takich jak: jenot, norka amerykańska, lis) stanowiących zagrożenie dla wielu gatunków chronionych, w tym zwłaszcza ptaków.

Kluczowe znaczenie dla odtworzenia torfowisk (7120, 7150, 7230) i łęgowych lasów (91F0) oraz powiązanych z nimi gatunków będzie miało przywrócenie właściwego reżimu hydrologicznego i zwiększanie zdolności retencyjnych siedlisk na powierzchni 12,4 tys. ha w efekcie piętrzenia wód, likwidacji systemów odwadniających, przywracania i utrzymania zalewów. Przewidziano też odtworzenie ok. 250 oczek i małych zbiorników wodnych w krajobrazach otwartych i leśnych w celu zwiększenia miejsc rozrodu i bytowania gatunków zwierząt (np. kumak nizinny, żółw błotny).

Zaplanowano także działania mające na celu kontynuację programów restytucji populacji gatunków zagrożonych wyginięciem (np. foka, morświn, ryś),

Druga kategoria działań to działania związane z zachowaniem ekstensywnych form gospodarowania dostosowanych do wymogów ochrony siedlisk i ostoi gatunków. Zostaną w tym zakresie zrealizowane:

- kontrolowane wypasy i koszenia w optymalnych terminach na powierzchni 112,4 tys. ha cennych siedlisk łąkowych i muraw objętych ochroną w ramach Dyrektywy siedliskowej (6410, 6440, 6510, 6520) i pozostałych terenów łąkowych o powierzchni 68,7 tys. ha, stanowiących siedliska ptaków, zagrożonych intensyfikacją produkcji rolniczej lub odłogowaniem;
- pozostawianie martwego drewna na powierzchni 98 tys. ha lasów (w tym 10 tys. ha lasów prywatnych) siedlisk leśnych (9110, 9130, 9160, 9170, 9160, 91F0, 91P0) będących ostojami m.in. dla gatunków owadów saproksylicznych;
- wyłączenia ok. 3 tys. ha starodrzewia (9110, 9130, 9160, 9170, 9190, 91F0, 91P0) z użytkowania rębego – tworzenie powierzchni referencyjnych dla ochrony siedlisk i gatunków zwierząt;
- ekstensywna gospodarka rybacka na powierzchni ok. 18,5 tys. ha stawów w celu zachowania we właściwym stanie siedlisk przyrodniczych (3110, 3150) oraz siedlisk gatunków ptaków.

W celu zachowania spójności sieci obszarów Natura 2000 i stworzenia warunków do przemieszczania się populacji roślin i zwierząt zaplanowano działania związane z udrożnieniem korytarzy ekologicznych, w tym wspomniana już budowę 29 przejść dla zwierząt oraz rozbiórkę, budowę i remont urządzeń ułatwiających migracje ryb w zlewni Wisły i Odry.

Wdrożenie tych działań powinno wpłynąć na zachowanie i znaczącą poprawę stanu wskaźników kardynalnych 22 typów siedlisk i 43 gatunków bądź zatrzymanie i odwrócenie negatywnych trendów zmian, w efekcie ograniczenie niszczenia siedlisk i stworzenie

warunków do samoczynnej odbudowy zniszczonych płatów siedlisk, stworzenie warunków do długotrwałej poprawy stanu siedlisk.

F. 3 Strategiczne priorytety dotyczące inwestycji na obszarach Natura 2000 związanych z ekoturystyką i zielonymi miejscami pracy, dotyczące wspierania łagodzenia skutków zmian klimatycznych i adaptacji do nich lub innych korzyści dla ekosystemu, w zakresie badań, edukacji, szkoleń, świadomości oraz promowania współpracy (w tym transgranicznej), które mają związek z zarządzaniem siecią Natura 2000.

Zaplanowane na lata 2014-2020 działania będą miały istotne znaczenie dla adaptacji i łagodzenia skutków zmian klimatycznych. Działania będą polegały m.in. na: poprawie stanu siedlisk przyrodniczych i gatunków szczególnie wrażliwych na zmiany klimatyczne. Efektem podjętych działań będzie: wzrost odporności na niekorzystne czynniki, zwiększenie spójności sieci obszarów Natura 2000 i udrożnienie korytarzy ekologicznych, ograniczanie rozprzestrzeniania się obcych gatunków inwazyjnych.

Szczególnie narażone na zmiany klimatyczne będą siedliska przyrodnicze i gatunki wrażliwe na zmiany stosunków wodnych, takie jak: torfowiska, śródlądowe słone łąki, źródłiska, solniska, zalewy oraz jeziora przybrzeżne. W ramach Priorytetowych Ram Działań zaplanowano działania mające na celu poprawę warunków wodnych i zwiększenie możliwości retencyjnych siedlisk hydrogenicznych leśnych i nieleśnych na powierzchni 27 tys. ha, odtwarzanie zalewów w dolinach rzecznych, działania z zakresu małej retencji polegające na budowie 250 zbiorników i oczek wodnych.

Spójność sieci zostanie osiągnięta m.in. poprzez zwiększenie drożności zaplanowanych korytarzy ekologicznych w wyniku takich działań jak zalesienia na powierzchni 50 tys. ha, budowa 29 przejść dla zwierząt i przepraw dla ryb.

Działania mające na celu usuwanie gatunków ekspansywnych i obcych gatunków inwazyjnych zaplanowano na powierzchni 47 tys. ha siedlisk leśnych i nieleśnych.

Zaplanowano budowę i modernizację 80 centrów edukacyjnych, doradczych i obsługi ruchu turystycznego na terenie obszarów sieci Natura 2000, które będą generowały zielone miejsca pracy. Zaplanowano też wsparcie wyposażenia obszarów Natura 2000 w infrastrukturę ruchu turystycznego m.in.: parkingi, punkty widokowe, ścieżki przyrodnicze, szlaki piesze i rowerowe, szlaki wodne, tablice informacyjne, które zwiększą atrakcyjność turystyczną obszarów Natura 2000, bez szkody dla przedmiotów ochrony.

Zaplanowano również działania prowadzące do rozwoju mikro i małej przedsiębiorczości powiązanej z siecią Natura 2000 i różnorodnością biologiczną takie jak: tworzenie inkubatorów przedsiębiorczości typu B&B, prowadzenie szkoleń, uruchomienie platformy internetowej propagującej najlepsze praktyki w tym zakresie.

Zmiana wizerunku i braku akceptacji dla sieci Natura 2000 wymaga kontynuacji działań promocyjno informacyjnych, szkoleń prowadzonych na poziomie lokalnym, wśród administracji rządowej i samorządowej odpowiedzialnej za realizację celów sieci Natura

2000, wśród beneficjentów programów operacyjnych. Przewidziano też szkolenia w zakresie tworzenia i zarządzania prośrodowiskowymi systemami zwiększenia retencji wodnej na obszarach chronionych i w korytarzach ekologicznych.

G. OPIS GŁÓWNYCH DZIAŁAŃ MAJĄCYCH NA CELU OSIĄGNIĘCIE PRIORYTETÓW.

G.1.a Główne Działania Priorytetowe dla sieci Natura 2000.

Typ działań	Działanie	Siedliska/gatunki	Zakres działań	Szacunkowe koszty realizacji działań w mln €	Potencjalne źródła finansowania
5,6,7	Zaplanowanie działań ochronnych dla obszarów Natura 2000	*	568 obszarów Natura 2000, 280 nadleśnictw w obszarach Natura 2000	36,9	ERDF, EAFRD, LIFE, NFOŚiGW, PGL Lasy Państwowe
13	Przygotowanie strategii, planów ochrony i zarządzania dla gatunków chronionych	*	*	0,5	ERDF, LIFE, NFOŚiGW, WFOŚiGW
14	Opracowanie strategii i planów zwalczania gatunków inwazyjnych, w tym obcych	jeleń sika <i>Cervus nippon</i> , szop pracz <i>Procyon lotor</i> , norka amerykańska <i>Neovison vison</i> , jenot <i>Nyctereutes procyonoides</i> , bernikla kanadyjska <i>Branta canadensis</i> , gęsiówka egipska <i>Alopochen aegyptiaca</i> , żółw ozdobny <i>Trachemys scripta</i> , trawianka <i>Perccottus glenii</i> , sumik karłowaty <i>Ameiurus nebulosus</i> , czebaczek amurski <i>Pseudorasbora parva</i> , pirapitinga <i>Piaractus brachypomus</i> , babka bycza <i>Neogobius melanostomus</i> , babka szczupła <i>Neogobius fluviatilis</i> , babka łysa <i>Babka gymnotrachelus</i> , babka marmurkowata <i>Proterorhinus marmoratus</i> , szczeżuja chińska <i>Sinanodonta woodiana</i> , <i>Corobricula fluminalis</i> , <i>Corobricula fluminea</i> , rak pręgowany <i>Orconectes limosus</i> , rak Luizjański <i>Procambarus clarkii</i> , rak sygnałowy <i>Pacifastacus leniusculus</i> , krab wełnistoreki <i>Eriocheir sinensis</i> , <i>Mnemiopsis leidyi</i> , barszcz Sosnowskiego <i>Heracleum sosnowskyi</i> , klon jesionolistny <i>Acer negundo</i> L., tawuła kutnerowata <i>Spiraea tomentosa</i> , nawłóć późna <i>Solidago gigantea</i> , kolczurka klapowana <i>Echinocystis lobata</i> , niecierpek gruczołowaty <i>Impatiens glandulifera</i> , niecierpek drobnokwiatowy <i>Impatiens parviflora</i> , rdestowiec pośredni <i>Reynoutria bohemica</i> , robinia akacjowa <i>Robinia pseudoacacia</i> , czeremcha amerykańska <i>Prunus serotina</i>	*	0,7	ERDF, LIFE, NFOŚiGW, budżet państwa

13	Czynna ochrona gatunków roślin i zwierząt	nocek duży <i>Myotis myotis</i> , nocek łydkowłosy <i>Myotis dasycneme</i> , podkowiec mały <i>Rhinolophus hipposideros</i> , mopek <i>Barbastella barbastellus</i> , niedźwiedź brunatny* <i>Ursus arctos</i> , błotniak łąkowy <i>Circus pygargus</i> , orlik krzykliwy <i>Aquila pomarina</i> , orlik grubodzioby <i>Aquila clanga</i> , foka szara <i>Halichoerus grypus</i> , morświn <i>Phocoena phocoena</i> , ryś <i>Lynx lynx</i> , żubr* <i>Bison bonasus</i> , suseł moręgowany <i>Spermophilus citellus</i> , suseł perłkowany* <i>Spermophilus suslicus</i> , żółw błotny <i>Emys orbicularis</i> , warzucha polska* <i>Cochlearia polonica</i> *, warzucha tatrzańska* <i>Cochlearia tatrea</i> *, sierpik różnolistny* <i>Serratula lycopifolia</i> *, skalnica torfowiskowa <i>Saxifraga hirculus</i> , sasanka otwarta <i>Pulsatilla patens</i> , dziewięciolip <i>Carlina onopordifolia</i> , goryczuszka czeska* <i>Gentianella bohemica</i> *	obszary Natura 2000	39	ERDF, EFF, LIFE, NFOŚiGW, WFOŚiGW
14	Zwalczanie gatunków inwazyjnych	Lis <i>Vulpes vulpes</i> , jenot <i>Nyctereutes procyonoides</i> , norka amerykańska <i>Neovison vison</i> , barszcz Sosnowskiego <i>Heracleum sosnowskyi</i> , klon jesionolistny <i>Acer negundo</i> L., nawłóć późna <i>Solidago gigantea</i> , niecierpek gruczołowaty <i>Impatiens glandulifera</i> , niecierpek drobnokwiatowy <i>Impatiens parviflora</i> , rdestowiec pośredni <i>Reynoutria bohemica</i> , robinia akacjowa <i>Robinia pseudoacacia</i> , czerecha amerykańska <i>Prunus serotina</i>	obszary Natura 2000	10,5	LIFE, EOG, NFOŚiGW, PGL Lasy Państwowe
12, 15	Odtwarzanie siedlisk przyrodniczych poprzez poprawę stosunków wodnych	1150, 1340*, 6440, 91D0*, 91E0*, 91F0, 7110*, 7210*, 7220*, 7120, 7140, 7150, 7230, zatoczek łamliwy <i>Anisus vorticulus</i> , poczwarówka zmienna <i>Vertigo geyeri</i> , poczwarówka zwężona <i>Vertig angustior</i> , zalotka większa <i>Leucorhina pectoralis</i> , śrędzinka <i>Meosa myops</i> , biegacz urozmaicony <i>Carabus variolosus</i> , przeplatka maturna <i>Hypodryas maturna</i> , żółw błotny <i>Emys orbicularis</i> , orlik krzykliwy <i>Aquila pomarina</i> , orlik grubodzioby <i>Aquila clanga</i> , wodniczka <i>Acrocephalus paludicola</i> , błotniak stawowy <i>Circus aeruginosus</i> , bąk <i>Botaurus stellaris</i> , dubelt <i>Gallinago media</i> , derkacz <i>Crex crex</i> , krakwa <i>Anas strepera</i> , cyranka <i>Anas querquedula</i> , głowienka <i>Aythya ferina</i> , lipiennik Loesela <i>Liparis loeseli</i> , skalnica torfowiskowa <i>Saxifraga hirculus</i> , jęczyczka syberyjska <i>Ligularia sibirica</i>	16400 ha	57,9	ERDF, LIFE, NFOŚiGW, WFOŚiGW

15	Poprawa stanu siedlisk przyrodniczych oraz siedlisk gatunków poprzez usuwanie gatunków ekspansywnych i inwazyjnych	1150, 1330, 1340*, 2130*, 2140, 2330, 4030, 6120*, 6210*, 6230*, 6410, 6440, 6510, 6520, 7110*, 7120, 7140, 7150, 7210*, 7230, 9160, 9190, 91E0*, 91F0, 91I0*, 91P0, przeplatka maturna <i>Hypodryas maturna</i> , szlaczkoń szafaniec <i>Colias myrmidone</i> , modraszek telejus <i>Maculinea teleius</i> , modraszek nausitous <i>Maculinea nausithous</i> , czerwonończyk nieparek <i>Lycaena dispar</i> , strzępotek edypus <i>Coenonympha oedippus</i> , susel perełkowany* <i>Spermophilus suslicus</i> , susel moregowany <i>Spermophilus citellus</i> (<i>Citellus citellus</i>), smużka stepowa <i>Scista subtilis</i> , żółw błotny <i>Emys orbicularis</i> , dubelt <i>Gallinago media</i> , błotniak stawowy <i>Circus aeruginosus</i> , derkacz <i>Crex crex</i> , bąk <i>Botaurus stellaris</i> , bocian biały <i>Ciconia ciconia</i> , rybitwa białoskrzydła <i>Chlidonias leucopterus</i> , orlik krzykliwy <i>Aquila pomarina</i> , kropiatka <i>Porzana porzana</i> , rycyk <i>Limosa limosa</i> , wodniczka <i>Acrocephalus paludicola</i> , krakwa <i>Anas strepera</i> , cyranka <i>Anas querquedula</i> , głowienka <i>Aythya ferina</i> , lipiennik Loesela <i>Liparis loesei</i> , jęczyczka syberyjska <i>Ligularia sibirica</i> , dzwonecznik wonny <i>Adenophora lilifolia</i> , obuwik pospolity <i>Cypripedium calceolus</i> , leniec bezpodkwiatkowy <i>Thesium ebracteatum</i> , sierpik różnolistny <i>Serratula lycopifolia</i> , starodub łąkowy <i>Angelica palustris</i> , przytulia krakowska <i>Galium cracoviense</i> , dziewięścił popłocholistny <i>Carlina onopordifolia</i> , skalnica torfowiskowa <i>Saxifraga hirculus</i>	86300 ha	124,8	ERDF, LIFE, NFOŚiGW, WFOŚiGW, PGL Lasy Państwowe
15	Poprawa stanu siedlisk przyrodniczych poprzez prowadzenie ekstensywnego sposobu użytkowania, w tym ekstensywnej gospodarki rybackiej	3110, 3150, 1340*, 6120*, 6210*, 6230*, 6410, 6440, 6510, 6520, susel perełkowany* <i>Spermophilus suslicus</i> , susel moregowany <i>Spermophilus citellus</i> (<i>Citellus citellus</i>), smużka stepowa <i>Sicista subtilis</i> , modraszek telejus <i>Maculinea teleius</i> , modraszek nausitous <i>Maculinea nausithous</i> , dzwonek karkonoski* <i>Campanula bohemica</i> , dzwonek piłkowany* <i>Campanula serrata</i> , goryczuszka czeska* <i>Gentianella bohemica</i> , dziewięścił popłocholistny <i>Carlina onopordifolia</i> , żmijowiec czerwony <i>Echium russicum</i> , starodub łąkowy <i>Angelica palustris</i> , sierpik różnolistny <i>Serratula lycopifolia</i> , aldrowanda pęcherzykowata <i>Aldrovanda vesiculosa</i> , bocian biały <i>Ciconia ciconia</i> , dubelt <i>Gallinago media</i> , rybitwa białoskrzydła <i>Chlidonias leucopterus</i> , orlik krzykliwy <i>Aquila pomarina</i> , kropiatka <i>Porzana porzana</i> , cyranka <i>Anas querquedula</i> , rycyk <i>Limosa limosa</i> , derkacz <i>Cex crex</i> , bąk <i>Botaurus stellaris</i> , zauszniak <i>Podiceps nigricollis</i> , rybitwa czarna <i>Chlidonias niger</i> , krakwa <i>Anas strepera</i> , błotniak stawowy <i>Circus aeruginosus</i>	877500 ha	702	EAFRD, ERDF, LIFE, NFOŚiGW, WFOŚiGW

16	Zaniechanie eksploatacji siedlisk ze względu na ich wymogi ochrony (pozostawienie martwego drewna, utrzymanie drzewostanów przeszłorębnych i zaniechanie wydobycia torfu)	7150, 7230, 7110*, 9110, 9130, 9160, 9170, 9190, 91D0*, 91E0*, 91F0, 91I0*, 91P0, zgniotek cynobronowy <i>Cucujus cinnaberinus</i> , pachnica dębowa <i>Osomoderma eremita</i> , średzinka <i>Mesosa myops</i> , ponurek Schneidera <i>Boros schneideri</i> , bogatek wspianiały <i>Buprestis splendens</i> , konarek tajgowy* <i>Phryganophilus ruficollis</i> , rozmiazg kolweński <i>Pytho kolwensis</i> , zagłębek bruzdkowany <i>Rhysodes sulcatus</i> , nadobnica alpejska* <i>Rosalia alpina</i> , bezlist okrywowy <i>Buxbaumia viridis</i> , widłoząb zielony <i>Dicranum viride</i> , dzięcioł czarny <i>Dryocopus martius</i> , orlik krzykliwy <i>Aquila pomarina</i> , wodniczka <i>Acrocephalus paludicola</i> , rycyk <i>Limosa limosa</i> , dubelt <i>Gallinago media</i> , błotniak stawowy <i>Circus aeruginosus</i>	123620 ha	16,7	EAFRD, PGL Lasy Państwowe, budżet państwa
17	Prowadzenie monitoringu przedmiotów ochrony obszarów Natura 2000 w zakresie planów zadań ochronnych	wszystkie gatunki i siedliska	20 000 powierzchni monitoringowych	7,4	NFOŚiGW, budżet państwa,
17	Prowadzenie Państwowego Monitoringu Przyrodniczego przez Główny Inspektorat Ochrony Środowiska w zakresie Dyrektywy siedliskowej i Dyrektywy ptasiej	wszystkie gatunki i siedliska	19876 powierzchni monitoringowych	13,4	NFOŚiGW
17	Monitoring programu rolnośrodowiskowego na obszarach Natura 2000	1340*, 6120*, 6210*, 6230*, 6410, 6440, 6510, 6520	powierzchnia wdrażania programu rolnośrodowiskowego	0,7	EFROW, budżet państwa
20	Działania edukacyjno - promocyjne	*	cała Polska	12,4	EAFRD, ERDF, LIFE, NFOŚiGW, WFOŚiGW,
21	Szkolenia i doradztwo	*	cała Polska	149,2	EAFRD, ERDF, LIFE, NFOŚiGW, WFOŚiGW
23	Wykup gruntów na terenach objętych siecią Natura 2000	*	10000 ha	62,2	LIFE, udżet państwa
24	Poprawa stanu zachowania populacji gatunków poprzez udroźnienie korytarzy migracyjnych lądowych i wodnych	ryś <i>Lynx lynx</i> , wilk <i>Canis lupus</i> , piskorz <i>Misgurnus fossilis</i> , minóg ukraiński <i>Eudontomyzon mariae</i> , minóg morski <i>Petromyzon marinus</i> , minóg rzeczny <i>Lampetra fluviatilis</i> , minóg strumieniowy <i>Lampetra planeri</i> , ciosa* <i>Pelecus cultratus</i> *	29 przejść dla zwierząt oraz udroźnienie rzek w dorzeczu Odry i	198,3	Fundusz Spójności, ERDF LIFE, NFOŚiGW,

			Wisły		WFOŚiGW
24	Budowa ośrodków rehabilitacji dla dzikich zwierząt	*	8 szt.	49,7	ERDF, Fundusz Spójności
25	Kanalizacja ruchu turystycznego, w tym: szlaki piesze, rowerowe, parkingi, punkty widokowe, punkty biwakowe, ścieżki edukacyjne, oznakowanie obszarów, wygrodzenia, itp.	*	50% wyznaczonych obszarów sieci Natura 2000	24,8	ERDF
25	Budowa i modernizacja centrów edukacyjnych, doradczych i obsługi ruchu turystycznego na terenie obszarów sieci Natura 2000	*	80 obiektów/ 5 na każde województwo	24,8	ERDF

G.1.b Działania priorytetowe dla sieci Natura 2000 – siedliska i gatunki terenów rolniczych i leśnych.

Typ działań	Opis działań	Siedlisko /gatunek	Zakres działań	Szacunkowe koszty realizacji działań w mln €	Potencjalne źródła finansowania
12	Odtwarzanie siedlisk przyrodniczych poprzez przywrócenie naturalnych zalewów	91E0*, 91F0, 6440	*	24,8	Fundusz Spójności, ERDF, LIFE
13	Zabezpieczenie lub odtworzenie miejsc rozrodu gatunków zwierząt chronionych	nocek duży <i>Myotis myotis</i> , nocek łydnowłosy <i>Myotis dasycneme</i> , podkowiec mały <i>Rhinolophus hipposideros</i> , mopek <i>Barbastella barbastellus</i> , niedźwiedź brunatny* <i>Ursus arctos</i> , błotniak łąkowy <i>Circus pygargus</i> , olik krzykliwy <i>Aquila pomarina</i> , orlik grubodzioby <i>Aquila clanga</i> ,	*	6,2	ERDF, LIFE, NFOŚiGW, WFOŚiGW,

13	Programy reintrodukcji gatunków i ochrona Ex-situ	ryś <i>Lynx lynx</i> , żubr* <i>Bison bonasus</i> , susel moręgowany <i>Spermophilus citellus</i> , susel perłkowany* <i>Spermophilus suslicus</i> , żółw błotny <i>Emys orbicularis</i> , warzucha polska* <i>Cochlearia polonica</i> *, warzucha tatrzańska* <i>Cochlearia tatrae</i> *, sierpik różnolistny* <i>Serratula lycopifolia</i> *, skalnica torfowiskowa <i>Saxifraga hirculus</i> , sasanka otwarta <i>Pulsatilla patens</i> , dziewięcił popłocholistny <i>Carlina onopordifolia</i> , goryczuszka czeska* <i>Gentianella bohemica</i> *	*	24,8	LIFE, ERDF, NFOŚiGW
14	Kontrola populacji gatunków drapieżnych zwierząt inwazyjnych zagrażających rodzimej różnorodności biologicznej (odstrzał, odlów)	jenot <i>Nyctereutes procyonoides</i> , lis <i>Vulpes vulpes</i> , norka amerykańska <i>Neovison vison</i>	50 osobników/rok/ 1000 obwodów łowieckich	3,1	NFOŚiGW, WFOŚiGW, PGL Lasy Państwowe
15	Odtwarzanie siedlisk przyrodniczych oraz siedlisk gatunków poprzez poprawę stosunków wodnych (budowa zastawek, zasypywanie rowów melioracyjnych itp.).	1340*, 91D0*, 91E0*, 91F0, orlik krzykliwy <i>Aquila pomarina</i> , orlik grubodzioby <i>Aquila clanga</i> , średzinka <i>Meosa myops</i> , biegacz urozmaicony <i>Carabus variolosus</i> , przeplatka maturna <i>Hypodryas maturna</i>	15300 ha	11,3	ERDF, LIFE, NFOŚiGW,
15	Odtwarzanie siedlisk przyrodniczych poprzez usuwanie nalotu drzew i krzewów z terenów nieleśnych.	6120*, 6210*, 6230*, 6410, 6440, 6510, 6520, 4030, susel perełkowany* <i>Spermophilus suslicus</i> , susel moręgowany <i>Spermophilus citellus</i> (<i>Citellus citellus</i>), smużka stepowa <i>Scista subtilis</i> , szlaczkoń szafraniec <i>Colias myrmidone</i> , modraszek telejus <i>Maculinea teleius</i> , modraszek nausitous <i>Maculinea nausithous</i> , czerwoczyk nieparek <i>Lycaena dispar</i> , strzępotek edypus <i>Coenonymph oedippus</i> , sierpik różnolistny <i>Serratula lycopifolia</i> , starodub łąkowy <i>Angelica palustris</i> , przytulia krakowska <i>Galium cracoviense</i> , obuwik pospolity <i>Cypripedium calceolus</i> , dziewięcił popłocholistny <i>Carlina onopordifolia</i> , skalnica torfowiskowa <i>Saxifraga hirculus</i> , bocian biały <i>Ciconia ciconia</i> , rybitwa białoskrzydła <i>Chlidonias leucopterus</i> , orlik krzykliwy <i>Aquila pomarina</i> , kropiatka <i>Porzana porzana</i> , rycyk <i>Limosa limosa</i>	22500 ha	28,6	EAFRD, ERDF, LIFE,
15	Usuwanie podszytu i podrostu y dla ochrony półnaturalnych siedlisk leśnych oraz światłolubnych gatunków leśnych	9110*, dzwoniecznik wonny <i>Adenophora lilifolia</i> , obuwik pospolity <i>Cypripedium calceolus</i> , leniec bezpodkwiatkowy <i>Thesium ebracteatum</i>	2600 ha	0,5	EAFRD, PGL Lasy Państwowe
15	Odtwarzanie siedlisk przyrodniczych poprzez usuwanie gatunków ekspansywnych i obcych gatunków inwazyjnych	1340*, 6440, 6510, 6520, 91E0*, 9160, 9190, 91F0, 91P0, lipiennik Loesela <i>Liparis loeseli</i> , przeplatka maturna <i>Hypodryas maturna</i>	47200 ha	72,8	EAFRD, ERDF, LIFE, PGL Lasy Państwowe

15	Zachowanie siedlisk łąkowych chronionych w ramach Dyrektywy siedliskowej na terenach obszarów OSO i OZW	1340*, 6120*, 6210*, 6230*, 6410, 6440, 6510, 6520, suszeł perełkowany* <i>Spermophilus suslicus</i> , suszeł moręgowany <i>Spermophilus citellus</i> (<i>Citellus citellus</i>), smużka stepowa <i>Sicista subtilis</i> , modraszek telejus <i>Maculinea telejus</i> , modraszek nausitous <i>Maculinea nausithous</i> , dzwonek karkonoski* <i>Campanula bohemica</i> , dzwonek piłkowany* <i>Campanula serrata</i> , goryczuszka czeska* <i>Gentianella bohemica</i> , dziewięścił popłocholistny <i>Carlina onopordifolia</i> , żmijowiec czerwony <i>Echium russicum</i> , Starodub łąkowy <i>Angelica palustris</i> , sierpik różnolistny <i>Serratula lycopifolia</i> , bocian biały <i>Ciconia ciconia</i> , dubelt <i>Gallinago media</i> , rybitwa białoskrzydła <i>Chlidonias leucopterus</i> , orlik krzykliwy <i>Aquila pomarina</i> , kropiatka <i>Porzana porzana</i> , cyranka <i>Anas querquedula</i> , rycyk <i>Limosa limosa</i> , derkacz <i>Cex crex</i>	153000 ha	205,2	EAFRD
15	Zachowanie siedlisk ptaków na terenach rolnych obszarów OSO i OZW	bocian biały <i>Ciconia ciconia</i> , dubelt <i>Gallinago media</i> , orlik krzykliwy <i>Aquila pomarina</i> , rycyk <i>Limosa limosa</i> , derkacz <i>Crex crex</i>	706000 ha	439	EAFRD
16	Zachowanie siedliska przyrodniczego oraz siedlisk owadów saproksylicznych poprzez pozostawianie martwego drewna.	91D0*, 91E0*, 9110, 9130, 9160, 9170, 9190, 91F0, 91P0, zgniotek cynobronowy <i>Cucujus cinnaberinus</i> , pachnica dębowa <i>Osomoderma eremita</i> , średzinka <i>Mesosa myops</i> , ponurek Schneidera <i>Boros schneideri</i> , bogatek wspaniały <i>Buprestis splendens</i> , konarek tajgowy* <i>Phryganophilus ruficollis</i> , rozmiazg kolweński <i>Pytho kolwensis</i> , zagłębek bruzdkowany <i>Rhysodes sulcatus</i> , nadobnica alpejska* <i>Rosalia alpina</i> , bezlist okrywowy <i>Buxbaumia viridis</i> , widłoząb zielony <i>Dicranum viride</i>	120000 ha	13,4	EAFRD, PGL Lasy Państwowe
16	Wyłączenie starodrzewia z użytkowania rębego (tworzenie ostoi referencyjnych dla różnorodności biologicznej), 5% powierzchni lasów państwowych objętych planem zadań ochronnych	91D0*, 91E0*, 91I0*, 9110, 9130, 9160, 9170, 9190, 91F0, 91P0, dzieciół czarny <i>Dryocopus martius</i> , orlik krzykliwy <i>Aquila pomarina</i> , zgniotek cynobronowy <i>Cucujus cinnaberinus</i> , pachnica dębowa <i>Osomoderma eremita</i> , średzinka <i>Mesosa myops</i> , ponurek Schneidera <i>Boros schneideri</i> , bogatek wspaniały <i>Buprestis splendens</i> , konarek tajgowy* <i>Phryganophilus ruficollis</i> , rozmiazg kolweński <i>Pytho kolwensis</i> , nadobnica alpejska* <i>Rosalia alpina</i> *, zagłębek bruzdkowany <i>Rhysodes sulcatus</i>	3300 ha	0,2	EAFRD, PGL Lasy Państwowe
24	Poprawa stanu zachowania populacji gatunków poprzez udrożnienie korytarzy migracyjnych zgodnie z projektem programu ochrony wilka i rysia opracowanych w ramach projektu POIS.05.03.00-00-050/08/00	ryś <i>Lynx lynx</i> , wilk* <i>Canis lupus</i> *	29 przejść dla zwierząt	126,2	Fundusz Spójności, ERDF
24	Budowa ośrodków rehabilitacji dla dzikich zwierząt	wszystkie gatunki chronione	8 szt.	49,7	ERDF, Fundusz Spójności

G.1.c Działania priorytetowe dla sieci Natura 2000 – siedliska i gatunki terenów morskich i przybrzeżnych.

Typ działań	Opis działań	Siedlisko /gatunek	Zakres działań	Szacunkowe koszty realizacji działań w mln €	Potencjalne źródła finansowania
12	Odtwarzanie siedlisk przyrodniczych poprzez przywrócenie naturalnych zalewów i zasilania wodami słonymi	1150, krakwa <i>Anas strepera</i> , cyranka <i>Anas querquedula</i> , głowienka <i>Aythya ferina</i> , bąk <i>Botaurus stellaris</i> , błotniak stawowy <i>Circus aeruginosus</i>	*	12,4	ERDF, LIFE
13	Czynna ochrona gatunków morskich zgodnie z projektami planów ochrony	foka szara <i>Halichoerus grypus</i> , morświn <i>Phocoena phocoena</i>	*	7,9	EFF, LIFE
15	Odtwarzanie siedlisk przyrodniczych poprzez usuwanie nalotu drzew i krzewów z terenów wydmy	2130*, 2140, 2330	500 ha	4,7	EAFRD, ERDF, LIFE, NFOŚiGW, WFOŚiGW
15	Odtwarzanie siedlisk przyrodniczych oraz siedlisk gatunków poprzez usuwanie trzciny	1150,1330, wodniczka <i>Acrocephalus paludicola</i> , rycyk <i>Limosa limosa</i> , krakwa <i>Anas strepera</i> , cyranka <i>Anas querquedula</i> , głowienka <i>Aythya ferina</i>	800 ha	0,8	EAFRD, LIFE, NFOŚiGW
15	Usuwanie skutków mechanicznego zniszczenia i dewastacji siedlisk przyrodniczych	2130*, 2330	500 ha	1,2	EAFRD, LIFE, NFOŚiGW, budżet państwa

G.1.d Działania priorytetowe dla sieci Natura 2000 - siedliska i gatunki terenów podmokłych, w tym torfowisk.

Typ działań	Opis działań	Siedlisko/gatunek	Zakres działań	Szacunkowe koszty realizacji działań w mln €	Potencjalne źródła finansowania
15	Odtwarzanie siedlisk przyrodniczych oraz siedlisk gatunków poprzez poprawę stosunków wodnych (budowa zastawek, zasypywanie rowów melioracyjnych itp.)	7110*, 7210*, 7220*, 7120, 7140, 7150, 7230, zatoczek łamliwy <i>Anisus vorticulus</i> , poczwarówka zmienna <i>Vertigo geyeri</i> , poczwarówka zwężona <i>Vertigo angustior</i> , zalotka większa <i>Leucorhinia pectoralis</i> , żółw błotny <i>Emys orbicularis</i> , wodniczka <i>Acrocephalus paludicola</i> , błotniak stawowy <i>Circus aeruginosus</i> , bąk <i>Botaurus stellaris</i> , dubelt <i>Gallinago media</i> , derkacz <i>Crex crex</i> , lipiennik Loesela <i>Liparis loeseli</i> , skalnica torfowiskowa <i>Saxifraga hirculus</i> , jęczyczka syberyjska <i>Ligularia sibirica</i> ,	11000 ha	9,2	ERDF, EAFRD, LIFE, NFOŚiGW, WFOŚiGW
15	Odtwarzanie siedlisk przyrodniczych poprzez usuwanie nalotu drzew i krzewów z terenów nieleśnych.	7110*, 7210*, 7120, 7140, 7150, 7230, żółw błotny <i>Emys orbicularis</i> , lipiennik Loesela <i>Liparis loeseli</i> , jęczyczka syberyjska <i>Ligularia sibirica</i> , wodniczka <i>Acrocephalus paludicola</i> , dubelt <i>Gallinago media</i> , błotniak stawowy <i>Circus aeruginosus</i> , derkacz <i>Crex crex</i> , bąk <i>Botaurus stellaris</i> , rycyk <i>Limosa limosa</i>	8700 ha	16,9	EAFRD, ERDF, LIFE, NFOŚiGW, WFOŚiGW
15	Odtwarzanie siedlisk przyrodniczych poprzez koszenie trzyny	7210*, 7140, 7230, jęczyczka syberyjska <i>Ligularia sibirica</i> , lipiennik Loesela <i>Liparis loeseli</i> , wodniczka <i>Acrocephalus paludicola</i>	4000 ha	4,6	EAFRD, LIFE, NFOŚiGW, WFOŚiGW
15	Odtwarzanie siedlisk przyrodniczych poprzez inicjowanie procesów torfotwórczych	7110*, 7120, rycyk <i>Limosa limosa</i>	1400 ha	13,4	ERDF, LIFE, NFOŚiGW
15	Zachowanie siedlisk przyrodniczych oraz siedlisk gatunków ptaków w OZW i OSO poprzez utrzymanie lub przywrócenie ekstensywnej gospodarki rybackiej	3110, 3150, bąk <i>Botaurus stellaris</i> , zauszniak <i>Podiceps nigricollis</i> , rybitwa czarna <i>Chlidonias niger</i> , krakwa <i>Anas strepera</i> , cyranka <i>Anas querquedula</i> , kropiatka <i>Porzana porzana</i> , błotniak stawowy <i>Circus aeruginosus</i> , aldrowanda pęcherzykowata <i>Aldrovanda vesiculos</i>	18500 ha	37,6	EFF
16	Zachowanie siedlisk przyrodniczych poprzez zaniechanie wydobycia torfu (rekompensaty z tytułu cofnięcia przyznanych koncesji)	7110*, 7150, 7230, wodniczka <i>Acrocephalus paludicola</i> , rycyk <i>Limosa limosa</i> , dubelt <i>Gallinago media</i> , błotniak stawowy <i>Circus aeruginosus</i>	320 ha	3,1	Budżet państwa

24	Poprawa stanu zachowania populacji gatunków poprzez pogłębienie i tworzenie małych oczek i zbiorników wodnych do 1,5 m głębokości i do wielkości 50 arów	traszka grzebieniasta <i>Triturus cristatus</i> , kumak nizinny <i>Bombina bombina</i> , kumak górski <i>Bombina variegata</i> , zausznik <i>Podiceps nigricollis</i> , rybitwa czarna <i>Chlidonias niger</i> , krakwa <i>Anas strepera</i> , cyranka <i>Anas querquedula</i> , kropiatka <i>Porzana porzana</i> , błotniak stawowy <i>Circus aeruginosus</i> , strzebla błotna* <i>Phoxinus (=Eupallasella) percnurus*</i>	250 zbiorników	1,2	ERDF, LIFE, NFOŚiGW, WFOŚiGW
24	Poprawa stanu zachowania populacji gatunków poprzez udrożnienie rzek. Zgodnie z dokumentem opracowanym na zlecenie KZGW " Ocena potrzeb i priorytetów udrożnienia ciągłości morfologicznej rzek w kontekście osiągnięcia dobrego stanu i potencjału części wód w Polsce".	piskorz <i>Misgurnus fossilis</i> , minóg ukraiński <i>Eudontomyzon mariae</i> , minóg morski <i>Petromyzon marinus</i> , minóg rzeczny <i>Lampetra fluviatilis</i> , minóg strumieniowy, <i>Lampetra planeri</i> , ciosa <i>Pelecus cultratus</i>	404 urządzenia i budowle	72	Fundusz Spójności, ERDF, LIFE, NFOŚiGW

G.2. Pozostałe działania priorytetowe

G.2.a. Działania priorytetowe na rzecz zapewnienia korzyści ekosystemowych Natury 2000, w szczególności w kwestii łagodzenia skutków zmian klimatycznych oraz adaptacji do zmian klimatu.

Typ działań	Opis działań	Siedlisko/gatunek	Zakres działań	Szacunkowe koszty realizacji działań w mln €	Potencjalne źródła finansowania
12	Odtwarzanie zalewów wodami słodkimi	91E0*, 91F0, 6440,	*	25	ERDF, Fundusz Spójności, LIFE
14	Kontrola populacji gatunków drapieżnych zwierząt inwazyjnych zagrażających rodzimej różnorodności biologicznej (odstrzał, odłów)	jenot <i>Nyctereutes procyonoides</i> , lis <i>Vulpes vulpes</i> , norka amerykańska <i>Neovison vison</i>	50 osobników /rok/1000 obwodów łowieckich	3	NFOŚiGW, WFOŚiGW, PGL Lasy Państwowe

15	Zalesienia w obrębie korytarzy ekologicznych	wilk* <i>Canis lupus</i> , ryś <i>Lynx lynx</i> , niedźwiedź brunatny* <i>Ursus arctos</i> , nocek duży <i>Myotis myotis</i> , mopek <i>Barbastella barbastellus</i> , podkowiec mały <i>Rhinolophus hipposideros</i> , nocek bechsteina <i>Myotis Bechsteini</i>	50 000 ha	224	EAFRD
15	Odtwarzanie siedliska poprzez usuwanie gatunków ekspansywnych i obcych gatunków inwazyjnych	1340*, 6440, 6510, 6520, 91E0*, 9160, 9190, 91F0, 91P0	47200 ha	73	EAFRD, ERDF, LIFE, PGL Lasy Państwowe
15	Zwiększanie retencji wodnej poprzez poprawę stosunków wodnych	1340*, 91D0*, 91E0*, 91F0, 7110*, 7210*, 7220*, 7120, 7140, 7150, 7230,	27000 ha	20	ERDF, LIFE, NFOŚiGW
16	Zaniechanie eksploatacji siedlisk, co przyczynia się do ograniczenia procesów zmniejszania materii organicznej skumulowanej w siedliskach przyrodniczych (np. wydobywanie torfu, usuwanie martwego drewna)	7110*, 7120, 7150, 7230, 91D0*, 91E0*, 91I0*, 9110, 9130, 9160, 9170, 9190, 91F0, 91P0,	123620 ha	16,7	EAFRD, budżet państwa, PGL Lasy Państwowe
24	Zwiększanie retencji wodnej poprzez tworzenie małych zbiorników wodnych	traszka grzebieniasta <i>Triturus cristatus</i> , kumak nizinny <i>Bombina bombina</i> , kumak górski <i>Bombina variegata</i>	250 zbiorników	1	ERDF, LIFE, NFOŚiGW, WFOŚiGW
24	Udrożnianie korytarzy ekologicznych wodnych i lądowych	ryś <i>Lynx lynx</i> , wilk <i>Canis lupus</i> , piskorz <i>Misgurnus fossilis</i> , minóg ukraiński <i>Eudontomyzon mariae</i> , minóg morski <i>Petromyzon marinus</i> , minóg rzeczny <i>Lampetra fluviatilis</i> , minóg strumieniowy <i>Lampetra planeri</i> , ciosa <i>Pelecus cultratus</i>	29 przejść dla zwierząt oraz udrożnienie rzek w dorzeczu Odry i Wisły	198	Fundusz Spójności, ERDF, LIFE, NFOŚiGW

G.2.b. Działania priorytetowe na rzecz promocji zrównoważonej turystyki i zielonych miejsc pracy na terenach obszarów Natura 2000.

Typ działań	Opis działań	Siedlisko/gatunek	Zakres działań	Szacunkowe koszty realizacji działań w mln €	Potencjalne źródła finansowania
20	Kształtowanie postaw proekologicznych poprzez działania informacyjno-promocyjno	*	cała Polska	7,4	EAFRD, ERDF, LIFE, NFOŚiGW, WFOŚiGW,
21	Szkolenia dla jednostek samorządu terytorialnego, organów ochrony przyrody, sędziów i prokuratorów oraz beneficjentów funduszy na rzecz ochrony różnorodności biologicznej.	*	cała Polska	12,4	EAFRD, ERDF, LIFE, NFOŚiGW, WFOŚiGW,
25	Kanalizacja ruchu turystycznego, w tym: szlaki piesze, rowerowe, parkingi, punkty widokowe, punkty biwakowe, ścieżki edukacyjne, oznakowanie obszarów, wygradzenia, zagospodarowanie stoków narciarskich itp.	siedliska przyrodnicze oraz ostoje gatunków narażone na bezpośrednią presję turystyczną (m.in. 2130*, 2140*, 4070*, 7220*, świastak tatrzański* <i>Marmota marmota latirostris</i> *, kozica tatrzańska* <i>Rupicapra rupicapra tatrica</i> *)	50% wyznaczonych obszarów sieci Natura 2000	24,8	ERDF, NFOŚiGW, WFOŚiGW
25	Budowa i modernizacja centrów edukacyjnych, doradczych i obsługi ruchu turystycznego na terenie obszarów sieci Natura 2000	*	80 obiektów/ 5 na każde województwo	24,8	ERDF, NFOŚiGW, WFOŚiGW

G.2.c Działania priorytetowe na rzecz promocji innowacyjnych rozwiązań związanych z siecią Natura 2000.

Typ działań	Opis działań	Siedlisko/gatunek	Zakres działań	Szacunkowe koszty realizacji działań w mln €	Główne źródła finansowania
12	Odtwarzanie siedlisk przyrodniczych poprzez przywrócenie naturalnych zalewów wodami słodkimi i słonymi	1150, 91E0*, 91F0, 6440,	obszary Natura 2000	37,3	Fundusz Spójności, ERDF, LIFE
14	Wdrożenie innowacyjnych metod w zakresie usuwania obcych gatunków inwazyjnych roślin i zwierząt	*	obszary Natura 2000	7,4	LIFE
15	Wdrożenie programów zarządzania retencją wodną na obszarach chronionych i korytarzach ekologicznych	Łąki podmokłe, lasy łąkowe, bory bagienne, torfowiska	Tereny objęte urządzeniami hydrotechnicznymi, w tym melioracje szczegółowe	brak danych	EAFRD, ERDF
20	Działania wspierające rozwój inicjatyw w zakresie Business for Biodiversity	*	Realizacja projektów, w tym utworzenie platformy B@B oraz inkubatory przedsiębiorczości	4,9	EAFRD
21	Szkolenia w zakresie tworzenia i zarządzania prośrodowiskowymi systemami zwiększenia retencji wodnej na obszarach chronionych i korytarzach ekologicznych.	Łąki podmokłe, lasy łąkowe i bory bagienne, torfowiska	Tereny objęte urządzeniami hydrotechnicznymi, w tym melioracje szczegółowe	2,4	ERDF, EAFRD

G.3. Tabela podsumowująca priorytetowe działania wg typów gatunków i siedlisk.

Lp.	Kod	Nazwa	Stan ochrony - oceny ogólne z raportu z art. 17 Dyrektywy siedliskowej lub art. 12 Dyrektywy ptasiej	Presje i zagrożenia (kody z raportu a art. Dyrektywy siedliskowej lub art. 12 Dyrektywy ptasiej)	Działania priorytetowe z sekcji G PAF według kodów
SIEDLISKA PRZYRODNICZE					
1	1150*	Przybrzeżne laguny	CON - U1	210, 243, 420, 490, 520, 590, 701, 720, 790, 870, 952, 954,	12, 15, 17
2	1340*	Śródlądowe słone łąki, pastwiska i szuwary (Glauco-Puccinietalia część - zbiorowiska śródlądowe)*	CON - U2	140	12, 15, 17
3	2130*	Nadmorskie wydmy szare*	CON - U2	400, 608, 623, 944,	15, 24, 17
4	2140*	Nadmorskie wrzosowiska bażynowe (<i>Empetrium nigrum</i>)*	CON - U2	161, 600, 608, 944	15, 24, 17
	4070*	Zarośla kosodrzewiny (<i>Pinetum mugo</i>)*	ALP - U1 / CON - U1	624, 626	24, 17
5	6120*	Ciepłolubne, śródlądowe murawy napiaskowe (<i>Koelerion glaucae</i>)*	CON - U2	161, 300, 403, 501, 600, 720, 790, 950, 951, 952	15, 17
6	6210*	Murawy kserotermiczne (<i>Festuco- Brometalia</i> i ciepłolubne murawy z <i>Asplenion septentrionalis-Festucion pallentis</i>) - priorytetowe są tylko murawy z istotnymi stanowiskami storczyków*	ALP - U1 / CON - U2	950, 952	15, 17
7	6230*	Górskie i niżowe murawy bliźniczkowe (<i>Nardion</i> - płaty bogate florystycznie)*	ALP - U2 / CON - U2	141, 150	15, 17
8	7110*	Torfowiska wysokie z roślinnością torfotwórczą (żywe)*	ALP - U1 / CON - U2	310, 311, 421, 501, 810, 948, 950,	12, 15, 16, 17
9	7210*	Torfowiska nakredowe (<i>Cladietum marisci</i> , <i>Caricetum buxbaumii</i> , <i>Schoenetum nigricantis</i>)*	CON - U1	180, 501, 802, 810, 853, 971,	12, 15, 17
10	7220*	Źródlika wapienne ze zbiorowiskami <i>Cratoneurion commutati</i> *	ALP - U1 / CON - U1	160, 501, 600, 622, 701, 850, 900, 920, 943	12, 17
11	91D0*	Bory i lasy bagienne (<i>Vaccinio uliginosi-Betuletum pubescentis</i> , <i>Vaccinio uliginosi-Pinetum</i> , <i>Pino mugo-Sphagnetum</i> , <i>Sphagno girgensohnii-Piceetum</i> i brzożowo- sosnowe bagienne lasy borealne)*	ALP - U1 / CON - U2	160, 310, 622, 703, 720, 800, 950, 970, 971, 990	12, 16, 17
12	91E0*	Łęgi wierzbowe, topolowe, olszowe i jesionowe (<i>Salicetum albo-fragilis</i> , <i>Populetum albae</i> , <i>Alnenion glutinoso- incanae</i> , olsy źródliskowe)*	ALP - U1 / CON - U2	300, 403, 421, 502, 720, 830, 840, 852, 853, 870	12, 15, 16, 17
13	91I0*	Ciepłolubne dąbrowy (<i>Quercetalia pubescenti-petraeae</i>)*	CON - U1	141, 163, 164, 950, 952, 954, 970, 990	15, 17

Lp.	Kod	Nazwa	Stan ochrony - oceny ogólne z raportu z art. 17 Dyrektywy siedliskowej lub art. 12 Dyrektywy ptasiej	Presje i zagrożenia (kody z raportu a art. Dyrektywy siedliskowej lub art. 12 Dyrektywy ptasiej)	Działania priorytetowe z sekcji G PAF według kodów
14	2330	Wydmy śródlądowe z murawami napiaskowymi (Corynephorus, Agrostis)	CON - U2	161, 164, 190, 300, 421, 424, 501, 502, 622, 623, 730, 950,	15, 17
15	3110	Jeziora lobeliowe	CON - U1	100, 120, 160, 164, 190, 200, 220, 251, 400, 403, 420, 421, 500, 501, 502, 600, 622, 720, 800, 900, 952, 953, 990	16, 17
16	3150	Starorzecza i naturalne eutroficzne zbiorniki wodne ze zbiorowiskami z Nympheion, Potamion	ALP - U1 / CON - U1	100, 110, 120, 140 141, 160, 161, 166, 170, 190, 200, 210, 211, 220, 243, 300, 310, 330, 400, 401, 402, 403, 409, 420, 421, 424, 501, 502, 503, 507, 530, 590, 600, 607, 608, 609, 610, 620, 621, 622, 623, 629, 690, 700, 701, 720, 790, 800, 803, 810, 820, 830, 850, 853, 860, 870, 890, 900, 910, 920, 941, 951, 952, 960, 965, 990	16, 17
17	4030	Suche wrzosowiska (Calluno- Genistion, Pohlio-Callunion, Calluno- Arctostaphylion)	CON - U2	100, 102, 141, 160, 161, 230, 300, 420, 421, 501, 502, 503, 511, 622, 623, 730, 800, 810, 900, 948, 950, 952, 954, 971, 976, 990	15, 17
18	6410	Zmienne wilgotne łąki trzęślicowe (Molinion)	ALP - U1 / CON - U2	101, 102, 120, 140, 161, 190, 331, 403, 501, 502, 623, 720, 800, 810, 840, 850, 853, 890, 941, 950, 951, 952, 954, 970, 976, 979, 990	15, 17
19	6440	Łąki selernicowe (Cnidion dubii)	CON - U1	100, 101, 102, 110, 120, 140, 161, 180, 190, 300, 424, 501, 502, 622, 720, 800, 810, 840, 850, 870, 910, 930, 941, 950, 952, 954, 971, 976, 990	12, 15, 17

Lp.	Kod	Nazwa	Stan ochrony - oceny ogólne z raportu z art. 17 Dyrektywy siedliskowej lub art. 12 Dyrektywy ptasiej	Presje i zagrożenia (kody z raportu a art. Dyrektywy siedliskowej lub art. 12 Dyrektywy ptasiej)	Działania priorytetowe z sekcji G PAF według kodów
20	6510	Niżowe i górskie świeże łąki użytkowane ekstensywnie (<i>Arrhenatherion elatioris</i>)	ALP - U1 / CON - U1	100, 101, 102, 120, 130, 140, 141, 150, 160, 161, 162, 180, 190, 230, 300, 301, 403, 421, 490, 501, 502, 503, 511, 590, 620, 622, 623, 720, 800, 810, 830, 840, 860, 941, 950, 951, 952, 954, 970, 971, 976, 990	15, 17
21	6520	Górskie łąki konietlicowe użytkowane ekstensywnie (<i>Polygono-Trisetion</i>)	ALP - U2 / CON - U1	101, 102, 120, 140, 141, 160, 161, 164, 180, 190, 230, 250, 290, 301, 400, 403, 409, 501, 502, 511, 600, 602, 622, 623, 626, 720, 890, 950, 952, 954, 970, 976, 979, 990	15, 17
22	7120	Torfowiska wysokie zdegradowane, lecz zdolne do naturalnej i stymulowanej regeneracji	ALP - U1 / CON - U1	310, 311, 421, 501, 810, 948, 950,	12, 15, 17
23	7140	Torfowiska przejściowe i trzęsawiska (przeważnie z roślinnością z <i>Scheuchzerio-Caricetea</i>)	ALP - U1 / CON - U2	100, 102, 120, 140, 141, 160, 161, 164, 165, 220, 240, 250, 251, 290, 310, 311, 330, 403, 409, 420, 421, 424, 501, 502, 509, 511, 590, 600, 620, 622, 623, 690, 720, 730, 800, 802, 810, 850, 853, 860, 890, 920, 950, 951, 952, 953, 954, 971, 976, 990	12, 15, 17
24	7150	Obniżenia na podłożu torfowym z roślinnością ze związku <i>Rhynchosporion</i>	CON - U2	102, 140, 160, 211, 220, 230, 250, 310, 311, 312, 420, 501, 623, 629, 720, 730, 790, 802, 810, 850, 853, 900, 950, 951, 952, 954, 990	12, 15, 16, 17

Lp.	Kod	Nazwa	Stan ochrony - oceny ogólne z raportu z art. 17 Dyrektywy siedliskowej lub art. 12 Dyrektywy ptasiej	Presje i zagrożenia (kody z raportu a art. Dyrektywy siedliskowej lub art. 12 Dyrektywy ptasiej)	Działania priorytetowe z sekcji G PAF według kodów
25	7230	Górskie i nizinne torfowiska zasadowe o charakterze młak, turzycowisk i mechowisk	ALP - U1 / CON - U1	100, 101, 102, 110, 120, 141, 150, 160, 161, 162, 165, 180, 190, 230, 241, 243, 251, 310, 311, 312, 421, 430, 500, 501, 502, 590, 602, 609, 622, 623, 626, 702, 710, 720, 730, 800, 802, 810, 850, 853, 890, 930, 950, 952, 953, 976, 990	12, 15, 16, 17
26	9110	Kwaśne buczyny (<i>Luzulo-Fagetum</i>)	ALP - FV / CON - U1	160, 161, 163, 164, 166, 602, 626	16, 17
27	9130	Żyzne buczyny (<i>Dentario glandulosae- Fagenion</i> , <i>Galio odorati-Fagenion</i>)	ALP - FV / CON - U1	164, 602, 626,	16, 17
28	9160	Grąd subatlantycki (<i>Stellario- Carpinetum</i>)	CON - U1	120, 160, 162, 163, 164, 166, 220, 421, 424, 501, 502, 620, 622, 830, 900, 952, 954, 976, 990	15, 16, 17
29	9170	Grąd środkowoeuropejski i subkontynentalny (<i>Galio-Carpinetum</i> , <i>Tilio-Carpinetum</i>)	ALP - U1 / CON - U1	162, 163, 164, 165, 167, 400, 421, 502, 900, 943, 954	16, 17
30	9190	Pomorski kwaśny las brzozowo- dębowy (<i>Betulo-Quercetum</i>)*	CON - U2	102, 160, 162, 163, 164, 166, 424, 501, 502, 503, 622, 702, 810, 944, 950, 952, 954, 971, 976	15, 16, 17
31	91F0	Łęgowe lasy dębowo-wiązowo- jesionowe (<i>Ficario-Ulmetum</i>)	CON - U2	164, 166, 810, 830, 853, 870, 950, 954	12, 15, 17
32	91P0	Wyżynny jodłowy bór mieszany (<i>Abietetum polonicum</i>)	CON - U1+	164, 971	15, 16, 17
ROŚLINY					
1	2109*	warzucha polska* <i>Cochlearia polonica</i> *	CON-U1↓	330	13, 17
2	4069*	dzwonek karkonoski* <i>Campanula bohémica</i> *	CON-U1	141, 250, 501, 624, 626, 702, 950, 952,	15,17
3	4070*	dzwonek piłkowany* <i>Campanula serrata</i> *	ALP-U1	141, 990	15,17
4	4087*	sierpik różnolistny* <i>Serratula lycopifolia</i> *	CON-U1	950	13, 15,17
5	4090*	warzucha tatrzańska* <i>Cochlearia tatrae</i> *	ALP- FV↓	624, 942	13, 17
6	4094*	goryczuszka czeska* <i>Gentianella bohémica</i> *	CON-U1↓	161, 190, 954,	13, 15,17

Lp.	Kod	Nazwa	Stan ochrony - oceny ogólne z raportu z art. 17 Dyrektywy siedliskowej lub art. 12 Dyrektywy ptasiej	Presje i zagrożenia (kody z raportu a art. Dyrektywy siedliskowej lub art. 12 Dyrektywy ptasiej)	Działania priorytetowe z sekcji G PAF według kodów
7	1381	widłoząb zielony <i>Dicranum viride</i>	ALP-U1/CON-U1	164, 165, 702	16, 17
8	1386	bezlist okrywowy <i>Buxbaumia viridis</i>	ALP-U1/ CON-FV↓	164, 166, 190	16, 17
9	1437	leniec bezpodkwiatkowy <i>Thesium ebracteatum</i>	CON-U1	102, 140, 141, 160, 161, 190, 250, 420, 424, 490, 501, 502, 503, 511, 512, 790, 900, 950, 951, 952, 953, 954, 971, 972, 900	15, 17
10	1477	sasanka otwarta <i>Pulsatilla patens</i>	CON-U1	100, 140, 141, 160, 164, 250, 251, 420, 421, 500, 501, 502, 503, 623, 703, 720, 730, 790, 900, 948, 950, 952, 954, 971, 976	13, 17
11	1516	aldrowanda pęcherzykowata <i>Aldrovanda vesiculosa</i>	CON-FV	120, 164, 330, 420, 600, 701, 800, 802, 853, 920, 950, 952, 970	16, 17
12	1528	skalnica torfowiskowa <i>Saxifraga hirculus</i>	CON-U2	102, 140, 190, 312, 502, 709, 810, 890, 950, 953, 971	12, 13, 15, 17
13	1617	starodub łąkowy <i>Angelica palustris</i>	CON-U1	102, 140, 160, 230, 311, 421	15, 17
14	1758	jęczyczka syberyjska <i>Ligularia sibirica</i>	ALP-U1/CON-U1	102, 140, 230, 250, 312, 421, 501,	12, 15, 17
15	1902	obuwik pospolity <i>Cypripedium calceolus</i>	ALP-U1	950	15, 17
16	1903	lipiennik Loesela <i>Liparis loeselii</i>	CON-U1	101, 141, 310, 810, 979	12, 15, 17
17	2189	przytulia krakowska <i>Galium cracoviense</i>	CON-FV	141, 501, 622, 623, 720, 950	15, 17
18	2249	dziewięcśl popłocholistny <i>Carlina onopordifolia</i>	CON-U1/ CON-U2	180, 250, 950,	13, 15, 17
19	4067	zmijowiec czerwony <i>Echium russicum</i>	CON-U2	120, 141, 180, 250, 421, 950, 951	15, 17
20	4068	dzwoniecznik wonny <i>Adenophora liliifolia</i>	CON-U2	160, 161, 162, 163, 164, 166, 167, 230, 250, 251, 421, 500, 501, 502, 620, 622, 623, 950, 976, 990	15, 17
ZWIERZĘTA					
1	1084*	pachnica dębowa* <i>Osmoderma eremita*</i>	ALP-U1/CON-U1	160, 166, 190, 971,	13, 16, 17
2	1087*	nadobnica alpejska <i>Rosalia alpina</i>	ALP-XX	160, 166	16, 17

Lp.	Kod	Nazwa	Stan ochrony - oceny ogólne z raportu z art. 17 Dyrektywy siedliskowej lub art. 12 Dyrektywy ptasiej	Presje i zagrożenia (kody z raportu a art. Dyrektywy siedliskowej lub art. 12 Dyrektywy ptasiej)	Działania priorytetowe z sekcji G PAF według kodów
3	1352*	wilk* <i>Canis lupus</i> *	ALP-FV/CON-U1	190, 240, 243, 400, 500, 502	15, 17, 24,
4	1354*	niedźwiedź brunatny* <i>Ursus arctos</i> *	ALP-U1	140, 150, 160, 164, 165, 166, 230, 243, 250, 400, 403, 421, 424, 500, 501, 502, 503, 600, 602, 608, 609, 622, 623, 624, 626, 967,	13, 15, 17
5	2608*	suseł perełkowany* <i>Spermophilus suslicus (Citellus suslicus)</i> *	CON-U2	101, 141, 150, 190, 243, 300, 402, 403, 409, 505, 800, 830, 920, 930, 960, 965	15, 17
6	2647*	żubr* <i>Bison bonasus</i> *	ALP-U1/CON-U1	164, 243, 502, 530, 620, 740, 962, 963, 964,	13, 17
7	4003*	świstak tatrzański* <i>Marmota marmota latirostris</i> *	ALP-U1	243, 600, 602, 624, 626, 965	25, 17
8	4006*	kozica tatrzańska* <i>Rupicapra rupicapra tatraica</i> *	ALP-U1	243, 600, 602, 624, 626, 710, 965	25, 17
9	4009*	strzebla błotna* <i>Phoxinus (=Eupallasella) percnurus</i> *	CON-U1	220, 244, 701, 800, 802, 920, 950, 951, 974	24, 17
10	4021*	konarek tajgowy* <i>Phryganophilus ruficollis</i> *	ALP-XX/CON-U1	160, 164, 166,	16, 17
11	1013	poczwarówka Geyera <i>Vertigo geyeri</i>	ALP-U1	403, 810	12, 17
12	1014	poczwarówka zwężona <i>Vertigo angustior</i>	ALP-U1/CON-U1	101, 102, 120, 140, 141, 180, 230, 310, 400, 421, 501, 502, 530, 623, 690, 700, 701, 703, 800, 810, 853, 890, 920, 930, 941, 943, 950, 951, 952, 976, 990	12, 17
13	1042	zalotka większa <i>Leucorhinia pectoralis</i>	ALP-XX/CON- FV↓	200, 220, 330, 390, 400, 403, 430, 501, 502, 511, 629, 720, 740, 790, 800, 810, 850, 853, 910, 920, 950, 951, 954	12, 17
14	1052	przeplatka maturna <i>Hypodryas maturna</i>	CON-U1	101, 102, 110, 163, 164, 190, 421, 870, 973, 990	12, 15, 17

Lp.	Kod	Nazwa	Stan ochrony - oceny ogólne z raportu z art. 17 Dyrektywy siedliskowej lub art. 12 Dyrektywy ptasiej	Presje i zagrożenia (kody z raportu a art. Dyrektywy siedliskowej lub art. 12 Dyrektywy ptasiej)	Działania priorytetowe z sekcji G PAF według kodów
15	1059	modraszek telejus <i>Maculinea teleius</i>	CON-U1	101, 102, 110, 140, 141, 161, 180, 190, 220, 403, 502, 800, 810, 870, 930, 940, 941, 950, 954	13, 15, 17
16	1060	czerwończyk nieparek <i>Lycaena dispar</i>	ALP-FV/CON-FV	800	15, 17
17	1061	modraszek nausitous <i>Maculinea nausithous</i>	ALP-XX/CON-U1	101, 102, 110, 141, 190, 220, 403, 502, 800, 810, 870, 930, 941, 950, 954	13, 15, 17
18	1085	bogatek wspaniały <i>Buprestis splendens</i>	CON-U2	160, 166, 950,	16, 17
19	1086	zgniotek cynobrowy <i>Cucujus cinnaberinus</i>	ALP-XX/CON-XX	160, 164, 166, 241, 400, 501, 622, 790, 990	16, 17
20	1095	minóg morski <i>Petromyzon marinus</i>	CON-U2	210, 701, 830, 850, 870	24, 17
21	1096	minóg strumieniowy <i>Lampetra planeri</i>	ALP-XX/CON-U1	120, 160, 200, 220, 243, 300, 420, 421, 701, 703, 800, 830, 850, 870, 910, 952	24, 17
22	1098	minogi czarnomorskie <i>Eudontomyzon spp.</i>	ALP-XX/CON-XX	701, 830, 850	24, 17
23	1099	minóg rzeczny <i>Lampetra fluviatilis</i>	CON-U2	120, 420, 850, 952	24, 17
24	1145	piskorz <i>Misgurnus fossilis</i>	CON-XX	100, 120, 200, 220, 243, 300, 420, 421, 701, 703, 800, 830, 952	24, 17
25	1166	traszka grzebieniasta <i>Triturus cristatus</i> (<i>Triturus cristatus cristatus</i>)	ALP-U1/CON-XX	100, 102, 110, 120, 140, 161, 164, 170, 200, 220, 240, 300, 331, 400, 401, 420, 421, 424, 501, 502, 530, 600, 610, 620, 622, 623, 700, 701, 790, 800, 860, 910, 920, 941, 950, 951, 952, 953, 960, 965, 966, 990	24, 17

Lp.	Kod	Nazwa	Stan ochrony - oceny ogólne z raportu z art. 17 Dyrektywy siedliskowej lub art. 12 Dyrektywy ptasiej	Presje i zagrożenia (kody z raportu a art. Dyrektywy siedliskowej lub art. 12 Dyrektywy ptasiej)	Działania priorytetowe z sekcji G PAF według kodów
26	1188	kumak nizinny <i>Bombina bombina</i>	CON-U1	100, 101, 102, 110, 120, 140, 161, 164, 180, 190, 200, 210, 220, 240, 400, 402, 403, 409, 420, 424, 430, 500, 501, 502, 530, 608, 620, 622, 623, 700, 701, 790, 800, 820, 860, 910, 920, 941, 950, 951, 952, 953, 960	24, 17
27	1193	kumak górski <i>Bombina variegata</i>	ALP-XX/CON-XX	100, 102, 140, 160, 164, 190, 200, 403, 424, 501, 502, 622, 623, 690, 740, 810, 850, 920, 941, 951, 952, 960, 965, 990	24, 17
28	1220	żółw błotny <i>Emys orbicularis</i>	CON-U1↓	100, 102, 110, 120, 160, 161, 164, 180, 200, 220, 230, 240, 241, 243, 244, 300, 421, 502, 701, 703, 853, 950, 951, 952, 965, 966, 967,	12, 13, 15, 17
29	1303	podkowiec mały <i>Rhinolophus hipposideros</i>	ALP-U1/CON-U1	110, 120, 150, 151, 164, 243, 301, 440, 502, 624, 702, 740, 790, 990	12, 15, 17
30	1308	mopek <i>Barbastella barbastellus</i>	ALP-XX/CON-FV	101, 151, 160, 162, 164, 166, 300, 390, 402, 403, 410, 421, 440, 490, 501, 502, 600, 622, 623, 624, 701, 740, 790, 810, 850, 900, 940, 948, 952, 965, 990	12, 15, 17
31	1318	nocek łydkowłosy <i>Myotis dasycneme</i>	ALP-XX/CON-U1	110, 243, 421, 422, 423, 424, 440, 502, 624, 701, 740, 790, 800, 860	12, 15, 17
32	1323	nocek bechsteina <i>Myotis Bechsteini</i>	ALP-U1/CON-U1	110, 151, 160, 166, 243, 440, 502, 624, 740, 790,	12, 15, 17
33	1324	nocek duży <i>Myotis myotis</i>	ALP-FV/CON-U1	110, 243, 440, 502, 624, 740, 790,	12, 15, 17
34	1335	susel moregowany <i>Spermophilus citellus</i> (<i>Citellus citellus</i>)	CON-U1	101, 161, 243, 740, 965, 990	13, 15, 17

Lp.	Kod	Nazwa	Stan ochrony - oceny ogólne z raportu z art. 17 Dyrektywy siedliskowej lub art. 12 Dyrektywy ptasiej	Presje i zagrożenia (kody z raportu a art. Dyrektywy siedliskowej lub art. 12 Dyrektywy ptasiej)	Działania priorytetowe z sekcji G PAF według kodów
35	1351	morświn <i>Phocoena phocoena</i>	CON-U2	210, 520, 700, 701, 710, 960, 962	13, 17
36	1361	ryś <i>Lynx lynx</i>	ALP-U1/CON-U2	240, 243, 400, 500, 502, 990	13, 15, 17, 24
37	1364	foka szara <i>Halichoerus grypus</i>	CON-U2	210, 520, 700, 701, 710, 960, 962	13, 17
38	1920	ponurek Schneidera <i>Boros schneideri</i>	CON-U2	160, 166, 950,	16, 17
39	1923	średzinka <i>Mesosa myops</i>	CON-U2	160, 166	12, 16, 17
40	1925	rozmiarz kolweński <i>Pytho kolwensis</i>	CON-U2	164, 166, 802, 950,	16, 17
41	2021	smużka stepowa <i>Sicista subtilis</i>	CON-XX	101, 965	15, 17
42	2522	ciosa <i>Pelecus cultratus</i>	CON-FV	210, 220, 701, 870	17, 24
43	4014	biegacz urozmaicony <i>Carabus variolosus</i>	ALP-XX/CON-U1	140, 160, 164, 166, 300, 402, 403, 502, 608, 790, 830, 900, 920, 990	15, 17
44	4026	zagłębek bruzdkowany <i>Rhysodes sulcatus</i>	ALP-U2/CON-FV	160, 166, 501, 502, 790,	16, 17
45	4030	szlaczkoń szafaniec <i>Colias myrmidone</i>	CON-U2	150, 161, 180	15, 17
46	4056	zatoczek łamliwy <i>Anisus vorticulus</i>	CON-U1↓	102, 160, 171, 220, 403, 419, 490, 501, 600, 607, 608, 620, 621, 622, 629, 690, 701, 853, 890, 950, 990	15, 17

PTAKI

47	A008	zausznik <i>Podiceps nigricollis</i>	trend: ↑	200	17, 24
48	A021	bąk <i>Botaurus stellaris</i>	trend: ↔	200, 240, 243	15, 16, 17
49	A031	bocian biały <i>Ciconia ciconia</i>	trend: ↓	243, 511	15, 17
50	A051	krakwa <i>Anas strepera</i>	trend: ↑	240, 243, 960	12, 15, 16, 17
51	A055	cyranka <i>Anas querquedula</i>	trend: ↔	243, 620, 960	12, 15, 16, 17
52	A059	głowienka <i>Aythya ferina</i>	trend: ↓	200, 240, 243, 960	12, 15, 17
53	A081	blotniak stawowy <i>Circus aeruginosus</i>	trend: ↔	200, 240, 243, 620	15, 16, 17
54	A089	orlik krzykliwy <i>Aquila pomarina</i>	trend: ↓	141, 150, 160, 161	12, 15, 16, 17
55	A090	orlik grubodzioby <i>Aquila clanga</i>	trend: ?↓	141, 160, 161, 511, 960	12, 13, 15, 17
56	A119	kropiatka <i>Porzana porzana</i>	trend: nd	200, 150, 243	15, 16, 17
57	A122	derkacz <i>Crex crex</i>	trend: ?	150, 243	15, 17
58	A154	dubelt <i>Gallinago media</i>	trend: ?↓	141, 161, 240	15, 16, 17
59	A156	rycyk <i>Limosa limosa</i>	trend: ?	141, 150, 161, 243, 620	15, 16
60	A197	rybitwa czarna <i>Chlidonias niger</i>	trend: ?↓	200, 243, 620, 960	16, 17

Lp.	Kod	Nazwa	Stan ochrony - oceny ogólne z raportu z art. 17 Dyrektywy siedliskowej lub art. 12 Dyrektywy ptasiej	Presje i zagrożenia (kody z raportu a art. Dyrektywy siedliskowej lub art. 12 Dyrektywy ptasiej)	Działania priorytetowe z sekcji G PAF według kodów
61	A198	rybitwa białoskrzydła <i>Chlidonias leucopterus</i>	trend: nd	243, 620, 960	15, 17
62	A236	dzięcioł czarny <i>Dryocopus martius</i>	trend: ↑	160	16, 17
63	A294	wodniczka <i>Acrocephalus paludicola</i>	trend: ↔	150	15, 16, 17

H. MONITOROWANIE, OCENA I AKTUALIZACJA PAF

W celu uzyskania danych na temat wdrażania założeń Priorytetowych Ram Działań dla sieci Natura 2000 oraz ich efektów, dokument będzie poddawany bieżącej ocenie poprzez ocenę stopnia wykorzystania funduszy unijnych i krajowych oraz poprawę stanu ochrony siedlisk przyrodniczych oraz gatunków roślin i zwierząt objętych działaniami PAF.

Ocena stopnia wykorzystania funduszy unijnych i krajowych

Oceny będzie dokonywała Generalna Dyrekcja Ochrony Środowiska przy współpracy z instytucjami zarządzającymi poszczególnymi funduszami przeznaczonymi na ochronę przyrody. Ocena ta będzie dokonana zgodnie z harmonogramem raportów oceny śródkresowej i ex-post w ramach EFFROW, ERDF, LIFE i Funduszu Spójności.

Ocena efektów zaplanowanych działań priorytetowych

Ocena ta będzie dokonywana na podstawie monitoringu przyrodniczego prowadzonego na zlecenie Głównego Inspektora Ochrony Środowiska oraz sprawujących nadzór nad obszarami sieci Natura 2000, których wyniki będą częścią składową raportów przekazywanych do KE na podstawie art. 17 dyrektywy siedliskowej i art. 12 Dyrektywy ptasiej.

Aktualizacja dokumentu

Aktualizacja PAF będzie dokonywana na podstawie śródkresowej oceny wydatkowania środków UE i środków krajowych na działania zaplanowane w dokumencie.